

UNIVERSAL
LIBRARY

OU_192158

UNIVERSAL
LIBRARY

श्री सयाजी बालज्ञानमाला पुष्प १६८ वें

काशा

प्राचीन व आर्वाचीन इतिहास आणि स्थल-क्षेत्रवर्णन

लेखक :

डॉ. अनंत सदाशिव अळतेकर

एम. ए. , एल्एल् बी , डी लिट्.

बनारस हिंदु विश्वविद्यालयातील प्राचीन हिंदु इतिहास व संस्कृति

या विषयाचे प्रधानाभ्यापक.

आवृत्ति १ ली

सन १९४१

प्रती १०००

किंमत ०-१०-०

प्रकाशक :

पुरुषोत्तम आत्माराम चित्रे, बी. ए.,

खारीबाव, बडोदे

Checked 1963

मुद्रक :

पुरुषोत्तम आत्माराम चित्रे, बी. ए.,

आत्माराम प्रेस, खारीबाव, बडोदे

श्री

विज्ञापना

आपल्या देशी भाषेतील साहित्याची अभिवृद्धि करण्याच्या
सद्देतूने . विद्याभिलाषी कै. श्रीमंत सरकार महाराजसाहेब
सर सयाजीराव गायकवाड, सेनाखासखेल, समशेरबहादूर,
जी. सी. एस्. आय्., जी. सी. आय्. ई., एल्. एल्. डी.,
यानी कृपावत होऊन दोन लक्ष रुपयाची जी रक्कम निराळी
ठेविली आहे, तिच्या व्याजातून “श्रीसयाजी बालज्ञानमाले”त
विविध विषयांवर पुस्तके तयार करण्यात येत असतात.

तदनुसार काशी या नावाचा प्रथ डॅ. अनंत सदाशिव
अळतेकर, एम्. ए., एल्. एल् बी, डी. लिट्. याजकडून तयार
करविला, तो उक्त मालेतून १६८ वें पुष्प म्हणून प्रसिद्ध
करण्यात येत आहे.

भाषान्तरशाखा,
प्राच्यविद्यामंदिर,
बडोदें.

भा. प्र. कोठारी.
भा. मदतनीस.

ज्यो. मा. महेता.
विद्याधिकारी,
राज्य बडोदें.

१-८-४१.

अनुक्रमणिका

प्रकरण पहिले—प्राचीन इतिहास, सुमारे इ. स. १००० पर्यंत	१
प्रकरण दुसरे—मध्ययुगीन व अर्वाचीन इतिहास	१८
प्रकरण तिसरे—तीर्थ व शहरवर्णन ..	४८
प्रकरण चवथे—सारनाथ ..	८१
प्रकरण पाचवे—काशी विश्वविद्यालय ..	९७

प्रस्तावना

+ +

काशी ऊर्फ बनारस याचे नाव माहीत नाही असा हिंदु
ज्ञापडणे कठीण होईल. काशी हे तीर्थ हिंदु सस्कृति, धर्म व
विद्या याचे केन्द्र किंवा माहेरघर आहे अशी त्याची अनेक
वषे कीर्ति आहे ही कीर्ति भरतखंडाबाहेर प्राचीनकालीं
पसरलेली होती व हल्लींही पसरलेली आहे प्राचीन धार्मिक-
विधीवरील विश्वास जरी दिवसेदिवस उडत चालला असला,
तरीहि अजून काशीस दरवर्षी हजारो श्रीमत व गरीब यात्रेकरू
येतात व भक्तिभावाने गगेमध्ये स्नान करून, विश्वेश्वराचें दर्शन
घेऊन व पितराना पिंड देऊन आपणास कृतार्थ करून घेतात
अशा तऱ्हेची जाज्वल्य धार्मिक श्रद्धा नसलेले हिंदुलोकहि हे
हिंदुधर्मकेन्द्र पाहण्यास कुतूहल म्हणून येतात. इंग्लड, यूरोप
व अमेरिका येथून जे हौसी प्रवासी हिंदुस्थान पाहण्यास दरवर्षीं
हिवाळ्यात येतात, ते काशीस आल्याशिवाय रहात नाहीत.
हिंदुस्थानात आलेले इंग्लडचे बादशहा अगर राजपुत्र, त्याच-
प्रमाणें गव्हर्नर व व्हाइसरॉय हेहि काशी पाहिल्याशिवाय
स्वदेशी परत जात नाहीत १९१६ सालीं काशीस हिंदु
विश्वविद्यालय स्थापन झाले, ते अनेक दृष्टीने अनन्यसाधारण

असून त्याची गेल्या पचवीस वर्षांत अद्भुत प्रगति झालेली आहे. तेव्हा केवळ तेच पाहण्याकरिताहि पुष्कळ लोक बनारसला येतात.

हिंदूप्रमाणे बौद्ध व जैन यांनाहि बनारस हे महत्वाचे तीर्थ वाटते बौद्ध लोकांच्या चतुःस्थली यात्रेमध्ये सारनाथ हें महत्वाचे तीर्थ आहे; भगवान् बुद्धाने धर्मोपदेशास प्रथम काशीच्या उत्तरेस असणाऱ्या सारनाथच्या धर्मारण्यामध्ये सुरुवात केली म्हणून गेलीं दीड-दोन हजार वर्षे चीन, कोरिया, जपान, तिबेट, सयाम, ब्रह्मदेश, सिलोन वगैरे दूरदूरच्या देशांतून शोकडो बौद्ध यात्रेकरू भक्तिभावाने सारनाथला येऊन तेथील मुसलमानांनी उखस्त केलेल्या स्तूपाचे, देवळाचे व विहाराचे दर्शन घेऊन जात आहेत आता तर सारनाथला नवीन बौद्धमंदिर उभारले असून त्यामध्ये साक्षात् भगवान् बुद्धाच्या तक्षशिलेस सापडलेल्या अस्थी ठेवण्यात आल्या आहेत, त्यामुळे बौद्ध यात्रेकरूंची सख्या वाढतच चाललेली आहे जैन लोकांचा अकरावा तीर्थंकर श्रेयासनाथ याचा जन्म बनारसला झाला होता म्हणून जैन लोकांनाहि बनारस हे क्षेत्र वाटते व तेथे त्यांनी सारनाथला एक श्रेयासनाथाचे देवालय बांधले आहे.

अशा प्रकारे अनेक दृष्ट्या महत्वाच्या बनारस शहराबद्दल सोपपत्तिक व सविस्तर माहिती देणारे हे पुस्तक सामान्य मराठी

वाचकाकरितां बडोदा सरकारच्या आदेशानुरूप लिहिण्यात आले आहे. पहिल्या दोन प्रकरणांमध्ये बनारसचा प्राचीन, मध्ययुगीन व आर्वाचीन इतिहास देण्यांत आला आहे; त्यावरून वाचकांस बनारसचे महत्व कसे वाढत गेले आहे, तेथे अनेक संस्कृतींचा व धर्मांचा कसा सुंदर मिलाफ झाला आहे व तेथील लोकांची धर्मनिष्ठा व ज्ञाननिष्ठा अनेक प्रकारच्या प्रतिकूल परिस्थितींत देखील कशी तावून सुलारवून निघालेली आहे हे दिसून येईल तिसऱ्या प्रकरणामध्ये तीर्थ व स्थलवर्णन आहे. ते प्रवाशाना व यात्रेकरुंना फार उपयोगी होईल चवथ्या प्रकरणामध्ये बनारसच्या नजीक असलेल्या सारनाथ या बौद्धतीर्थाचे वर्णन आहे. पाचव्या प्रकरणामध्ये बनारसमध्ये गेल्या पचवीस वर्षांमध्ये पंडित मदनमोहन मालवीय याच्या तपस्येने, स्वार्थत्यागाने, व पुण्याईने ज्या विश्वविद्यालयाची स्थापना होऊन अद्भुत विस्तार झाला आहे त्याचा इतिहास देण्यात आला आहे. हे पुस्तक सामान्य वाचकाकरिता लिहिले असल्यामुळे त्यामध्ये मूल आधारभूत ग्रंथांचे संदर्भ फारसे देण्यात आलेले नाहीत.

काशी विश्वविद्यालय,
१-८-१९४१

अनंत सदाशिव अब्दतेकर

का शी

प्रकरण १ लें.

प्राचीन इतिहास-सुमारे इ. स १००० पर्यंत

हिंदुस्थानचा प्राचीन इतिहास अद्याप बराच अज्ञात आहे. प्राचीन कालापैकी अलीकडच्या भागावर, म्हणजे इ स पू ६०० पासूनच्या पुढील कालावर, संस्कृत व बौद्ध वाङ्मय, पुराणे, ग्रीक इतिहास, प्राचीन नाणी व कोरीव लेख वगैरेच्या सहाय्याने बराचसा प्रकाश पडू लागला आहे, पण इ. स पूर्व ६०० पूर्वीचा इतिहास आपणास बहुतेक अज्ञातच आहे. आपले वेद, उपनिषदे व पुराणे यावरून इ. स पू ६०० वर्षापूर्वीचाहि इतिहास थोडा थोडा कळतो, पण त्यामध्ये उल्लेखिलेले राजे किंवा सांगितलेले प्रसंग निश्चितपणे केव्हा घडले या प्रश्नास इतिहासकारास समर्पक उत्तर देता येत नाही.

पुष्कळदा या वाङ्मयामध्ये धर्षण केलेले प्रसंग खरोखरच ऐतिहासिक होते कीं काय याचीहि शका येऊ लागते

काशीच्या अत्यंत प्राचीन कालाच्या, म्हणजे इ स पू ६०० पूर्वीच्या, इतिहासाबद्दल आपणास फारच थोडी विश्वसनीय माहिती आहे आर्य लोक हे पजाबमध्ये बरीच शतके प्रथम राहिले होते, पुढे क्रमाक्रमाने दिल्ली प्रात, सयुक्त प्रात, बिहार, बगाल वगैरे प्रातामध्ये त्याचा प्रवेश व पैलाव झाला ऋग्वेदकालीं आर्य लोकाना म्हणजे हिंदूना काशीसवधीं काहीं माहिती नव्हती, कारण त्याना पजाबापलीकडच्या हिंदुस्थानच्या पूर्वेकडील प्राताचा भूगोल फारसा माहीत नव्हता त्या वेळीं संयुक्त प्रात, बिहार, बगाल वगैरे प्रदेशात अनार्य सस्कृतीचे लोक रहात असत त्याची भाषा, वर्म, वश व सस्कृति ही आर्यांहून भिन्न असल्यामुळे त्याचे व आर्यांचे पटत नसे त्यामुळे त्याच्यामध्ये पुष्कळदा लढाया होत व आर्यांना अनार्याबद्दल व त्याच्या देशाबद्दल तिटकारा वाटे अथर्ववेदकालीं आर्यांना मगध (म्हणजे हल्लींचा बिहार) देशापर्यंतच्या पूर्वेकडील प्रदेशाची माहिती झालेली होती, पण पूर्वेकडील देशाचे लोक म्हणजे हीन सस्कृतीचे असे आर्यांना वाटे व त्यामध्ये ते फारसे जात नसत कदाचित् पूर्वेकडील जरासंधासारखे

राजे प्रबळ असल्यामुळे आर्यांना तेथे आपला शिरकाव करून घेणे दुरापास्तहि झाले असेल. जादुटोण्याने ताप नाहीसा करणारा एक देवऋषि ' मीं या रोग्यापासून घालवून दिलेला ताप काशी, अंग (म्हणजे भागलपूरनजीकचा प्रदेश) व मगध उर्फ बिहार या प्रांताकडे जावो ' असे पिप्पलादशास्त्रीय अथर्ववेदामध्ये एके ठिकाणीं म्हणताना आढळतो. (७ २२. १४) त्यावरून त्यावेळीं काशी म्हणजे एक पुण्यकारक क्षेत्र आहे अशी आर्यांची कल्पना नव्हती असे दिसून येईल मनुस्मृतीच्या दुसऱ्या अध्यायामध्ये हिंदुस्थानात परमपावन प्रात कोणते याचे दिग्दर्शन केले आहे. तेथे ब्रह्मावर्त व ब्रह्मर्षि देश याचे पवित्र देश म्हणून वर्णन केलेले आहे. या प्रांतामध्ये पूर्व पंजाबाचा काहीं भाग व दिल्ली, आग्रा व मथुरा हा टापू याचाच समावेश होतो. काशीक्षेत्रातील सज्जनापासून सदाचार शिकावा असे सागता वरील टापूंतील सुशील लोकापासूनच तो शिकावा असे मनूने सांगितले आहे. यावरूनहि पुष्कळ काळपर्यंत आर्य-संस्कृतीचे केंद्र काशीमध्ये नसून ब्रह्मावर्त व ब्रह्मर्षि देश यामध्ये होते असेच दिसून येईल. त्या वेळचीं आर्यांचीं पवित्र क्षेत्रे पजाबकडे होती; त्याच्यामध्ये काशीचा अतर्भाव होत नसे.

कदाचित् त्यावेळीं काशी हे आर्यपूर्वकालीन संस्कृतीचे

व धर्माचे महत्वाचे केद्र असावे काशीचे मुख्य दैवत जो महादेव त्याची पूजा प्रथम द्रविडलोकात रूढ असावी व त्याच्यापासून आर्यांनी ती घेतली असावी असे बऱ्याच विचारवंत संशोधकाचे मत आहे. खुद्द काशीखंडामध्ये सुद्धा दक्षेश्वराच्या कथेमध्ये दक्षाने जो यज्ञ केला होता त्यामध्ये त्याने इतर सर्व देवाना बोलावले, पण महादेवाला तो जावई असूनहि बोलावले नाही असे वर्णन आढळते महादेव हा वेद न जाणणारा, विचित्र वेषाचा, व मनुष्याच्या मुडक्याच्या माळा घालणारा चमत्कारिक देव असल्यामुळे त्याचा सासरा जो दक्ष त्याने सुद्धा त्याला आपल्या घरी यज्ञाला बोलावले नाही असे स्कंद-पुराणहि (अध्याय ८७) म्हणते यावरून वैदिक यज्ञ करणाऱ्या आर्य लोकाना महादेवाबद्दल फारसे प्रेम वाटत नसे असे दिसून येईल तो त्याचा देवच नव्हता, अर्थात् ज्या काशीमध्ये महादेवपूजा प्रामुख्याने रूढ होती, ती काशीसुद्धा त्यावेळी आर्यांना तीर्थ म्हणून फारशी पवित्र वाटत असणे शक्य दिसत नाही.

काशीखंडामध्ये काशीच्या दिवोदास राजाची जी गोष्ट सांगितली आहे तीवरूनहि असेच अनुमान निघते. काशीमध्ये फार प्राचीन काळी दिवोदास नांवाचा अत्यंत सच्छील राजा

धर्माने राज्य करीत होता त्याचे वर्तन आदर्शभूत होते, पण त्याने सर्व देवाना काशीतून बाहेर हाकळून टाकले होते काशी-मध्ये प्रवेश मिळण्याबद्दल देवांनी फार खटपट केली, पण दिवोदासाच्या हातून चुकूनहि पाप होत नसल्यामुळे त्याला काशीतून कोणासच काढून टाकता येईना अखेर गणेशाने ज्योतिष्याचे सोग घेऊन, आजपासून अठरा दिवसांनी उत्तर दिशेकडून आलेला ब्राह्मण जे सागेल तसे वागणे इष्ट आहे अशी दिवोदास राजाची समजूत करून दिली, पुढे १८ दिवसांनी विष्णूने ब्राह्मणरूप घेऊन दिवोदासास आता काशी सोडून स्वर्गास जाणे चागले असे सांगितले व त्याप्रमाणे तो स्वर्गास गेला, मग देवाना काशी मिळाली काशीतून दिवोदासाने हृदपार केलेल्या देवामध्ये महादेवाचाहि अतर्भाव स्कंदपुराणातील काशीखंडात केला आहे, पण ती कल्पना मागाहूनची असावी दिवोदास नावाचा पवित्र आचरणाचा पण आर्यांच्या देवाना न मानणारा राजा काशीत राज्य करीत होता, व त्यास युक्तीने काढून टाकल्यावर मग तेथे आर्य देवाचा प्रवेश झाला असेच या गोष्टीवरून दिसते यावरूनहि काशी प्रथम आर्येतराचे क्षेत्र असावे असे दिसते आर्यांच्या ताब्यात ती आल्यावर गंगेच्या पलीकडे काहीं काळ आर्येतराच्या वसाहती असाव्यात असे दिसते. त्यावरून काशीत मृत्यु आला तर मोक्ष मिळतो,

काशीच्या नदीच्या पलीकडे मरण आले तर कुठ्याच्या जन्मास मनुष्य जातो, ही कल्पना आली असावी.

भारतीय महायुद्ध सुमारे इ. स. पू. १४०० पूर्वी झाले असावे असे दिसते. ते युद्ध होण्यापूर्वी जीं अनेक राजघराणीं उत्तर हिंदुस्थानात राज्य करीत होती त्यांच्या ९०-९५ पिढ्यांचा त्रोटक इतिहास काही पुराणामध्ये आढळतो. ज्या पुराणामध्ये हा इतिहास आढळतो, तीं पुराणे बरींच अलीकडचीं, म्हणजे इसवी सनाच्या चवथ्या शतकात लिहिलेलीं आहेत, तेव्हा त्यामध्ये दिलेल्या इ. स. पू. २००० ते ३००० वर्षांचा हा इतिहास कितपत विश्वसनीय असेल हा एक विचाराचा प्रश्न आहे पुराणातील या इतिहासाप्रमाणे काशीस भारतीय युद्धापूर्वी ७०-८० पिढ्यापर्यंत मनुवंशातील एक राजघराणे राज्य करीत होते. या घराण्यात पुरूरवस्, आयु, नहुष वगैरे प्रख्यात राजे होऊन गेले, या घराण्यातील आठवा राजा काश हा होता, व त्याच्या नावावरून काशीचे काशी हे नाव पडले असे एका ठिकाणी लिहिले आहे काश राजापुढे सहा पिढ्यांनी दिवोदास राजा राज्यावर आला हा दिवोदास व काशीखडातील दिवोदास एकच कीं काय हे सांगणे कठीण आहे. काशी-खडात दिवोदासाने देवाना हाकलून लावल्याचा जो वृत्तांत आहे,

त्याचा मागमूसहि या दिवोदासाबद्दल माहिती देताना इतर पुराणात आढळत नाही एका शापामुळे दिवोदासास आपली राजधानी काशी सोडावी लागली त्याने आपल्या राज्याच्या पूर्व टोकास गंगा व गोमती यांच्या संगमावर नवी काशी वसविली तो तिकडे गेल्यावर त्याची राजधानी काशी ही जबलपुरकडील हैहय वंशातील भद्रश्येन नावाच्या राजाने जिंकून घेतली पण पुढे दिवोदासाचा मुलगा प्रतर्दन याने हैहय राजवंशाची काशीतून हकालपट्टी करून तेथे पुन्हा आपला जन्म वसविला

वर वर्णन केलेल्या वृत्तात भारतीय युद्धापूर्वी ५०—६० पिढ्यापूर्वीचा आहे तेव्हा तो कितपत खरा असेल याबद्दल काहीच सांगता येत नाही पुराणामध्ये दिलेले हे राजे आर्यवंशीय आहेत का द्रविडवंशीय आहेत, याबद्दलहि मतभेद आहे तेव्हा पुराणामध्ये आढळून येणाऱ्या या वृत्ताच्या खरेपणाबद्दल अद्याप काहीच नक्की सांगता येत नाही.

काशीमध्ये आर्यधर्माचा प्रवेश वऱ्याच उशीरा झाला व तेथे पूर्वी अनेक शतके आर्येतर सस्कृतीचे राजे राज्य करित होते हे आपण वर पाहिलेच आहे. शतपथब्राह्मण नावाच्या (इ. स. पू. तेराव्या शतकात लिहिल्या गेलेल्या) ग्रथावरून काशीमध्ये

आर्यधर्म प्रविष्ट झाल्यावर प्रथम बरीच वर्षे त्याच्या यज्ञयागादिकांवर काशीकराचा दृढ विश्वास नव्हता असे दिसते वैदिक धर्माचा स्वीकार केल्यावर काशीच्या राजघराण्यातील धृतराष्ट्र नावाच्या राजाने अश्वमेध यज्ञास सुरुवात केली पण भरत घराण्यातील शतानीक सत्राजित् नावाच्या राजाने त्याच्या सैन्याचा पराभव करून अश्वमेधाचा घोडा पळवून नेला, त्यामुळे तो यज्ञ तसाच अपुरा राहिला. या दुर्दैवी घटनेमुळे धृतराष्ट्र राजाचा वैदिक धर्मावरील विश्वास उडाला, व त्याने व त्याच्या प्रजेने अग्निहोत्र पाळणे बंद करून टाकले

विष्णुपुराण भाग ५, अध्याय ३४ मध्ये ज्या पौंड्रक नावाच्या राजाचा उल्लेख केला आहे, तोहि याच सक्रमण-कालाच्या सुमाराचा असावा त्याने श्रीकृष्णाची कौस्तुभ, सुदर्शन, वगैरे चिह्ने स्वतः वापरण्यास सुरुवात केली व श्रीकृष्णास लढाईस आह्वान दिले या लढाईत पौण्ड्रकाचा पराभव होऊन तो मारला गेला. पुढे त्याच्या मुलाने आर्येतराचा मुख्य देव जो महादेव त्याची आराधना करून त्यापासून एक कृत्या मिळविली व तिला श्रीकृष्णाच्या द्वारकेचा नाश करण्यास पाठविले श्रीकृष्णाने आपले सुदर्शन चक्र त्या कृत्येवर सोडले व ती त्यापुढे भिऊन जाऊन परत पळत काशीस गेली. तेथे सुदर्शन चक्राने प्रथम

१ ले] प्राचीन इतिहास सुमारे इ. स. १००० पर्यंत ९

त्या कृत्येचा नाश केला व मग काशीनगराचा, त्यातील धन, धान्य, वाडे व लोक या सर्वासह, जाळून फत्ता उडविला या दतकथेवरूनहि काशीतील आर्यपूर्वकालीन लोकांचा व आर्यांचा बराच घनघोर रणसंग्राम पुष्कळ वेळ चालला असावा असे दिसून येते

असो. शतपथ ब्राह्मणाच्या कालानंतर म्हणजे, इ स पू १३०० च्या पुढे लवकरच काशीचे राजघराणे व लोक यांनी वैदिक धर्माचा व त्यातील यज्ञयागादिकाचा स्वीकार केला आर्य-लोकांनीहि काशीकरांच्या महादेवाचा आपल्या धर्मात प्रवेश करून घेऊन दोन्ही धर्माचा व संस्कृतींचा मिलाफ होणे सुकर केले उपनिषत्कालामध्ये काशीचे राजघराणे आर्यधर्मप्रेमी असलेले आढळून येते तेथे अजातशत्रु नावाचा जो राजा राज्य करित होता तो स्वतः विद्वान् व धार्मिक असून आपल्या दरबारी विद्वान् लोकाना पोसण्यास उत्सुक असे असे बृहदारण्यक उपनिषदावरून दिसते. जनकाच्या दरबारी जसा तत्त्वज्ञानाचा खल होई, तसा आपल्या दरबारीहि तो व्हावा अशी त्याची फार इच्छा होती याच कारिता त्याने आपल्या दरबारी अनेक विद्वान् ठेवले होते

काशी, कोशल म्हणजे हल्लींचा औंध प्रात, मगध

म्हणजे विहार प्रात व विदेह म्हणजे दरभंगाच्या आसपासचा प्रदेश, या प्रातातील लोकानीं वैदिक धर्माचा स्वीकार एकाच शतकामध्ये केला असावा असे दिसते. काशी. अग, विदेह व मगध या राजाचा जलजातूकर्ण्य हा पुरोहित होता असे विधान शाक्यायन श्रौतसूत्रात आढळते ऐतिहासिक दृष्ट्या या विधानाचा अर्थ जलजातूकर्ण्य याने प्रथम वैदिक धर्माचा प्रचार या प्रदेशात केला व त्याला व त्याच्या वंशजाना या प्रातातील लोक फार मान देत होते असा होतो ही घटना इ स पृ सुमारे १२००-१००० वर्षांचे सुमारास झाली असावी असे दिसते

भारतीय युद्धानंतराहे १५ पिढ्यापर्यंत मगधमध्ये बृहद्रथ राजघराणे राज्य करीत होते पण या काळीं या घराण्याच्या ताब्यात बनारस नव्हते इ स पृ आठव्या सातव्या शतकाच्या सुमारास बनारसमध्ये ब्रह्मदत्त राजघराणे राज्य करीत होते त्यावेळीं बनारसची चागली भरभराट होत होती. ब्रह्मदत्त घराण्याचे उत्तरेकडील कोशल घराण्याशीं पुष्कळदा युद्ध होत असे, त्यामध्ये कधीं काशीचा तर कधीं कोशलचा विजय होई पण अखेर कोशलच्या सत्तेपुढे बनारसचा पूर्ण पाडाव झाला. बुद्ध-जन्मसमयीं (सुमारे इ स पृ ५६०) बनारस प्रात कोशलच्या

१ ले] प्राचीन इतिहास सुमारे इ स १००० पर्यंत ११

राज्यास जोडला गेला होता काशी राष्ट्र हे त्यावेळीं जरी स्वतंत्र राज्य नसले तरी बनारस शहर हे त्यावेळीं उत्तर हिंदु-स्थानातील पाचसहा प्रख्यात शहरात मोडत असे.

हल्ली आपण काशी व वाराणसी ऊर्फ बनारस हे शब्द समानार्थीने वापरतो पण इ स पृ सातव्या शतकात व त्यानंतरहि वरींच शतके काशी हा शब्द ज्या राज्यात किंवा प्रदेशात हल्लींचे वाराणसी क्षेत्र वसले होते त्या राज्यास व वाराणसी ऊर्फ बनारस हा त्या राज्याच्या राजधानीचे शहर—ज्यास आपण हल्ली श्रीक्षेत्र काशी म्हणतो—यास, लावीत असत या पुस्तकामध्ये हे दोन्ही शब्द समानार्थीने वापरले आहेत.

कोशज्चे राज्य इ स पृ ५७५ च्या सुमारास, कमजोर बनत चालले होते व त्यावेळीं मगधच्या राज्याचा उदय होत होता इ स पृ ५५० च्या सुमारास काशी मगधच्या अमलाखाली गेली पुढे १५० वर्षांनी काशीच्या सरदार घराण्यातील शिशुनाग नावाच्या वीराने मगधची राजधानी जे राजगृह शहर ते जिंकून तेथे आपली सत्ता स्थापली शिशुनाग घराण्याच्या अमलाखाली मगधची सत्ता हल्लींच्या संयुक्त प्रातभर पसरली होती. हे घराणे मूळचे काशीचे असल्यामुळे काशी ही बहुतेक मगधसाम्राज्याची दृश्यम राजधानी असावी

उपनिषत्काळामध्ये अजातशत्रूच्या कारकिर्दीत काशी शहर हे विद्वानाचे आगर बनत चालले होते हे आपण वर पाहिलेच आहे बुद्धाने आपल्या धर्मप्रसारास काशीजवळील सारनाथ मठातच सुरुवात केली; त्याचे कारणहि त्या वेळीं काशी हे महत्त्वाचे विद्याकेद्र होते हेच असावे पण इ. स. पू. सातव्या शतकात वायव्य सरहद्द प्रांतांतील तक्षशिला शहर हे काशीपेक्षाहि महत्त्वाचे व ख्यातीचे विद्याकेद्र होते. तेथे अभ्यास करण्यास पुकळ्दा काशीचे राजपुत्र जात असत. तक्षशिलेहून पढून आलेले विद्यार्थी काशीमध्ये नवीं विद्यालये उघडत असत व त्यामुळे काशीची विद्याकेद्राबद्दलची कीर्ति वाढत चालली होती

इ स पू चवथ्या शतकात काशीचा अंतर्भाव मौर्यांच्या साम्राज्यात झाला अशोकाच्या कारकिर्दीत (इ स पू सुमारे २६९—२३२) काशीकडे साम्राज्यसरकारचे विशेष लक्ष वेधले, कारण काशीस लागून असलेल्या सारनाथच्या वनात बुद्धाने धर्मप्रसारास प्रथम सुरुवात केली होती अशोकाने तेथे बौद्ध भिक्षूस राहण्याकरिता मठ बांधले व बुद्धाच्या स्मरणार्थ एक स्तूप उभारला. या बद्दलची अधिक माहिती पुढें तिसऱ्या प्रकरणात मिळेल.

इ. स पू २०० च्या सुमारास मौर्य साम्राज्य मोडकळीस

१ ले] प्राचीन इतिहास सुमारे इ स १००० पर्यंत १३

आले व शुंग साम्राज्य स्थापन झाले. त्यावेळीं काशी ही शुंगाच्या अंमलाखालीं गेली इ स पू १०० च्या सुमारास प्रयागपासून ४० मैलावर असणाऱ्या कोशाबीच्या राजघराण्याच्या ताब्यात काशी गेली या घराण्यातील अश्वघोष नावाच्या राजाचा लेख सारनाथ येथील अशोकाच्या शिलास्तभावर सापडला आहे इ स. च्या पहिल्या शतकाच्या अखेरीस जवळ जवळ सर्व उत्तर हिंदुस्थानावर मध्य एशियामधील कुशाण नावाच्या जातीच्या लोकांचे राज्य स्थापले गेले प्रख्यात कनिष्क राजा हा याच वशांतील होता त्यानें सुमारे इ स ७८ चे पुढे ४० वर्षे राज्य केले त्याचा अमल बिहारपर्यंत पसरला असल्यामुळे काशीचाहि अतर्भाव त्याच्या राज्यातच होत असे. इ. स. ८१ मध्ये काशी प्रातवर वनप्पर व खरपट्टाण नावाचे अधिकारी त्याच्यातर्फे राज्य करित असल्याचा उल्लेख सारनाथमधील एका कोरीव लेखात आढळतो कुशाणाचे परकी राज्य गुप्त साम्राज्याचा सस्थापक चद्रगुप्त याने चवथ्या शतकात पूर्व हिंदुस्थानांत नामशेष केले. गुप्त साम्राज्यात काशीचा अतर्भाव इ. स. ३२५ ते ५२५ पर्यंत झाला होता.

मौर्य साम्राज्यापासून ते गुप्त साम्राज्यापर्यंतचा काल काशीस भरभराटीचा गेला. या कालात बौद्धधर्माचा प्रसार

ज्ञपाठ्याने हात होता व काशीजवळचें सारनाथ हे बौद्ध लोकांचे महाक्षेत्र होते तेथे भगवान् बुद्धाने स्वधर्म प्रचारास पहिल्या प्रथम सुखात केली होती, म्हणून बौद्धधर्मीयास ते फार पवित्र वाटे, व तेथे सर्व ठिकाणचे बौद्ध लोक यात्रेस येत असत त्यामुळे खुद्द काशी शहरात व त्यास लागून असलेल्या सारनाथमध्ये अनेक बौद्धमंदिरे व मठ बांधण्यात येऊ लागले इ स च्या प्रारंभापासून बौद्धधर्मात मूर्तिपूजेचा प्रसार झाला व सारनाथच्या मठाकरिता अनेक मूर्तींची गरज पडू लागली प्रथम प्रथम या मूर्ती मथुरेहून आणण्यात येत, पण लवकरच काशीस शिल्पकलेची प्रगति होऊ लागली व काशी हे एक त्या कलेचे आगर बनले गुप्तकालामध्ये (इ स ३२०—५२५) जरी सामान्यतः बौद्धधर्माची पिछेहाट होत होती, तरी काशीमध्ये बौद्ध शिल्पकला ज्ञपाठ्याने प्रगति पावत होती शिल्पकलेप्रमाणे वाङ्मय, तत्त्वज्ञान इत्यादि विषयांच्या अध्ययनाचे केन्द्रही यात्रेळीं काशीस असे तक्षशिलेस विद्यार्थ्यांच्या शिक्षणाची कशी सोय असे याची जशी माहिती मिळते, तशी काशीसबंधी मात्र मिळत नाही या कालामध्ये व पुढेहि, काशीस हल्लींच्या धर्तीचीं विद्यालये नव्हतीं हल्लीं शिक्षणसंस्था मोठ्या असतात एका संस्थेमध्ये अनेक शिक्षक शिकवीत असतात, व ते सर्व ठराविक अभ्यासक्रम शिकविण्याचे

१ ले] प्राचीन इतिहास सुमारे इ स. १००० पर्यंत १५

काम सामुदायिक जबाबदारीने पार पाडतात काशीस अशा तऱ्हेची व्यवस्था कधीच नव्हती तेथे मोठे विद्वान् पडित रहात असत व ते आपापल्या वैयक्तिक जबाबदारीवर १०-१२ विद्यार्थी आपल्याकडे शिक्षणास ठेऊन घेत ज्या विद्यार्थ्यांस जितके शिक्कावयाचे असे, तितके शिकून तो आपल्या घरी निघून जाई वाड्मय व ताम्रपट यावरून काशीच्या शिक्षण-विषयक परिस्थितीसबर्वी काहींच माहिती मिळू नये ही दुःखाची गोष्ट होय, पण काशी हे गुप्तकालापामून महत्त्वाचे विद्याकेन्द्र होते यात सशय नाही आठव्या शतकामध्ये शकराचार्या-सारख्या विद्वानाना देखील आपल्या ग्रथाबद्दल मान्यता मिळवण्यास काशीस यावे लागले महंमद गझनीच्या स्वारीनंतर पजाब, काश्मीर इकडील विद्वान् काशीस येऊन राहू लागले त्यामुळे विद्याकेन्द्र म्हणून काशीची कीर्ति अधिकच वाढली.

गुप्ताचे साम्राज्य मोडल्यावर सुमारे इ स ५४० ते ६०६ पर्यंत काशीवर कनोजच्या मौखरी राजाचा अमल होता त्यानंतर हर्षवर्धनाचे राज्य काशीवर चाळीस वर्षे होते इ स ६५० ते ७८० पर्यंतचा काशीचा इतिहास विशेषसा माहीत नाही. इ. स ७६० च्या सुमारास बंगालच्या वर्मपाल राजाच्या ताब्यात बनारस गेले, पण पुढे नवव्या शतकात कनोजच्या

प्रतिहार राजानीं काशी जिंकून आपल्या राज्यास जोडली. त्याचा अंमल काशीवर सुमारे १५० वर्षे होता. या राजवटीत बनारस हें जिल्ह्याचे ठिकाण असून प्रयाग हे भुक्तीचे, म्हणजे हल्लींच्या कमिशनरच्या हुद्याच्या अंमलदाराच्या कचेरीचे, ठिकाण होते राजकीय दृष्ट्या जरी बनारसचे महत्त्व कमी झाले असले तरी शैक्षणिक दृष्ट्या ते महत्त्वाचे केन्द्र होते. हिंदु लोकांपासून ज्योतिष शिकण्याकरिता आलेला अबू मशर नावाचा आरब विद्वान् येथेच दहा वर्षे अभ्ययनाकरिता इ स ८५० च्या सुमारास राहिला होता

अत्तरे, तेले, तलम रेशमी कापड व शिल्पकाम याबद्दल बनारस हल्लीं प्रसिद्ध आहे, शिल्पकलेची प्रगति बनारसमध्ये इ. स. च्या चवथ्या शतकापासून झाली हे आपण वर पाहिलेच आहे. अत्तरे, तेले व तलम कापड याचे कारखाने बनारसमध्ये बुद्धजन्मपूर्वकालापासून चालू होते हिंदुस्थानातील सर्व प्रातातील हौशी लोक बनारसचेच तलम कापड वापरीत असत असे आपणास प्राचीन बौद्ध ग्रथावरून दिसून येते बनारसचीं तेले व अत्तरेहि हल्लींप्रमाणे बाहेर पाठविलीं जात. हस्तिदती काम हल्लीं बनारसला होत नाही. पण जातककालीं त्याबद्दलहि बनारसची प्रसिद्धि होती. राजधानीचे किंवा प्राताधिकाऱ्याचे ठाणे,

१ लें] प्राचीन इतिहास · सुमारे इ स १००० पर्यंत १७

विद्याकेद्र, प्रख्यात व्यापारपेठ, महत्वाचे तीर्थ अशा अनेक
कारणामुळे इ स. १००० पर्यंत बनारसची भरभराट होत
होती.

प्रकरण ३ रे.

मध्ययुगीन व आर्वाचीन इतिहास सुमारे
१००० ते १९४०

गझनीच्या महंमदाच्या स्वाऱ्या ज्यावेळीं हिंदुस्थानावर होऊं लागल्या, त्यावेळीं कनोजच्या साम्राज्यावर प्रथम राज्यपाल व मग त्रिलोचनपाल हे राजे राज्य करीत होते कनोजच्या साम्राज्यास या पूर्वी बरींच वर्षे उतरती कळा लागली होती, व त्याच्याकडून मुसलमानी स्वाऱ्यास यशस्वीरीतीने तोड देण्याचे काम होऊ शकले नाही इ. स १०१९ मध्ये महमदाच्या स्वारीपुढे साम्राज्याची राजधानी जे कनोज ते पडले. इ. स. १०२२ च्या स्वारीत महमदाने काशीच्या पूर्वेस १५० मैलावर असलेल्या कालंजर किल्ला सर करून त्या प्रदेशाकडील चंदेल राजाचा चागला पराजय केला.

महमदाची एखादी स्वारी खुद्द काशीपर्यंत पोचली होती का नाही याबद्दल संशय आहे. महमदासारखा कडवा हिंदुधर्म-

मध्ययुगीन व आर्वाचीन इ सु १००० ते १९४० १९

द्वेषी मुसलमान काशी लुटून तेथील प्रसिद्ध देवालये व मूर्ती फोडण्यास फार उत्सुक असला पाहिजे यात सशय नाही

इ स. १०२६ सालचा एक शिलालेख सारनाथ येथे मिळाला आहे त्यामध्ये बगालच्या महीपालराजाने त्यासालीं काशीतील ईशानाच्या देवळाचा व सारनाथ येथील बौद्ध मठाचा जीर्णोद्धार केल्याचा उल्लेख सांपडतो. महमदाच्या कनोज-कालंजरकडील स्वाय्यानंतर ७-८ वर्षांत या जीर्णोद्दाराची जरूर भासली, यावरून महमदाच्या स्वारीची झळ बनारसला लागली असावी अशी शका वाटू लागते ऐनी अकबरीमध्ये कनोज व कालजर याच्या पाडावानंतर महमद काशीपर्यंत चाल करून गेल्याचा उल्लेख आढळतो पण ऐनी अकबरी हा सोळाव्या शतकातील ग्रंथ आहे, व समकालीन मुसलमान इतिहासकार इ स १०३३ मध्ये प्रथम काशी हे मुसलमाना-कडून लुटले गेले असे म्हणतात महमद गझनीसारखा कडवा जेता कालंजरपर्यंत आल्यावर बनारस लुटल्याशिवाय राहिला नसेल असे वाटून ऐनी अकबरीमधील विधान केले असावे. सृष्टिनियमानुसार पडलेल्या देवळाचा महीपाल राजाने १०२६ सालीं जीर्णोद्धार केला असावा.

महमदाच्या मृत्युनंतर तीन वर्षांनी म्हणजे इ. स १०३३

मध्ये, अहमद नियाल्लगीन याने बनारसवर हल्ला केला. यावेळीं बनारसवर चेदीच्या गागेय राजाचा अमल होता. मुसलमानी इतिहासकारच कबूल करितात कीं अहमद नियाल्लगीन यास सकाळपासून दुपारपर्यंतच बनारस लुटता आले, पण तेवढ्या अवधीत त्यास बाजारपेठेत मोठी छूट मिळाली. अहमद नियाल्लगीन याने काशीवर अचानक छापा घातला असावा, व त्याची बातमी कळताच त्यावर हल्ला करून गागेयदेवाच्या सैनिकांनीं त्यास हाकलून लावले असे दिसते. पण यावरून हिंदु लोक यावेळेस किती गाफील तऱ्हेने राज्य करित हे चागले दिसून येते

इ. स १०८० च्या सुमारास कनोजला गहडवालाचे राज्य स्थापन झाले. या राज्याची काशी हीच प्रथम राजधानी होती गहडवालानीं पुढे कनोजहि जिंकले, व ते शहर अनेक शतके हिंदु साम्राज्याची राजधानी असल्यामुळे आपली राजधानीहि तेथे नेली तथापि ते काशीस वर्षातून बरेच दिवस रहात असत. मुसलमानी इतिहासकार तर त्याचा काशीचे राजे म्हणूनच उल्लेख करतात त्यामुळे बाराव्या शतकामध्ये काशीची बरीच भरभराट झाली. काशीस गगेमध्ये स्नान करून तेथील निरनिराळ्या घाटावर या घराण्यातील राजांनीं व राण्यांनीं

मन्ययुगीन व आर्वाचीन इ. सु. १००० ते १९४० २१

ब्राह्मणादिकास दिलेल्या दानाचे बरेच ताम्रपट मिळाले आहेत. एका ताम्रपटामध्ये इ. स. ११७५ मध्ये काशीतील हृषीकेश पडितास दान दिलेले आढळते. तो काशीतील नामांकित अध्यापकापैकी असावा. काशीची विद्याक्षेत्र म्हणून या वेळी मोठी प्रसिद्धि होती.

शहाबुद्दीन घोर या पठाण राजाच्या स्वारीच्या वेळी गहडवाल वशाचा जयचंद्र राजा कनोजला राज्य करीत होता. त्याचा मुसलमानाच्या स्वारीपुढे टिकाव लागला नाही ११९३ मध्ये मुसलमानांनी कनोज जिंकले व पुढे लगेच त्यांनी बनारसकडे मोर्चा फिरविला. बनारस काबीज करण्याचे काम शहाबुद्दीनने कुतुबुद्दीन ऐबक या सेनापतीकडे सोपविले होते त्याने ११९४ मध्ये बनारस जिंकले, तेथील १००० देवालये पाडून त्याच्या चबुथऱ्यावर मशिदा बांधल्या व शहर लुटून उध्वस्त केले. जीं हीं १००० देवालये पाडलीं त्यामध्ये श्रीविश्वेश्वराचेहि असावे बनारस हे त्यावेळीं किती सपन्न शहर होते याची कल्पना, बनारसची छट वाहून नेण्यास १४०० उट लागले, यावरून येईल.

पठाण अमलामध्ये बनारसचे वैभव बरेच नष्टप्राय झाले. काशी हे मूर्तिपूजकाचे क्षेत्र असल्यामुळे स्वाभाविकच त्याची

लूट व जाळपोळ मधून मधून पुष्कळ वेळ झाली. अहमदाददीन खिलजीनेहि काशीची देवळे पाडली असावीत, कारण तो पक्का हिंदुद्वेष्य व कडवा मुसलमान होता. जौनपुर येथील लाल दरवाजा मशिदीत काशीविश्वेश्वराजवळ इ. स. १२९६ साली बाधलेल्या पद्मेश्वराच्या देवालायातील एक कोरीव शिलालेख सापडलेला आहे. ही मशीद १४५० च्या सुमारास बाधण्यात आली होती, त्यावरून जौनपुरच्या शर्की घराण्याच्या अमदानीत बनारसची देवळे पाडण्यात येऊन त्याचे दगड जौनपुरच्या नव्या राजधानीतील मशिदी बाधण्यास गाड्या भरून नेण्यात आले हे उघड आहे.

सुमारे इ. स. १३०० सालपासून काशी हे मुसलमानी अमलामध्ये प्रातिक सरकारचे ठाणे राहिले नाही. गाझीपुर किंवा जौनपुर येथे मुसलमानी प्राताधिकारी रहात. त्यामुळेहि बनारसचे राजकीय महत्त्व कमी झाले. इ. स. १३९४ ते १४७४ पर्यंत जौनपुरला शर्की घराणे राज्य करीत होते. त्याच्या ताब्यामध्ये काशी होती. ते घराणे नष्ट झाल्यावर १४७४ साली बहलोल लोदीने काशीवर आपला अंमल बसविला. लोदी घराण्याचा जेव्हा बाबरने पाडाव केला, तेव्हा थोडे दिवस बाबरचा अमल बनारसवर बसला. पण पुढे

मध्ययुगीन व आर्वाचीन इ. सु. १००० ते १९४० २३

लवकरच शेरशहाने काशी प्रात जिंकून आपल्या बहारच्या राज्यास तो जोडला.

पुढे हुमायून व शेरशहा यामध्ये जेव्हा युद्ध सुरू झाले, तेव्हा शेरशहास प्रथम काशी सोडून बिहारकडे परत जावे लागले. या युद्धामध्ये काही काळ हुमायूनने आपले मुल्य ठाणे काशीस ठेवले होते शेरशहाने बिहार प्रात हुमायूनास धावा, व त्याच्या ऐवजी हुमायूनने शेरशहास बंगालवर राज्य करू धावे असा जो त्या दोघामध्ये तह झाला होता, तो काशी-सच झाला पण लवकरच हुमायूनचे मन फिरले, व बंगाल-प्राताची राजधानी जे गौड शहर त्यास त्याने वेढा दिला. शेर-शहाने त्याच्या पिछाडीवर हल्ला करून काशी काबीज केली, तेथील मोगल अमलदारास मारून टाकले, व कनोजपर्यंतच्या मुलु-खावर आपला ताबा बसविला शेरशहाच्या या विजयामुळे हुमायूनचे धावे दणाणले व त्याने आश्रयाकडे परतण्यास सुरुवात केली. वाटेत शेरशहाने शहाबाद जिल्ह्यातील चौन्सा गावाजवळ हुमायूनचा पराभव केला व पुढे लवकरच बनारसहि कायमचे त्याच्या ताब्यात गेले

शेरशहाच्या मुलापासून १५५९ साली बनारस अक-बरने जिंकून घेतले, पण ज्या खान झमान नांवाच्या सेनापतीने

अकबराकारिता बनारस जिंकले, त्यानेच पुढे अकबराविरुद्ध बड केले त्यामुळे अकबरास स्वतः बनारसवर चाल करावी लागली त्याने खान झमानचा पराभव करून त्याचा वध केला, व बनारसच्या लोकानी त्यास मदत केली म्हणून ते शहर लुटून टाकले.

बनारसवरील हा अकबराचा रोष फार वेळ टिकला नाही, खान झमान बरोबर तो नाहीसा झाला अकबराचे धार्मिक धोरण सर्व धर्मांना आपल्या राज्यात सुखाने राहू देण्याचे होते, त्यामुळे त्याच्या अमलात बनारसमधील देवळांवर पुन्हा नागर फिरले नाहीत उलट त्याने हिंदुलोकाना तेथे नवीन देवळे बांधण्यास परवानगी दिली त्याचा मुलगा जहांगिर हाहि फारसा कडवा हिंदुद्वेषा नव्हता त्यामुळे या दोन कारकिर्दीमध्ये बनारस येथे नवीन देवळे बांधण्यात येऊ लागली अकबराचा प्रसिद्ध राजपुत्र सेनापति मानसिंग याने अकबराच्या कारकिर्दीत काशीस मानमंदिर व मानसरोवर हीं दोन बाधून काढिली विश्वेश्वराच्या देवळाचा जीर्णोद्धार राजा तोडरमल्ल याने १५८० च्या सुमारास केला त्याची अधिक माहिती पुढील प्रकरणात देण्यात येईल

शहाजहानच्या कारकिर्दीत हे परधर्मसहिष्णु धोरण बदलले. अकबरी धोरणाचा फायदा घेऊन मूर्तिपूजक मुसलमानी

साम्राज्यात अनेक देवळे बांधीत आहेत, अशी जेव्हा मौलवींनीं शहाजहानकडे तक्रार केली, तेव्हा त्याने देवळांचीं चाळू असलेलीं बाधकामे ताबडतोब बंद करण्याबद्दल फर्मान काढले त्यामुळे काशी जिल्ह्यात ७६ देवळांचीं चाळू बाधकामे थांबवावीं लागलीं या देवळांपैकी बरीचशीं देवळे बहुतेक काशी शहरातीलच असतात.

अशा तऱ्हेने सम्राटाची बक्रदृष्टि जरी काशीवर बळी, तरी त्याच्या एका मुलाकडून काशीकरावर थोडेसे उपकार झाले हा मुलगा म्हणजे युवराज दारा शिकोह हा होय काशीमधील १५० संस्कृत पाडिताच्या सहाय्याने त्याने उपनिषदाचे पर्शियन भाषेमध्ये भाषांतर करविले या भाषांतराचे काम दाराच्या मृत्यूच्या थोडेसे पूर्वी म्हणजे जून १६५७ मध्येच संपले होते. दाराच्या संस्कृत विद्येवरील प्रेमाचा काशीकर विद्वानास बराच फायदा झाल्या त्याने करविलेले हे उपनिषदाचे संस्कृत भाषांतर ऐतिहासिक दृष्ट्या फार महत्त्वाचे आहे. या पर्शियन भाषांतरावरूनच पुढे उपनिषदाचे लॅटिन भाषेत भाषांतर झाले, व या लॅटिन भाषांतरावरूनच शोपेनहॉर वंगरे अनेक युरोपियन तत्त्वज्ञान्यास उपनिषदातील तत्त्वज्ञानाची प्रथम माहिती मिळाली प्रथम संस्कृतमधून पर्शियनमध्ये व मग पर्शियनमधून लॅटिन-

मध्ये झालेले हे भाषांतर बरेच सदोप होते, तरी देखील त्यातील तत्त्वज्ञानाच्या विवेचनाने शोपेनहॉर इतका थक्क होऊन गेला की उपनिषदे म्हणजे मानवी तत्त्वज्ञानाची पराकाष्ठा होय असे त्याने उद्गार काढले असो राजपुत्र दारा हा काशीमध्ये काही दिवस राहिला होता, व त्याच्या नावावरून बनारसमधील एका मोहल्याचे नाव दारानगर असे पडले आहे

शहाजहान पदच्युत झाल्यावर जेव्हा त्याच्या चार राजपुत्रात राज्य मिळविण्याबद्दल लढाया सुरू झाल्या, तेव्हाहि दारा काशीसच होता १६५७ साली त्याचा भाऊ बगालचा सुभेदार सुजा याने त्याजवर हल्ला केला, पण दाराचा सेनापति जयसिंग याने त्याचा भद्रापुर येथे पराभव केला १६५८ साली दारा आश्रयाकडे कूच करून गेला, पण तेथे त्याचा पराभव होऊन पुढे लवकरच त्याचा वधहि झाला. दाराचा पराभव झाल्यावर सुजाने बनारस काबीज केले, व तेथील व्यापाऱ्यांकडून तीन लाख रुपयांचे 'कर्ज' सक्तीने वसूल केले. पण पुढे लवकरच सुजाचाही अवरगजेबाने पराभव केला व अखेर अवरगजेबाच्या ताब्यात मोगल साम्राज्य गेलें, व काशीवरहि त्याचा अंमल सुरू झाला आपल्या कारकिर्दीच्या पहिल्या दहा वर्षात त्याने आपले हिंदुद्वेषी धोरण फारसे

अंमलात आणले नाही पण जेव्हा त्याचा बाप वारला, व आपले आसन आता स्थिर झाले अशी त्याची खात्री झाली, तेव्हां त्याने हिंदूंचा छळ करण्यास प्रारंभ केला. हिंदु धर्म व विद्या याचे आगर काशी असल्यामुळे काशीवर त्याचा विशेष रोष होता. १६६९ साली त्याने विश्वेश्वराने भव्य मंदिर पाडून टाकून त्याच जागेवर त्याच देवळाचे दगड वापरून मशीद बांधली बिंदुमाधव देऊळहि पाडून तेथे मोठे उच्च मनोरे बांधले. या दोन प्रसिद्ध देवळाची जेव्हा अशी स्थिती झाली, तेव्हा इतर शोकडो हिंदु देवळेहि पाडली गेली असावीत यात शका नाही. आजची वस्तुस्थिति अशी आहे कीं अवरगजेबाच्या पूर्वीच्या कालचीं देवालये काशीत बहुधा नाहीतच म्हटले तरी चालेल राजघाट, बकरिया कुड, लाटभैरव वगैरे भागामध्ये ज्या प्राचीन देवळाच्या जागा आहेत, त्या सर्व जागावर जुन्या देवळाच्या दगडांनी बांधलेल्या मशिदीच आढळतात.

अवरगजेब काशीचीं देवळेच पाडून थाबला नाही त्याने तिचे नावहि बदलून महमदाबाद असे नवे मुसलमानी नाव तिला ठेवले. काशीमध्ये एक मोगल टाकसाळ होती, तीत पाडलेल्या नाण्यावर व सरकारी कागदपत्रांमध्ये या नावानेच काशीचा

उल्लेख होऊ लागला पण हे नवीन इस्लामी नाव रूढ झाले नाही, व अवगजेबाबरोबर तेहि मरून गेले

शेडवळकराच्या भोसले बखरीमध्ये काशीसंबधी एक मजेदार उल्लेख आढळतो या बखरीमध्ये शिवाजी महाराज हे आग्रयाकडे अवगजेबाचे भेटीस त्यावेळीं निघाले, त्यावेळीं जाताना वाटेत प्रथम प्रयागास एक दिवस, व मग काशीस बरेच आठवडे राहिले असे विधान आढळते. महाराजाच्या काशीवासाची बरीच सविस्तर माहिती या बखरीत दिलेली आहे. महाराजांनीं काशीच्याजवळच आपला डेरा केला होता तेथे सोनोपत नावाच्या विद्वान् पंडिताने त्याची भेट घेतली, व त्याची सरभराई ठीक व्हावी म्हणून काशीच्या व्यापाऱ्यांना तेथे नवी दुकाने बसविण्यास त्याने सांगितले व त्यांनींही त्याप्रमाणे केले जे व्यापारी, कामकरी वगैरे तेथे राहण्यास आले, त्यांनीं तेथेच कायमचीं घरे बांधलीं, व त्या वसाहतीस शिवाजी महाराजाच्या नावावरून शिवपुर असे नाव पडले शिवपुराहून महाराज नदीच्या ज्या घाटावर स्नानास जात, त्यासच पुढे राजघाट असे नाव पडले. महाराजांनीं शिवपुरास एका देवीची व पंचमुखी लिंगाची स्थापना करून त्या देवाजवळ एक विहीर बांधली, व तिच्या बाध-

कामातील एका दगडावर आपण ती बाधली असल्याबद्दल
लेखहि लिहून ठेवल्या

बखरींतील ही हकीकत बरबर पाहिल्यास ग्वरी वाटते
पण पूर्ण चौकशीअती ती खोटी असल्याचे सिद्ध जाले आहे
शिवपुर हे गाव शिवाजीपेक्षा फार प्राचीन आहे पंचमुखी
लिंगाजवळ जी विहीर शिवाजी महाराजांनी बांधविली असे
बखरकार म्हणतो, त्या विहिरीवर कोरलेल्या लेखावरून ती
विहीर कानपुरमधील एका हिंदू सस्थानिकाने इ स १५८०
मध्ये,—म्हणजे शिवाजीच्या जन्मापूर्वी पन्नास वर्षे—बांधविली
होती असे दिम्न येते शेडवळकराची बखर इ स १८५०
च्या सुमारास लिहिली गेली तीमध्ये प्रतापसिंह महाराजास
इंग्रजांनी पदच्युत करून काशीजवळील शिवपुरमधील एका
बगल्यात नजरकैदेत ठेवले होते असा मजकूर आढळतो
प्रतापसिंहाबरोबर असणाऱ्या त्याच्या परिवारातील एकाद्या
माणसाच्या डोक्यामध्ये शिवपुर व राजघाट या नावावरून
शिवाजी महाराजांच्या काशीवासाची कल्पना आली असावी, व
ती त्याने पुढे बखरकारास कळविली असावी शिवाजी महाराज
आग्र्यास जातांना बऱ्हाणपुर, भोपाळ, ग्वाल्हेर, धोलपुर या
मार्गाने गेले होते, ते वाटेत प्रयाग काशीकडे वळलेच नव्हते

परत येताना ते प्रयाग व काशी येथे थाबले होते, पण त्यावेळीं ते गोसाव्याच्या वेघात होते, व त्याच्या नावावरून शिवपूर व राजघाट हीं नावे, बखरकार म्हणतो त्याप्रमाणे, पडणे शक्य नव्हते

इ स १२०० ते १७०० पर्यंतचा काल काशीच्या इतिहासात फार हलाखीचा गेला या कालात अनेकदा काशीची देवळे पाडण्यात आली मुसलमानी सत्ता जेव्हा प्रथम काशीस स्थापन झाली, तेव्हा बरेच पडित दक्षिणेत निघून गेले पण लवकरच चोहोकडे हिदुस्थानात मुसलमानी राज्य सुरू झाले, व त्यामुळे दक्षिणेकडील हा प्रवाह थाबला. तथापि राजाश्रय नसल्यामुळे संस्कृत विद्येस उतरती कळा लागली सतराव्या शतकामध्ये बर्नियर नामक फ्रेंच प्रवाशाने काशीचे वर्णन केले आहे तो म्हणतो, “ काशी हे एक विद्याकेद्र आहे, पण तेथे युरोपासारखी कॉलेजे नाहींत प्राचीन ग्रीसमध्ये शहरातील निरनिराळ्या भागात शिक्षक विखुरले असून त्यापैकीं प्रत्येकजण जसे थोड्या थोड्या विद्यार्थ्यांस शिकवी, तशीच काशींत स्थिति आहे काशीतील अभ्यापक हे प्राय प्रत्येकीं ४ ते ६ व जास्तीत जास्त म्हणजे १५ विद्यार्थ्यांना शिकवितात विद्यार्थ्यांचे शिक्षण आस्ते आस्ते चालते, व

त्याच्यामध्ये विशेष इरूप दिसत नाही अध्ययनात उत्कृष्ट यश मिळाले, तरी पुढे राजाश्रय व राजमान्यता मिळण्याचा विलकुल सभव नसणे हे याचे मुख्य कारण होय”

संस्कृत विद्येस जरी उतरती कळा लागली होती, तरी तिची ज्योत काशीमध्ये या मध्ययुगात मढपणे तेवत होती पैठणहून काशीस येऊन राहिलेले भट्ट घराणे सोळाव्या शतकात संस्कृत विद्येबद्दल फार प्रसिद्ध होते या घराण्यातील नारायण-भट्टाने ‘प्रयोगरत्नाकर,’ त्याचा मुलगा शंकरभट्ट याने ‘द्वैत-निर्णय,’ व नातू नीलकण्ठभट्ट याने ‘भगवद्भास्कर’ हे ग्रंथ सतराव्या शतकात लिहिले सतराव्या शतकात काशीमध्ये शुद्धाद्वैत मताचे प्रख्यात पुरस्कर्ते बृह्मभाचार्य हे रहात असत त्याचे वारतव्य हनुमान् घाटावर असे व त्याचे घर अद्याप दाखविण्यात येते याचवेळी प्रसिद्ध सिद्धांतकौमुदीचे कर्ते नागोजीभट्ट हे महाराष्ट्रीय ब्राह्मण काशीमध्ये आपली ग्रंथरचना करीत होते अठराव्या शतकात नागोजीभट्टानीं काशीमध्ये ‘शब्देन्दुशेखर,’ ‘परिभाषेन्दुशेखर’ व रघुवीर पडितानीं ‘मुहूर्तसर्वस्व’ हे ग्रंथ लिहिले काशीमधील पायगुडे नामक दुसऱ्या एका प्रसिद्ध महाराष्ट्रीय घराण्यातील वैद्यनाथ पायगुडे शास्त्री यानीं याज्ञवल्क्यस्मृतीवर फार विद्वत्तापूर्ण व

प्रत्यात टिका लिहिली शेष व धर्माधिकारी या आडनावाच्या महाराष्ट्रीय घराण्याचाहि पाडित्याबद्दल १६ व्या व १७ व्या शतकामध्ये काशीत मोठा लौकिक असे, व त्यातील निर- निराळ्या विद्वानांनी अनेक ग्रंथ लिहिले आहेत मध्ययुगीन कालामध्ये अनेक पिढ्या काशीमधील पंडितमंडळींत अग्रपूजेचा मान महाराष्ट्रीय पंडितानाच देत असत.

संस्कृत भाषेप्रमाणे या कालखंडात लोकभाषेमध्येहि चागली ग्रंथरचना काशीस झाली चवदाव्या शतकात रामानंद व पंधराव्या शतकात कबीर हे दोन मोठे साधुपुरुष बनारसमध्ये होऊन गेले त्यांच्या भक्तियुक्त काव्याने हिंदी वाङ्मयात चागली भर पडली आहे कबीराची जन्मभूमि काशीच्या पंचक्रोशीत आहे व त्याची समाधि खुद्द काशीत कबीरचारा या मोहल्यात आहे कबीरानंतर तुलसीदास हे प्रत्यात साधुपुरुष काशीमध्ये होऊन गेले इ स १६२३ मध्ये त्याचे काशीमध्ये देहावसान झाले. त्याचे वास्तव्य तुलसीघाटापाशी असे, तेथे त्याच्या घरात अद्याप त्याच्या पादुका व नाव हीं दाखविण्यात येतात तुलसी- दासाचे तुलसीरामायण हा एक अनुपम ग्रंथ आहे तुलसीरामायण दररोज जितक्या लोकाकडून वाचले जाते, तितक्या लोकाकडून दुसरे कोणतेहि पुस्तक हिंदुस्थानात वाचले जात नाही

आतां आपण काशीच्या राजकीय इतिहासाकडे वळूं. अवरंगजेबाच्या मृत्यूनंतर काहीं वेळ मोगल राज्यात बजबज-पुरीच माजली होती. अखेर १७२२ सालीं काशी प्रांत औंधचा नबाब सादतखान याच्या ताब्यात देण्यात आला. त्याबद्दल त्याने साम्राज्य सरकारास सालिना सात लाख रुपये खडणी देण्याचे कबूल केले होतें. सादतखानानें काशी प्रांत मीर रस्तुम या सरदारास लावून दिला, व त्याने त्याची व्यवस्था आपला विश्वासू हस्तक मानसाराम याकडे सोपविली जौनपुर, गाझीपुर, चुनार व मिर्झापुर या चार जिल्ह्याबद्दल मानसाराम याने १३ लाख रुपये खडणी देण्याचे कबूल केले. पुढे इ. स. १७३० च्या सुमारास जेव्हा रस्तुम अह्दीवर सादतखानाची वऱ्हाष्टि झाली, तेव्हा मानसारामाने नबाबाकडून आपला मुलगा जो बलवंतसिंग त्याच्या नावाने जौनपुर, बनारस, व चुनार हे जिल्हे लावून घेतले, व तो या जिल्ह्याचा राजा बनला. महाराज मानसाराम हाच हल्लीच्या बनारसच्या राज्याचा सस्थापक होय तो १७३८ सालीं वारला.

मानसारामानंतर त्याचा मुलगा महाराजा बलवंतसिंग हा गादीवर आला. बलवंतसिंग हा फार कर्तबगार पुरुष होता. त्याने १७३८ ते १७७० पर्यंत राज्य केलें त्याच्या मनात

औधचे अधिराज्य झुगारून स्वतः स्वतंत्र राजा व्हावयाचे होते. अडचणीच्या प्रसंगी उपयोगी पडावा म्हणून त्याने गंगापुरला एक मजबूत किल्ला बांधला. पुढे १७५२ साली काशीच्या पूर्वस रामनगरचा प्रसिद्ध किल्लाहि त्यानेच बांधला. १७४८ साली राजा बलवतसिंगाने आपले स्वातंत्र्य पुकारले पण बलवतसिंगास नबाबाचा किंवा नबाबास बलवंतसिंगाचा पराभव करता आला नाही किल्ल्याचा आश्रय घेऊन बलवतसिंगास नबाबाचे वेत हाणून पाडता येत १७६४ साली बक्सारच्या लढाईनंतर औधचा नबाब व इंग्रज यांच्या मध्ये जेव्हा तह झाला, तेव्हा बनारस प्रांत नबाबास देण्यात आला, पण त्याने राजा बलवतसिंगास पूर्वीप्रमाणे बनारसवर सुभेदार ठेवावे अशी अट घालण्यात आली नबाबाने १७६७ व १७६८ साली बलवतसिंगास पकडण्याचा प्रयत्न केला, पण त्यास यश आले नाही.

इ स १७५१ च्या सुमारास जेव्हां मराठ्यांनी औधच्या नबाबास मदत करून त्याचे शत्रू जे रोहिळे त्याचा पाडाव केला, तेव्हा त्याचा वेत नबाबाकडून प्रयाग, काशी, अयोध्या व गया ही चार प्रसिद्ध हिंदूंची क्षेत्रे आपल्या ताब्यात घेण्याचा होता शिंदे होळकराच्या मनात बनारसची औरग-

जेवानें बाधलेली मशीद पाडून विश्वेश्वराचे देवालय पुन्हा पूर्वीच्या जागी बांधण्याचे होते पण मराठ्यांना लगेच दिल्ली राजपुतान्याकडे जावे लागल्यामुळे त्याचा काशी आपल्या ताऱ्यात घेण्याचा बेत तसाच राहिला. मराठ्यांचा मशीद पाडण्याचा बेत जेव्हा काशीच्या ब्राह्मणास कळला, तेव्हा त्याचे धावे दणाणले. बादशहाच्या हुकुमाशिवाय हे कृत्य केले तर आपली पुढे कत्तल केली जाईल असे त्यांना साहजिकच भय वाटले पण मराठ्यांचा प्रत्यक्ष अमल काशीवर बसलाच नाही, व मशीद पाडण्याचा बेत मनोराज्यातच राहिला इंग्रजांच्या ताऱ्यात काशी गेल्यावरहि नाना फडणिसाने महादजी शिंद्याच्या मध्यस्थीने, मुसलमानास जरूर तर नुकसान भरपाई देऊन, मूळ जाग्यावर पुन्हा विश्वेश्वराचे देऊळ बांधण्याचा प्रयत्न केला, पण तो यशस्वी झाला नाही

राजा बलवंतसिंग १७७० साली वारला. त्याचा कायदेशीर वारसा त्याच्या मुलीचा मुलगा महीप नारायणसिंग याकडे जात होता. पण तो मुलगा फार लहान होता. बलवंतसिंगास चेतसिंग नावाचा एका रखेलीपासून झालेला मुलगा होता. त्याने नबाबास १७ लाख रुपये नजराणा देऊन दरसाला २॥ लाख रुपये अधिक खंडणी कवळ केली, व त्यालाच

अखेर गादी मिळाली. औंधचा नबाब सुजाउद्दौला व वॉरन् हेस्टिंग्ज या दोघानी १७७२ मालीं चेतसिंगाचा हक्क मान्य केला, व त्याने दरसाल २२॥ लक्ष रुपये खंडणी द्यावी असे ठरविले. १७७५ सालीं सुजाउद्दौला मरण पावला व असपुद्दौला हा नबाब झाला त्याने सक्तीच्या खुपीने बनारसवरील आपला हक्क इंग्रजाना देऊन टाकला इंग्रजांनीं चेतसिंगास बनारसच्या गादीची सनद दिली, व बनारसला आपला एक वकील ठेवला. बनारसचा इंग्रजाचा पहिला वकील फ्रॅन्सिस फौक हा वॉरन हेस्टिंग्जच्या उलट पक्षाचा होता, व चेतसिंग हा त्याच्या तंत्राने वागू लागला.

पण लवकरच कलकत्याच्या कौन्सिलात वॉरन् हेस्टिंग्जचे मताधिक्य झालें त्याने लगेच काशीस फौकच्या ऐवजीं आपल्या पक्षाचा ग्रॅहॅम् हा वकील नेमला. हेस्टिंग्जच्या उलट पक्षाच्या तंत्राने चेतसिंग हा वागत होता, म्हणून ग्रॅहॅम्ने त्यास अनेक तऱ्हेने छळण्यास सुरुवात केली चेतसिंग हा आता भिजून गेला, व त्याने ग्रॅहॅम् व त्याचे हस्तक सागतील त्याप्रमाणे निमुटपणे वागण्यास सुरुवात केली ग्रॅहॅम्च्या हाताखालील लोकहि चेतसिंग याचेकडून अनेक तऱ्हेनें पैसे उकळूं लागले. मौलवी अलिउद्दीन या हस्तकावर ग्रॅहॅम्चा फार विश्वास होता,

म्हणून त्यास चेतसिंग हा महिन्यास ५०० रुपये देत असे मौलवी अलिउद्दीन हा किती कावेबाज होता हे खालील गोष्टीवरून दिसून येईल. एक दिवस तो चेतसिंगास म्हणाला, “ ग्रॅहॅम्साहेबाची प्रकृति बिघडली आहे, व त्यास हकीमाने ४ शेर ताबड्या मुऱ्याचीं लोकीं ठेचून त्याच्या तेल्यातून औषध घेण्यास सांगितले आहे. तेव्हा इतदया ताबड्या मुऱ्या चार दिवसात पाठवून द्याव्या. ” इतक्या ताबड्या मुऱ्या मिळवणे अशक्य होते, तेव्हा कसेहि करून हकीमाने हे औषध बदलावे अशी खटपट करण्याबद्दल अलिउद्दीनास चेतसिंगाने ३५०० रुपये दिले ! हकीमाने हे औषध मुळीं सांगितलेच नव्हते, पण चेतसिंगाकडून पैसे उकळण्याबद्दल अलिउद्दीन याने ही शकल काढली होती

असो, अशा तऱ्हेने चेतसिंग विवंचनेत असताना फ्रान्स व इंग्लंड यामध्ये लढाई जुंपली, व फ्रेचापासून गिटीश मुलुखाचे संरक्षण करण्याकरिता इंग्रजाना सैन्यावर अधिक खर्च करणे भाग पडले. हे पैसे हेस्टिंग्जने आपल्या माडलिकाकडून वसूल करण्याचे ठरविले, व चेतसिंगाकडून त्याने १७७८ साली ५ लक्ष रुपये अधिक खंडणी मागितली. ती त्याने होय नाही म्हणत कष्टाने दिली. १७७९ व १७८० साली पुन्हा

ही जादा खडणी मागण्यात आली; ती वपूल करण्यास इग्रजाचे सैन्य दारात येऊन पोचल्यावर चेतसिगाने नाइलाजाने ती दिली एवढ्यावर सतुष्ट न होता १७८१ सालीं हेस्टिंग्जने शिवाच्या विरुद्ध लढण्याकरिता २००० घोडेस्वारांची पलटण पुरवण्याबद्दल चेतसिंगास हुकूम फर्माविला. अखेर १००० घोडेस्वार पुरवावे अशी निकराची मागणी करण्यात आली, पण ती चेतसिंगाने पुरी केली नाही तेव्हा चेतसिंगाची खोड मोडण्याकरिता जुलै १७८१ मध्ये हेस्टिंग्ज हा स्वतः बनारसला आला. त्याचा मुक्काम कर्नारचौऱ्यामधील माधोदासाच्या बागेत होता. या बागेमध्ये ह. उ. राधास्वामी सांप्रदायाचे मंदिर आहे

बनारसला चेतसिंग हा सिवाला घाटावरील आपल्या किल्ल्यात रहात असे तेथे त्यास हेस्टिंग्जने शिपायांच्या दोन पलटणी पाठवून १६ ऑगस्टला कैद केले ही बातमी कळताच रामनगरहून चेतसिंगाचे सैन्य सिवाला घाटावर बोटीने आले, व त्याने इंग्लिशाच्या पलटणीस वेढा दिला इग्रजाना आपल्या सामर्थ्याची व दराऱ्याची इतकी घमेड होती की त्यानी ज्या पलटणी पाठवल्या होत्या, त्यातील शिपायाजवळ दारू-गोळाहि दिला नव्हता ! ही चूक कळून येताच मेजर पोफॅम-

बरोबर दारूगोळ्यासह कुमक पाठवली गेली, पण ती पोचण्या-पूर्वीच चेतसिंगच्या सैन्याने पहिल्या दोन पलटणींतील लोक व त्याचे गोरे अधिकारी यास कापून टाकले होते. मेजर पोफॅमचा चेतसिंगपुढे इलाज चालेना, व तो हताश होऊन परतला पण चेतसिंगास स्वतः बद्दल आत्मविश्वास नव्हता. सिवाला घाटावरील खिडकीतून पागोळ्याच्या साहाय्याने तो खाली बोटीत उतरून रामनगरला गेला, व तेथून पुढे आपली बायकामुले व जडजवाहिर घेऊन तो आपल्या लतिफपुरच्या किल्ल्याच्या आश्रयास गेला.

वॉरन हेस्टिंग्जने रामनगर किल्ला घेण्याचा प्रयत्न केला, पण चेतसिंगाच्या सैन्यापुढे त्याची डाळ शिजली नाही. या प्रयत्नात इंग्रजांचे बरेच सैन्य व अधिकारी गारद झाले. वॉरन् हेस्टिंग्ज जवळ ४५० च सैन्य होते, रामनगर घेण्याचा प्रयत्न फसल्यावर तोहि चेतसिंगाप्रमाणे घाबरला, व रातोरात चुनारला पळून गेला. पावसाळ्याचे दिवस, भस्लेल्या नद्या, रात्रीची वेळ, व अनोळखी वाट, यामुळे इंग्रजांचे यावेळी फार हाल झाले पण ते सूर्योदयाचे आत चुनारला पोचले.

वॉरन् हेस्टिंग्ज पळून गेल्यावर चेतसिंगाच्या सैन्याने बनारसमधील त्याची छावणी लुटली, व त्याच्या बऱ्याच मदत-

गारास कैदेत टाकले. पण अखेर इम्रजाच्या सैन्यास नवी कुमक आली, व त्याच्याबरोबर सामना देण्याचे धैर्य चेतसिंगास होईना. तेव्हा अखेर महादजी शिंद्याची मदत घ्यावयाचे ठरवून तो त्याच्याकडे निघून गेला जाताना त्याने आपल्या बरोबर आपली सर्व संपत्ति नेली चेतसिंग पळून गेल्याचे समजल्यावर बॉरन् हेस्टिंगजने त्याचे रामनगर व लतिफपुर हे किल्ले कब्ज्यात घेतले, व बलवतासिंगाच्या मुलीचा मुलगा जो महीप नारायणसिंग यास काशीच्या गादीवर बसविले

महीप नारायणसिंग हा अज्ञान होता. त्याच्या अधिकाऱ्याकडून वस्त्रांची कामे नीट होत नाहीत, या सबबीवर कॉर्नवॉलिसने त्या कामाकरिता ब्रिटिश अधिकारी नेमावेत म्हणून त्याच्या पाठीमागे लकडा लावला महीप नारायणसिंगाने काहीं वेळ या मागणीकडे दुर्लक्ष केले, पण अखेर इ.स. १७९४ मध्ये बमूलीची व न्यायदानाची कामे इम्रजाचे हवाली त्यास करावी लागली. याचा अर्थ म्हणजे महीप नारायणसिंग हा फक्त जमीनदार बनला, व त्याच्या ताऱ्यातील मुख्ख इम्रजाचे राऱ्यास जोडण्यात आला.

ब्रिटिश अमलाखाली आल्यावर बनारसचा इतिहास फारसा घडामोडीचा झाला नाही. वझीरअली नावाच्या औंधच्या पदच्युत

नवाबस इग्रजानीं अटराब्या शतकाअखेर काशीस नजर-
कैदेत ठेवले होते. त्यास जेव्हा कलकत्यास पाठविण्याचे
१७९९ मध्ये इग्रजानीं ठरवले, तेव्हा त्याने बनारसचा रेसिडेण्ट
चेरी याजकडे भेटण्याच्या मिषाने जाऊन त्याजवर अचानक
हत्या करून त्यास ठार मारले बनारसचा कलेक्टर डेव्हिस
याने नदेस्वर राजवाड्यात आपल्या स्वतःचा बचाव शिताफीने
केला पुढे लवकरच इग्रजानीं नवाबअल्लीचे बंड मोडून
आतता स्थापन केली

१८०९ च्या ऑक्टोबर महिन्यात बनारसला एक मोठा
हिंदू-मुसलमानाचा दंगा झाला. विश्वेश्वराचें देऊळ व अवरंग-
जंवाची मशीद याच्या मधील जागेवर हिंदू लोक एक मारुतीचे
देऊळ बांधू लागले ते मुसलमानास न खपून त्यानीं ते पाडून
टाकले दुसरे दिवशीं मुसलमानानीं विश्वेश्वराचे देऊळच
पाडण्याचा प्रयत्न केला, त्यामुळे हिंदू फार खवळले. हिंदू व
मुसलमान यामध्ये गायघाटाजवळ एक चकमक झाली त्यामध्ये
सुमारे ८० मुसलमान मारले जाऊन त्याचा पराभव झाला.
चिडलेल्या मुसलमानानीं लाटभैरवावर हत्या करून तेथील
खाबाचे तुकडे करून तेथील देवळात गाय मारली. दुसरे
दिवशीं हिंदूनीं तेथे हत्या करून लाटभैरवाजवळील अवरंग-

जेबाने बाधलेली मशीद पाडून टाकली. पुढे मोठ्या मुष्किलीने सरकारास हा दंगा मोडता आला. १९३१, १९३८ व १९३९ सालींही बनारसला हिंदुमुसलमानाचे दगे झाले, व त्यामध्येहि बरीच प्राणहानि व वित्तहानि झाली.

इ.स. १८५७ सालच्या वणव्याच्या वेळीं बनारसला तीनचार पलटणी होत्या त्यापैकी काहींच्या मनातच बड करवायाचे होते पण लष्करी अधिकाऱ्याच्या वेअकली वर्तनामुळे अखेर सर्वच पलटणी बंडात सामील झाल्या पण त्याची शस्त्रांघे काढून घेण्यात आल्यामुळे इप्रजाच्या ताब्यातून बनारस गेलें नाही.

ब्रिटिश अमलातील महत्त्वाच्या ऐतिहासिक गोष्टी म्हणजे संस्थास्थापना होय १७९१ सालीं बनारसला प्रथम सरकारी संस्कृत कॉलेज स्थापण्यात आले. प्रथम प्रथम ते फारसे चांगले चालत नव्हते १८२९ सालीं त्याला जोडून एक इंग्रजी शाळा काढण्यात आली. पुढे तिचे वीन्स कॉलेजमध्ये रूपांतर झालें. या कॉलेजची हल्लींची सुंदर व भव्य इमारत १८४७—१८५२ मध्ये मेजर क्लिन्टनने बाधली तिला १३००० पौंड खर्च आला. वीन्स कॉलेजमध्ये पुढे बी. ए. पर्यंत शिकण्याचीहि सोय झाली. १९२१ सालपामून तेथे इटरमीजिएट पर्यंतचेच वर्ग ठेवण्यात आले आहेत.

बनारसमधील सर्वात पाहिली इंग्रजी शाळा म्हणजे जयनारायण हायस्कूल होय ते १८१४ साली राजा जयनारायण घोसल यानीं स्थापले व पुढे चार वर्षांनीं चर्च मिशनरी सोसायटीच्या हवाली केले हे हायस्कूल अद्याप चातू आहे

इ.स. १८९८ सालीं बनारसला मिसेस् अंनी बेझट यानीं सेट्रल हिंदु कॉलेज स्थापन केले. ते पुढे युनिव्हर्सिटीच्या हवालीं १९१६ सालीं करण्यात आले. या कॉलेजची इमारत कमच्छाभये होती ते हल्लीं नगव्यास हिंदु युनिव्हर्सिटीच्या आवारात आहे; जुन्या इमारतीत हल्लीं सेन्ट्रल हिंदु हायस्कूल आहे.

१९१६ सालीं काशीस हिंदु विश्वविद्यालयाची स्थापना झाली त्याची हकीकत पाचव्या प्रकरणामध्ये स्वतंत्र दिलेली आहे. १९२१ सालीं असहकारितेच्या चळवळींत काशी विद्यापीठ नावाचे राष्ट्रीय महाविद्यालय काशीस सुरू करण्यात आले आहे हे विद्यालय फॅन्टोन्मेट स्टेशनच्या बाजूस आहे. बाबू शिवप्रसाद गुप्त यानीं हे विद्यालय चालवण्याकरिता दहा लाख रुपयाची उदार देणगी दिलेली आहे तिच्या व्याजातून या महाविद्यालयाचा खर्च चालतो. या विद्यालयामार्फत हिंदीमध्ये

बरींच उपयुक्त पुस्तकें प्रसिद्ध करण्यात येतात. स्वराज्य मिळाल्यावरहि सरकारी मदत विद्यालयास घ्यावयाची नाहीं असे त्याच्या चालकाचे धोरण आहे. काशीमध्ये मुलींचीं तीन हायस्कुलें आहेत. राजघाट स्टेशनाजवळ मॉटेसोरी पद्धतीची एक प्राथमिक शाळा थिऑसॉफिकल सोसायटीने चालवलेली आहे.

१८७२ सालीं रावबहादुर संकटाप्रसाद यांच्या परिश्रमाने नगरवाचनालय सुरू झाले. काशीविभागाचे त्यावेळचे कमिशनर कारमायकल याचे नाव या वाचनालयास देण्यात आले आहे. वाचनालयाची इमारत विजयानगरम्या राजकुमारांनीं बांधून दिली आहे. चागल्या प्रतीच्या वाचनालयात सदरहू संस्थेची गणना होईल.

१८९६ सालीं काशीमध्ये थिऑसॉफिकल सोसायटीची स्थापना झाली. लवकरच हिंदुस्थानातील थिऑसॉफिकल संस्थांचे काशी हे केंद्र झाले. सदरहू सोसायटीची रम्य जागा कमच्छामध्ये आहे. सोसायटी स्थापन झाल्यावर लवकरच म्हणजे १८९८ सालीं तिने सेट्ल हिंदु कॉलेज सुरू केले. सदरहू कॉलेजमध्ये संस्थेचे बहुतेक सभासद निर्वेतन किंवा अल्प वेतनावर काम करीत असत. पुढे हिंदु युनिव्हर्सिटी स्थापन

झाल्यावर थिऑसॉफिकल सोसायटीने आपले कोलेज व त्याची सर्व मालमत्ता युनिव्हर्सिटीस देणगी म्हणून देऊन टावली हल्ली सोसायटी एक नॅशनल मुलींचे कॉलेज, मुलांचे हायस्कूल, मुलींचे हायस्कूल व मॉन्टेसोरी शाळा इतक्या सस्था चालवीत असते. सस्थेतील कार्याकर्ते स्वार्थत्यागाच्या तत्वावर काम करितात. अनेक वर्षेपर्यंत बनारसचा एक वर्षाआड थिऑसॉफिकल कन्व्हेशन भरत असे. डा वेझंट या येथे दरीच वंग राहात असत. अजूनहि उत्तर हिंदुस्थानात बनारस हे महत्वाचे थिऑसॉफीचे केंद्र आहे.

किंग एडवर्ड मेमोरियल हॉस्पिटल हा काशीतील सरकारी दवाखाना आहे. त्याचा पाया १८७८ साली राजकुमार एडवर्ड यांनी घातल्यामुळे त्यास त्याचे नांव देण्यात आठे आहे. या दवाखान्याला लागून क्षीरोगचिकित्सेकरिता काशीचे मरहूम महाराज ईश्वरी नारायणसिंग याचे स्मारक म्हणून ईश्वरी मेमोरियल दवाखाना उघडण्यात आला आहे.

१८६७ साली काशीस म्युनिसिपालिटी स्थापण्यात आली. १९२१ सालापासून म्युनिसिपालिटीस लोकानिगुक्त अभ्यक्ष निवडण्याचा अधिकार मिळाला आहे. घरपट्टी, पाणीपट्टी, दस्तूरी, उतारूवरील कर हे म्युनिसिपालिटीच्या उपन्नाचे मुख्य मार्ग आहेत.

स्वच्छ गाळलेले पाणी घरोघरी पुरवण्याची योजना १८९२ साली अमलात आणली गेली तुळसी घाटापाशी पंपाने पाणी वर खेचून ते कमच्छामध्ये गाळण्यांत येते. या योजनेस सुमारे वीस लक्ष रुपये खर्च आला शहरामध्ये अद्याप ड्रेनेजची चागली व्यवस्था नाही. शहरातील गटारे ठिकठिकाणी शहरातच गगानदीमध्ये सोडलेली असल्यामुळे नदीचे पाणी अशुद्ध व घाण होत असते. सर्व गटारे डफरिन पुलाच्या खाली गांवापासून दूर गगानदीत सोडून देण्याची योजना १८९९ साली करण्यात आली होती; पण ती अद्याप पुरी झालेली नाही. ती लवकर पुरी होणे फार जरूर आहे. १९२८ साली शहरामध्ये विजेचा पुरवठा करण्याची योजना पुरी झाली. या कामाचा मक्ता मार्टिन आणि कंपनीने घेतलेला आहे.

गंगानदीवरील आगगाडीचा डफरिन पूल हा १८८७ साली बांधण्यात आला. या पुलाची लांबी ३५८० फूट असून तो बांधण्यास सुमारे ४७ लक्ष रुपये खर्च आला. या पुलावरूनच पावसाळ्यामध्ये मोटारी, टागे वगैरे पलीकडे जाऊ शकतात. हिवाळ्यात व उन्हाळ्यात टागे मोटारींच्या रहदारीकरिता नदीवर नावाचा पूल करण्यात येतो.

१९०४ साली काशीस राष्ट्रीय सभेचे अधिवेशन भरले

होते. त्यावेळीं पुण्याचे प्रख्यात देशभक्त गोपाळ कृष्ण गोखले हे अव्यक्त होते. १९३२ सालीं आशियाखंड शिक्षण परिषदेचे पहिले अधिवेशन काशीसच भरले होते.

१७९४ सालापासून काशीच्या राजघराण्याची राज्य करण्याची सत्ता नष्ट झाली होती हे आपण वर पाहिलेच आहे. १९१० सालीं लॉर्ड मिंटोच्या कारकीर्दीत काशीच्या महाराजास पुन्हा ब्रिटिश सरकारने वंशपरंपरागत सस्थानिक बनवले, पण त्यास काशी शहरावर राज्य करण्याचा अधिकार देण्यात आला नाही. काशीनरेशाची राजधानी काशीच्या समोर नदीच्या पलीकडे वसलेले रामनगर शहर हे होय. प्रभुनारायण सिंह महाराज याना पुन्हा सस्थानिक होण्याचा मान मिळाला. २२ वर्षे राज्य करून ते १९३२ सालीं वारले. त्यानंतर त्याचे चिरंजीव महाराजा आदित्य नारायण सिंग हे गादीवर बसले, पण ते सात वर्षेच राज्य करून १९३९ सालीं वारले. निपुत्रिक असल्यामुळे त्यांनीं विभूति नारायण सिंग यास दत्तक घेतले होते, ते हळीं गादीवर बसले आहेत. ते अज्ञान असल्यामुळे राज्यकारभार हळीं ब्रिटिश सरकारने नेमलेल्या अधिकाऱ्यामार्फत चालत असतो.

प्रकरण ३ रें.

तीर्थ व शहर वर्णन

—नांवाची उपपत्ति—

काशी हे हिंदुमात्रास अत्यंत पवित्र तीर्थ आहे त्याच्या पावित्र्याचा उगम कसा झाला याची फारशी चागली कल्पना करिता येत नाही. प्रयागसारखी तीर्थे नदीसंगमावर आहेत म्हणून, बदरिकेदारसारखी तीर्थे ऊंच हिमशिखरावर आहेत म्हणून, तर द्वारकेसारखी तीर्थे समुद्रकिनार्यावर आहेत म्हणून तीर्थे म्हणून प्रसिद्ध झाली आहेत. काशीस अशी स्वाभाविक परिस्थिती नाही येथे गंगा उत्तरेकडे वाहते, नदीकिनारा अर्धवर्तुलाकार व रम्य आहे, व स्नान करितांना पूर्वाभिमुख सूर्य येतो या कारणामुळे प्रथम काशी हे तीर्थ मानले गेले असावे. बहुतरुखन येथे आर्य लोक पोंचण्यापूर्वी शिवपूजेचे मोठे केंद्र असावे आर्य व द्रविड धर्माचे मधुर मीलन झाल्यावर पुढे ते सर्व आर्यांचेहि तीर्थ झाले असावे.

काशीक्षेत्रास अनेक नावे आहेत, व त्याची उपपत्तिहि मनोरंजक आहे. परमेश्वर येथे साक्षात् प्रकाशमान असतो म्हणून या क्षेत्रास काशी म्हणतात, असे काशीखंड अध्याय २६ श्लोक ६७ मध्ये सांगितले आहे. काशीस फार फार प्राचीन काळी काश नावाचा राजा झाला, त्याच्या नावावरून काशी नाव पडले असे दुसरे एक मत आहे. काशींत मनुष्यापुढे मुक्ति प्रकाशमान होते, म्हणून तिला काशी नाव पडले आहे असेहि एक कारण काशीखंडात दिले आहे.

बनारस हे नाव काशीच्या वाराणसी या संस्कृत नावावरून अपभ्रंश होऊन बनले आहे काशीखंड (३०, ६९-७०), वायुपुराण, कौरे पुराणामध्ये वरुणा व असि या दोन नद्यामधील प्रदेशास वरुणासि ऊर्फ वाराणसि म्हणतात असे विधान आढळते. हल्लींही काशीची दक्षिणोत्तर मर्यादा या नद्यानीच होत असते. तेव्हा ही उपपत्ति सयुक्तिक दिसते वरुणेच्या उत्तरेकडे काहीं अंतरापर्यंत जुन्या इमारतीचे अवशेष दिसतात, पण ते काशीचे नसून काशीजवळील उपनगराचे असावेत. राजा बनारच्या नावावरून बनारस नाव पडले अशीही एक आख्यायिका आहे, पण तीत फारसें ऐतिहासिक तथ्य दिसत नाही.

भगवान् शंकर काशीस कधीच सोडून जात नाहींत

म्हणून 'अविमुक्त क्षेत्र' (काशी खंड ३०, २०), तेथे रुद्र अखंड वास करतात म्हणून 'रुद्रावास' (काशीखंड ३०, १००), काशीच्या श्मशानांत दहन झाले म्हणजे मुक्ति मिळत असल्यामुळे पुन्हा श्मशानात जावे लागत नाही म्हणून 'महाश्मशान', आपणास मुक्ति मिळणार या खात्रीमुळे तेथे सदा आनंद असतो म्हणून 'आनंदवन' (काशी खंड २६, ३४), अशी दुसरीही नावे काशीस पुराणांत दिली आहेत; पण तीं हल्लीं रूढ नाहीत. अवरंगजेबाने काशीस महमदाबाद हे नाव दिले होते, पण ते याच्या बरोबरच नाहीसे झाले हें आपण मागे पाहिलेच आहे.

शहरवर्णन

वरुणा, असि व गंगा या नद्या बनारसच्या अनुक्रमे उत्तर, पूर्व व दक्षिण दिशेच्या स्वाभाविक मर्यादा आहेत. पश्चिम बाजूस बनारसला अशी स्वाभाविक मर्यादा नाही. वरुणादी ही जरी शहराची उत्तर मर्यादा असली, तरी वरुणागंगा-सगम ते राजघाटपर्यंत फारशी वस्ती नाही. १९३८ सालापर्यंत हा भाग जवळ जवळ ओसाडच होता, पण आता ऋषी व्हॅली ट्रस्टने तो विकत घेऊन तेथें आपल्या शाळा, कॉलेजे व वसतीगृहे बांधण्यास सुरुवात केली आहे. हा भाग

पूर्वकाळी चागला गजबजलेला होता, हे तेथे असणाऱ्या इमारती व देवालये यांच्या अवशेषावरून दिसून येते. काशीचा प्राचीन कालचा राजघाट किऱ्या हाही याच भागामध्ये व राजघाट-स्टेशनच्या उत्तरेस होता हिंदु राजवटीत याच बाजूस राजकीय कचेऱ्या होत्या. वरुणासंगम, आदिकेशव, ब्रह्मेश्वर वगैरे यात्रेचीं स्थानेहि याच बाजूस आहेत. १९४० सालीं भर घालण्यास माती मिळवी म्हणून रेल्वेने या भागापैकीं नदीकाठचा सुमारे १२ एकर भाग २० फूट खोलपर्यंत उकरून काढला; त्यामुळे या भागातील जमिनीखालीं गाडल्या गेलेल्या प्राचीन इमारती, देवळे, विहिरी वगैरेचे बरेच अवशेष सापडले. अनेक राजे, मंत्री, देवालये वगैरेच्या मुद्राचे मातीवर उठवलेले ठसेहि सापडले. यापैकीं काही राजे (धनदेवासारखे) इ. स. पू. पहिल्या शतकातले, काहीं मंत्री पांचव्या शतकातले तर काहीं दहाव्या—अकराव्या शतकातले आहेत. सापडलेल्या राजकीय मुद्रांची सख्या फारच मोठी आहे. त्यावरून या भागामध्ये हिंदु राजवटीत सरकारी कचेऱ्या होत्या हे उघड दिसून येते. सरकारी टाकसाळहि याच भागात होती, कारण गुप्त राजाच्या नाण्यावरील अनेक ठसेहि येथे सापडले आहेत. मुसलमानी अमलाच्या प्रारंभी या भागाची बरीच वाताहात

झाली हे तेथे बाधण्यात आलेल्या मशिदीवरून दिसून येईल. त्यामुळे काशीची वसति दक्षिण भागाकडे जास्त वळली. शिवाला घाटाच्या दक्षिण बाजूचा भाग बराचसा अर्वाचीन आहे. काशीच्या दक्षिणेस नगवा गावाजवळ काशी विश्वविद्यालयाची स्थापना १९१६ साली झाल्यापासून काशीच्या दक्षिण भागाची वसति व महत्त्व बरेच वाढले आहे. ह्या असी नदीच्या दक्षिणेस हिंदु युनिव्हर्सिटीच्या आसपास पुष्कळ नवीन घरे, दुकाने व वसतिगृहे दरसाल बाधण्यात येत आहेत काशीची दक्षिणोत्तर लांबी सुमारे चार मैल आहे. सातव्या शतकात युआन् चांग काशीस आला होता, त्यावेळींही ती तितकीच होती. शहराची पूर्व पश्चिम रुंदी काहीं ठिकाणी अर्धा मैल तर काहीं ठिकाणी २ मैल आहे हिंदु वसति बहुतेक सर्व नदीकाठाने आहे. नदीचा किनारा उंच असून तो चांगला कणखर ककराचा बनलेला आहे नदीचे पात्र अर्धवर्तुळाकार असल्यामुळे पावसाळ्यात किनाऱ्यावर फार जोराने पाणी आदळते; तथापि त्यायोगाने काशीतील किनाऱ्यास धक्का पोचत नाही.

काशीमध्ये नदी किनाऱ्याने अयंत दाट वसति वसली आहे. येथे दर चौरस मैलास २२००० लोकवसति आहे.

प्रत्येकास आपले घर गंगामाई जवळ असावे असे वाटे, म्हणून रुंद रस्त्यास जागा न ठेवता घरामध्ये असून अरुंद गळ्याचे रस्ते ठेवले आहेत. या रस्त्यावरून कोणत्याही प्रकारचे वाहन,— सायकल सुद्धा, जाऊ शकत नाही गळ्यातील रस्ते दगड घाटून केले असून त्याखाटून गटारे आहेत, बहुतेक हे सर्व रस्ते म्हणजे गटारावरील पूलच होत वाहने जाण्याच्या रस्त्यापैकी सर्वात महत्त्वाचा रस्ता काशी स्टेशनापासून निघालेला असून तो नदीस समांतर असा जवळ जवळ अर्धवर्तुलाकार आहे. या रस्त्यावर प्रथम विश्वेश्वरगज नावाची मोठी बाजारपेठ लागते. पुढे टौन हॉल, नागरी प्रचारणी सभा, भारतकलाभवन, सिटी पोस्ट ऑफिस व शहरातील व्यापाराचे केंद्र असणारा चौक हीं लागतात. चौकापार्शी या रस्त्याच्या पूर्वेस ठठेरी बाजार नावाची पितळेच्या भाड्याची प्रसिद्ध पेठ आहे. चौकाच्या पुढे दक्षिणेस अर्ध्या फर्लागावर पूर्वेस पायऱ्यानी खाली उतरले म्हणजे अवरगजेबाची मशीद, ज्ञानवापी व विश्वेश्वराचे प्रसिद्ध देवालय हीं लागतात. कारमायकल लायब्ररी ही येथेच आहे. चौकाच्या पुढे दक्षिणेस अर्ध्या मैलावर गोधोलिया नावाचा चौक लागतो. या चौकाच्या थेट पूर्वेचा रस्ता प्रसिद्ध दशाश्वमेघ घाटावर जातो, पश्चिमेचा रस्ता कमच्छकडे थिऑसॉफिल सोसायटी, सेट्रल हिंदू हायस्कूल यांकडे जाऊन पुढे उत्तरेकडे वळून भारत-

माता मंदिर व काशी विद्यापीठ यावरून बनारस कॅटोनमेट स्टेशनाकडे जातो. गोधोलियावरून मुख्य रस्ता पुढे दक्षिणेकडे लिंगायताचा प्रसिद्ध मठ जंगमवाडी यावरून हरिश्चंद्र घाटाजवळून पुढे असी घाटापर्यंत जातो. असीच्या उत्तरेस एक फर्लागावर याच रस्त्याच्या पूर्वेस नदीकाठी वॉटरवर्क्स आहे. असी घाटापासून काशी विश्वविद्यालयास जाण्याकरिता पूर्वी पश्चिमेकडे वळून भास्करानंद स्वामीच्या समाधीवरून दुर्गाकुंडावर जावे लागे; तेथून पुन्हा दक्षिणेकडे वळून संकटमोचन व लंका त्या मार्गाने विश्वविद्यालयास जाता येई. पण १९३७ साली असी नदीवर एक नवा पूल बांधला आहे, त्यामुळे आता असी घाटावरून थेट न वळतां लंकेस जाता येते. लंकेपार्शी या रस्त्याच्या डाव्या बाजूस एक फाटा फुटतो, तो शिवप्रसाद गुप्त याच्या 'सेवा उपवना'वरून पुढे रामनगर घाटावर जातो. दुर्गाकुंडाच्या उत्तरेस एक रस्ता मुख्य रस्त्यास समांतर असा आहे. या रस्त्यावर विजयानगर महाराजाचा राजवाडा आहे. या राजवाड्यामध्ये मोठे क्रिकेट पटागण असून तेथेच १९३३ साली हिंदुस्थानात एम्. सी. सी. या इंग्लिश क्रिकेट संघाचा हिंदुस्थानांतील पहिला पराभव विजयनगरच्या संघाकडून झाला. या रस्त्याच्या भेलपुर चौकावर जे चार रस्ते फुटतात, त्यापैकी पश्चिमेचा रस्ता वॉटरवर्क्सचा पाण्याचा साठा, विजेचा

कारखाना, सेट्रल हिंदु हायस्कूल, थिऑसॉफिकल सोसायटी, व काशी विद्यापीठ यावरून बनारस कॅटोनमेट स्टेशनावर जातो. भेड्डपूर चौकाच्या पूर्वेकडील रस्ता हरिश्चंद्र घाटाकडे जातो उत्तरेकडील रस्ता मुख्य रस्त्यास समांतर असा असून तो जयनारायण हायस्कूल वरून चर्च उर्फ गिरिजाघर याकडे जातो येथे रस्त्याचा चौक असून पूर्वेकडील रस्ता गोधोलिया-वरून दशाश्रमेध घाटाकडे जातो पश्चिमेचा रस्ता थिऑसॉफिकल सोसायटीवरून पुढे उत्तरेकडे वळून कॅटोनमेट स्टेशनावर जातो वायव्येकडील रस्ता व्हिक्टोरिया पार्क, म्युनिसिपालिटी व भारतधर्म महामंडळ यावरून वीन्स कॉलेज-कडे जातो भारतधर्म महामंडळापार्शी या रस्त्यावर जो चौक आहे, त्याच्या पश्चिमेचा रस्ता कॅटोनमेट स्टेशनाकडे जातो पूर्वेकडील रस्त्यावर ज्ञानाना मिशन, कबिराची समाधी, ईश्वरी-मेमोरियल व किंग एडवर्ड हॉस्पिटल, वॉरन् हेरिटेज् उतरलेली माधोदासाची बाग (हर्टी येथे राधास्वामी सप्रदायाचे मंदिर आहे), आज छापखाना, टौन हॉल, विश्वेश्वर गज हीं लागतात

बनारस कॅटोनमेट स्टेशनाच्या उत्तरेस कॅटोनमेट (लष्करी छावणी) व सिव्हिल लाइन्स (मुलखी अधि-

काऱ्यांच्या बंगल्याचा भाग) हीं आहेत. कलेक्टर, कमिशनर, व जज यांचीं कोर्टे व बंगले, इंपीरियल बँकेचे ऑफिस, जिल्ह्याचा व प्रातिक तुरग, पूर्वीची टाकसाळ (मिंट हाऊस), बनारसच्या महाराजाचा नदेश्वर राजवाडा हीं सर्व या भागांत आहेत. युरोपियन पद्धतीचीं क्लार्क हॉटेल, पॅरिस हॉटेल, सेसिल हॉटेल हींही येथेच आहेत.

बनारसला जो मोठ्या प्रमाणावर रेशमी विणकाम व पितळेचीं नित्योपयोगाचीं व कलाकुसरीचीं भाडीं याचा व्यापार चालतो, त्याचे केद्र कॅटोन्मेटमध्ये नसून शहराच्या जुन्या भागात आहे. कद, पितावर, पैठणी, पातळे, फेटे वगैरे विणण्याचे काम मुसलमान लोक करितात त्याचा व्यापार मात्र जवळ जवळ सर्व हिंदूंच्या हातात असून या व्यापाऱ्याचीं दुकाने हमारुत्यावर नसून अरुद बोळत आहेत इतक्या लहान व गलिच्छ गल्ल्यामध्ये एवढीं मोठीं रेशमी कापडाचीं दुकाने असतील अशी कल्पनाहि येत नाही. पितळी भाड्याचीं दुकानेहि बोळतच आहेत

काशीचे भेल्लपुरा, दशाश्वमेध, चौक, चेलगज, कोत-राली, जैतपुरा व आमदपुरा असे सात भाग ऊर्फ मोहळे आहेत, भेल्लपुरा मोहल्ला सर्वात दक्षिणेस आहे. या भागात,

चेतसिंग यास जेथें वॉरन् हेस्टिंग्जने कैद केले होते, तो सिवाला घाट व विह्य आहे दिल्लीच्या बादशाहाच्या वशाजापैकी काहींना राहण्यास हा विह्य ब्रिटिश सरकारने काहीं काल दिला होता, त्यामुळे या भागात बरीच मुसलमानी वसति झाली आहे. ज्या तीन इंग्लिश अधिकाऱ्याना चेतसिंगच्या सैन्याने १७८१ सालीं येथे लढाईत मारले होते, त्यांचीं थडगीं येथेच आहेत जे हिंदी शिपाई या लढाईत इंग्रजाचे तर्फे लढताना मेले, त्याच्या स्मरणार्थ बनविलेली शिला चेतगज ठाण्यापाशीं आहे.

दशाश्वमेध मोहल्यात नदीकाठीं मानमदिरावर जयपुरच्या जयसिंहाने बाधलेली प्रसिद्ध वेधशाला आहे. राजा जयसिंह हा अठराव्या शतकाच्या पूर्वार्धांत होऊन गेला. त्याला ग्रह-गणिताचा फार नाद होता. ग्रहाचे वेध सूक्ष्म रीतीने घेता यावेत म्हणून पितळेच्या लहान यत्राएवजीं विटांनीं बाधलेलीं मोठीं यत्रे करण्याची कल्पना त्याला सुचली, व त्याप्रमाणे त्याने दिल्ली, जयपुर, मथुरा, उज्जयिनी व काशी येथें तशीं यत्रे बाधवलीं. काशींतील मानमदिरावरील वेधशाला १७३७ सालीं बाधण्यात आली. या वेधशाळेत सम्राट्यंत्र, नरिवलय, दिगंशयंत्र व चक्रयंत्र अशीं चार यत्रे आहेत याचा ग्रहवेध

घेण्याकरिता हल्लीं पंडितलोक उपयोग करीत नाहींत १९१२ सालीं या यंत्राची जयपुरदरबारनें दुरुस्ती केली आहे

दशाश्रमेधाच्या उत्तरेस चौक मोहल्ल्य आहे येथे काशीच्या व्यापाराचे केद्र आहे सेन्ट्रल बँक, अलाहाबाद बँक, इपिरियल बँकेची शहर शाखा हीं याच भागात आहेत. काचेच्या दुकानाची दालमडी, मिठाईबद्दल प्रसिद्ध असलेली कचोडी गल्ली, भाड्याच्या व्यापाराचे आगर ठठेरी बाजार, वाणसामानाच्या घाऊक विक्रीचे केद्र गोला दिनानाय, अनेक विमा कंपन्याच्या कचेऱ्या, सराफाचीं व सुगंधी सामानाचीं दुकाने हीं सर्व चौक मोहल्यात आहेत. शहरातील बरींच सिनेमागृहेहि याच भागात बाधलेलीं आहेत कारमायकल वाचनालयहि याच भागात मुख्य रस्त्यावर आहे या वाचनालयाच्या पूर्वेस विश्वेश्वराचे देवालय आहे

चौक मोहल्याचे ईशान्येस कोतवाली मोहल्ल्या आहे. या मोहल्यातील चौखाबा गल्लींत श्रीमत सराफाची दुकाने आहेत. कबिराची समाधि याच भागात आहे, व ती पाहण्याजोगी आहे. किंग एडवर्ड रुग्णालय (हॉस्पिटल), ईश्वरी मेमोरियल रुग्णालय, राधास्वामी साप्रदायाचे मंदिर, आज छापखाना, विजयनगरम्च्या राजाने बाधून दिलेले नगरसभामंदिर (टौन हॉल)

हीं सर्व या भागातच मोडतात. नगरसभामदिराजवळ नागरी प्रचारणी सभेचे चित्रकलामदिर व पुराणवस्तुभवन आहे, व ती फार पाहण्याजोगी आहे. शहरातील सर्वात मोठी बाजारपेठ जी विश्वेश्वरगज तीहि नगरसभामदिराजवळ आहे. नगरसभामदिरापाशीच पोस्टाकरिता नवीन इमारत १९३८ साली बांधण्यात आली आहे.

आदमपुरा मोहल्ला शहराचे ईशान्येस आहे या भागाचे मध्यभागी बरीच मुसलमान वसति आहे. येथे नदीकिनाऱ्यापर्यंत गाड्या नेणे सोपे आहे म्हणून ज्यावेळी नदीवरून पूल बांधला नव्हता त्यावेळी काशीचा बाहेरील व्यापार या बाजूने होत असे. त्यावेळी हा भाग भरभराटीत असे, हल्ली पूल झाल्यापासून त्यास उतरती कळ लागली आहे. कलकत्याहून आग्रास जाणारा ग्रँड ट्रक रोडहि याच भागातून जातो.

आदमपुराचे पश्चिमेस जैतपुरा आहे. क्वीन्स कॉलजची इमारत या भागात आहे. सारनाथमधील अशोकाच्या स्तूपातील सामानाने बाधलेली जगत्गज याच भागात आहे. या भागामध्ये पूर्वी हिंदूंची देवालये पुष्कळ होती; मुसलमानी अमलाच्या सुरवातीस ती पाडून तेथे मशिदी बांधण्यात आल्या. अढाई कागरा नावाची मशीद या तऱ्हेने या भागात बाराव्या शतकाच्या अखरीस बांधण्यात आली. बकरियाकुंडाजवळील मशीदही

अशाच प्रकारची आहे; तिचा खालील भाग थेट देवालय-सारखा असून वर फक्त घुमट आहे राजघाट स्टेशनच्या उत्तरेस असणाऱ्या राजघाट किऱ्यातहि अशाच प्रकारच्या मशिदीचे अवशेष आहेत.

चेतगंज मोहल्ल्या शहराच्या वायव्येस आहे. या भागामध्ये म्युनिसिपालिटीची कचरी, व्हिक्टोरिया पार्क, भारतधर्म मंडळाच्या देवळाची जागा ही आहेत याच मोहल्ल्यामध्ये कॅन्टोनमेन्ट स्टेशनपार्शी काशी विद्यापीठ हें राष्ट्रीय कॉलेज व त्याच्या जवळच भारतमातामंदिर ही आहेत. काशी विद्यापीठाबद्दल मागे दुसऱ्या प्रकरणात माहिती दिलीच आहे भारतमातामंदिर म्हणजे एक हिंदुस्थानचा सगमरवरी दगडाचा बनविलेला पर्वत, नद्या, खोरी वगैरे उच्चनीच प्रदेश दाखविणारा नकाशा असलेली इमारत आहे. नकाशा व मंदिर हे दोन्हीहि बाबू शिवप्रसाद गुप्त यांनी आपल्या खर्चाने बनविली आहेत. नकाशा बनविण्याचे प्रत्यक्ष काम बाबू दुर्गाप्रसाद खत्री याच्या देखरेखीखाली झालें आहे. मंदिरातील निरनिराळ्या राजवटीतील हिंदुस्थानचे भिंतीवर रंगविलेले नकाशे व प्राचीन काळाच्या निरनिराळ्या लिप्याचे तक्ते हेहि बाबू दुर्गाप्रसाद यांनीच बनविले आहेत. मंदिराचा उद्घाटन समारंभ १९३६ साली दसऱ्याच्या

मुहुर्तावर महात्मा गाधी यांच्या हस्ते करण्यात आला. मंदिर खरोखर पाहण्याजोगे आहे. ते सकाळीं ८ ते ११ व दोनप्रहरीं ३ ते ६ पर्यंत उघडें असते.

काशीमध्य तीन रेल्वे स्टेशने आहेत ई. आय्. रेल्वेचीं दोन, पहिले काशी किंवा राजघाट व दुसरें बनारस कॅन्टोनमेन्ट. पहिलें स्टेशन, गात्राच्या उत्तर भागांत उतरावयाचे असल्यास सोयीचे आहे कमच्छा, हिंदू युनिव्हर्सिटी, थिऑसॉफिकल् सोसायटी इकडे जाणे असल्यास कॅन्टोनमेन्ट स्टेशन सोयीचे पडते काशीस बी. एन्. डब्ल्यू. रेल्वेचेहि स्टेशन आहे त्यास अलयपुर किंवा बनारस सिटी स्टेशन म्हणतात

क्षेत्रवर्णन

काशीतील सर्व तीर्थांचें व देवालयाचें वर्णन करणें जवळ-जवळ अशक्य आहे काशीमध्ये १५००-१६०० तरी देवालये असावीत असा अंदाज आहे यापैकीं महत्त्वाच्या देवालयांचा व तीर्थांचाच येथे निर्देश करण्यात येईल. काशी हें हिंदुमात्राचें महातीर्थ असल्यामुळे येथें सव प्रांतातील लोक यात्रेस येतात. निरनिराळ्या प्रांतातील यात्रेकरूंच्या सोयीकरिता त्या त्या प्रांतांतील ब्राह्मण येथे कायमचे उपाध्याय होऊन राहिले आहेत. बहुतेक यात्रेकरू हे आपापल्या प्रांताच्या उपाध्यायाकडे

उतरतात. काशीस प्रवाशास व यात्रेकरूस उतरण्यास सोयीच्या धर्मशाळाहि अनेक आहेत. या धर्मशाळा महाराष्ट्रातील धर्मशाळांपेक्षां फार निराळ्या आहेत. त्याची देखरेख पाहण्याकरिता एक व्यवस्थापक असतो या धर्मशाळामध्ये अनेक लहान लहान खोल्या असतात, त्यापैकी यात्रेकरूना एक एक पृथक् मिळू शकते. पुष्कळ धर्मशाळामध्ये यात्रेकरूना स्वयंपाकाची भाडीहि पुरवण्यात येतात

काशीस आल्यावर काशीयात्रा म्हणून खालीलप्रमाणें विधि करावा लागतो. प्रथम गंगाभेटीचा विधि झाल्यावर मग क्षौरविधि करण्यात येतो. त्यानंतर प्रथम मणकणिंका ऊर्फ विष्णुचक्रतीर्थावर स्नान करून मग गंगा नदीत स्नान करावयाचें असते. स्नानानंतर श्रीविश्वेश्वराचे दर्शन घेऊन मग मृतपितरास उद्देशून श्राद्ध करावयाचे असते विश्वेश्वरदर्शन व श्राद्ध हीं यात्राविधींतील मुख्य होत यानंतर काशीतील निरनिराळ्या देवताचें दर्शन घेणे व तीर्थावर स्नान करणे हीं कामे यात्रेकरूंनीं सवडीप्रमाणे करावयाचीं असतात. विश्वेश्वर, वेणिमाधव, धुडिराज, दण्डपाणि, काळभैरव, दुर्गादेवी व गंगानदी याचे दर्शन यात्रेकरूंनीं काशीवासात रोज भ्यावयाचें असते. काशीयात्रेतील धार्मिकविधींचा खर्च म्हणजे गंगाभेटीच्या

वेळची पड्याना द्यावयाची दक्षणा, निरनिगळ्या प्रायश्चित्ताबद्दल उपाध्यायास द्यावयाची दक्षणा, श्राद्धभोजन व दक्षिणा आणि उपाध्यायाची सभावना एवढा होय.

यानंतर यात्रेकरूंना पंचक्रोशीची यात्रा करावयाची असते. पंचक्रोशीची यात्रा म्हणजे काशीभोवतीं असलेल्या ४० मैल लांबीच्या रस्त्याने काशीक्षेत्रास प्रदक्षिणा घालणे होय. पंचक्रोशीच्या रस्त्याचा आतील सर्व भाग काशी इतकाच पवित्र मानला जातो. ही पंचक्रोशीची यात्रा काशीवासीयानीं हि वर्षांतून दोनदा करावी असे आहे. इतरत्र केलेले पाप काशीवासाने जाते, पण काशीत घडलेले पाप पंचक्रोशीच्या यात्रेनेच जाते असा रूढ लोकसमज आहे पंचक्रोशीच्या यात्रेस मणिकर्णिका घाटावर प्रारंभ होतो पहिल्या दिवशीं असीसंगमाच्या मार्गाने जाऊन सहा मैलावर कर्दभेश्वराजवळील कनवा गावावर यात्रेकरू मुक्काम करितात कनव्यापासून दहा मैलावर भीमचडी उर्फ धूमचंडी गाव आहे, तेथे दुसऱ्या दिवसाचा मुक्काम होतो. तेथून १४ मैल असलेल्या रामेश्वर गावी तिसरा मुक्काम पडतो. तेथून आठ मैलावर असलेल्या शिवपूर गावावर चौथ्या दिवशींचा मुक्काम थकलेले यात्रेकरू करितात; इतर लोक त्याच दिवशीं शिवपुराहून सहा मैल असलेल्या कपिलधारा गावी थांबून

पाचव्या दिवशीं परत मणकर्णिका घाटावर पोचतात यात्रा झाल्यावर साक्षी विनायक व विश्वेश्वर यांचे दर्शन घेऊन त्याच्या चरणीं यात्रा निवेदन करावयाची असते. पचक्रोशीच्या दर मुक्कामावर निरनिराळीं श्राद्धे करावयाचीं असतात. जुनी पद्धत पायींच यात्रा करण्याची आहे, पण हल्लीं पुष्कळ लोक लॅरीने एका दिवसात सर्व पचक्रोशीची यात्रा संपवतात पचक्रोशीच्या रस्त्यावर दुतर्फा झाडी आहे, पण रस्ता कच्चा व त्रासदायक आहे.

काशीतील देवालये

आता आपण काशीमधील मुख्य मुख्य देवालये कोणतीं आहेत ते पाहू. सर्वांत महत्त्वाचे देवालय म्हणजे विश्वनाथाचे. पुराणामध्ये काशीमहात्म्यवर्णनात त्यावेळीं विश्वनाथाचें मंदिर कोठें होते, ते कोणत्या प्रकारचे होते, त्याचे शिखर किती उंच होते, वगैरेबद्दल काहींच माहिती मिळत नाही. सातव्या शतकामध्ये या देवालयाचे शिखर सुमारे १०० फूट उंच असावे असे चिनी प्रवासी युआन्चांग याच्या वर्णनावरून दिसतें देवालयाची जागा हल्लींच्या ज्ञान वापी मशिदीच्या जागेवरच होती. अवरगजेबाने १६६९ सालीं हे देवालय पाडून तेथे मशीद बांधण्यापूर्वीहि तें देवालय अनेकदा मुसलमाना-

कडून पाडले गेले होते; पण त्या जागेवर पूर्वी मशीद बांध-
ण्यात आली नव्हती. कारण सोळाव्या शतकातील त्रिस्थलीसेतु
नामक ग्रथामध्ये काशीयात्रेचे वर्णन करिताना असे सांगितले
आहे की जर यात्रेकरूस असे आढळून आले की विश्व-
नाथाच्या देवालयात शिवलिंगच नाही, तर त्याने त्या मूर्तिद्वीन
देवालयासच प्रदक्षिणा, नमस्कार, इत्यादिक करावेत; व इतर
ठिकाणी दुसऱ्या एखाद्या शिवलिंगास अभिषेक करावा. देवा-
लयाचे जागी मशीद असती तर तिला नमस्कारादिक करण्यास
सांगितले गेले नसते.

अवरंगजेबाने पाडलेले विश्वनाथमंदिर हे हल्लींच्या देवालयाच्या
उत्तरेस होते. इ. स. १५८० च्या सुमारास ते राजा तोडरमल्ल
याने भव्य प्रमाणावर नारायणभट्ट नावाच्या नगरपंडिताच्या विनंती-
वरून बांधले होते. त्यावेळीं अकरा राज्य करीत होता, व
त्यामुळे मंदिराच्या जीर्णोद्धारस सहजच परवानगी मिळाली.
जीर्णोद्धार करिताना राजा तोडरमल्लाने मूळ देवालयाचा चबुथरा
सात फुटांनी ऊंच केला, व त्याच्यावर जुन्या प्रमाणातच मंदिर
उभारले. या देवालयाचा नकाशा सोबत दिला आहे; चित्र
न. १ पहा. त्यावरून असे दिसून येईल की ते चौरस होते,
व त्याच्या मध्यावर विश्वनाथमंदिराचा ३२ फूट चौरस गाभारा

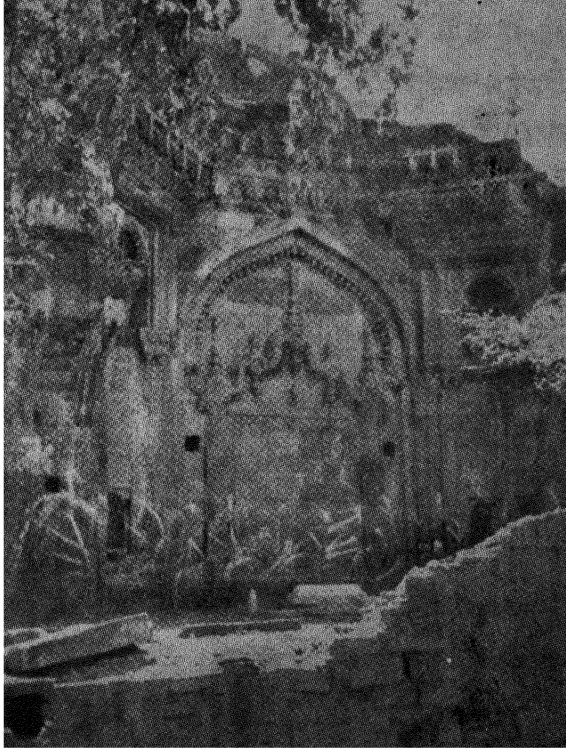
होता. या गाभाऱ्याच्या चारी दिशेस चार भव्य दरवाजे होते. त्यांच्या सौंदर्याची कल्पना सोबतच्या चित्रावरून दिसून येईल; चित्र नं. २ पहा. या चार दरवाजासमोर ज्ञानमंडप, मुक्तिमंडप, शृंगारमंडप व ऐश्वर्यमंडप या नावाचे चार मंडप होते. त्याचा आकार सोळा फूट चौरस होता. मुख्य देवालयाच्या चार कोपऱ्यात गणेश, भैरव, तारकेश्वर व दंडपाणि यांची चार लहान देवालये होती. हल्ली या देवापैकी काळभैरव व दंडपाणि यांची देवळे विश्वनाथाच्या देवळापासून लाब अतरावर आहेत. पूर्वी सर्व एकाच आवारात होतीं मुख्य देवालयाच्या भिंती १६ फूट रुंद होत्या; त्यावरून त्याच्यावरील शिखर बरेच उंच, सुमारे १२८ फूट, असावे असे दिसते. कोपऱ्यातील लहान देवालयाची शिखरे सुमारे ३२ फूट उच असावीत या देवालयाच्या पूर्व बाजूस १२५ फूट लांब व ३५ फूट रुंद असा एक मोठा मंडप होता. त्यात कथाकीर्तने होत. या मंडपाचा चबुथरा राजा तोडरमल्लने उंच केला नव्हता. तो पूर्वीच्याच सपाट होता. मुख्य मंदिर व त्याचा पूर्वेकडील हा मंडप या सर्वांच्या बाहेरून प्रदक्षिणामार्ग होता त्याच्या बाटेवर अविमुक्तेश्वर, मार्कंडेश्वर, गणेशगंगा, गौरीशंकर, महाकालेश्वर, महेश्वर, मोक्षेश्वर, गौरीगणेश, वीरभद्रेश्वर इत्यादिकांची लहान देवालये होती.

१५८० च्या सुमारास बांधलेले हे भव्य देवालय १६६९ सालीं अवरंगजेबाच्या कारकिर्दीत त्याच्या हुकुमाने पाडून टाकण्यांत आले, व त्याच्या जागेवर नवी मशीद बांधण्यांत आली. अवरंगजेबाचे इंजिनियरहि आपल्या धन्याप्रमाणे कंजूसच होते. नवीन मशीद बांधताना त्यांनी देवालयाच्या भिंतींचा शक्य तितका उपयोग केलेला आहे. मशिदीची उत्तरेकडील भित मागून पाहिली म्हणजे शिखर सुरू होईपर्यंतचा देवालयाचा भाग तसाच ठेवला आहे हे दिसून येईल. वरील शिखर पाडून टाकून त्याच्या ऐवजी घुमट बांधण्यांत आला आहे.

पूर्वीच्या देवालयाच्या मुख्य गाभाऱ्याच्या ठिकाणीच मशिदीचा मुख्य गाभारा असावा या हेतूने अवरंगजेबाच्या इंजिनियरानी विश्वनाथाच्या गर्भगाराच्या पश्चिमेस असणारा शृंगारमंडप आणि गणेश व दंडपाणि यांची देवालये पाडून टाकली. या जागेचा मशिदीत उपयोग करणे शक्य नसल्यामुळे ती पडीत जागा अद्यापही तशीच आहे व त्यामध्ये शृंगारमंडपाचे प्राचीन अवशेषहि थोडेसे अद्याप दृग्गोचर होतात. मुख्य मंदिर, ऐश्वर्यमंडप व मुक्तिमंडप हे तसेच ठेवले गेले, पण त्यांचे पश्चिमेकडील दरवाजे बंद करून मशिदीची मागील भित बनवण्यांत आली. बुजवलेले दरवाजे अद्यापिहि स्पष्टपणे

मशिदीच्या मार्गे दिसून येतात. पूर्वेकडील ज्ञानमंडप आणि भैरव व तारकेश्वर यांची देवालये पाहून टाकून मशिदीसमोर एक मोठे पटागण बनवण्यात आले. पण मोठ्या जनसमूहास प्रार्थना करण्यास हे पटांगण अपुरे होते, म्हणून देवालयाच्या पूर्वेस जो सात फूट खोलीवर खाली मोठा १२५×३५ फूट आकाराचा मंडप होता, त्याच्यावर दगडाचे आच्छादन घालून त्याची सपाटी मशिदीबरोबर करून घेतली. भुयाराप्रमाणे हल्लीं दिसणारा या मंडपाचा कांही भाग अद्यापहि अस्तित्वात आहे, व त्याचा दक्षिणेकडील अर्धा हिस्सा ज्ञानवापीच्या हिंदू पुजाऱ्यांच्या ताब्यात आहे! ज्ञानवापीच्या उत्तरेस जी मशिदीची मित आहे त्या मितिमधील द्वारातून या मंडपांत अजूनहि आत जाता येते.

१६६९ सालानंतर बरीच वर्षे विश्वनाथाचे मंदिरच काशीत नव्हते. या कालात विश्वनाथाचे लिंग कोठे ठेवण्यात येत असे याची आज कांहीच माहिती नाही. जुन्या जागेवर पुन्हा देऊळ बांधण्याचा पूर्वाचा रिवाज असे; पण आता तेथे मशिद बांधण्यात आल्यामुळे तसे करणे शक्य नव्हते. मराठ्यांच्या मनांत मशिद पाहूनहि पूर्वाच्या जागेवर पुन्हा देवालय बांधावे असे १७५२ च्या सुमारास आले होते; पण तो नेत सिद्धीस गेला नाही हे आपण वर पाहिलेच आहे.



मशिदीच्या भितीत ऱद झालेले
जुन्या विश्वनाथ मदिराचे पश्चिम द्वार

अखेर ज्यावेळीं काशीवर बलवंतसिंगाचा अंमल नीट बसला, त्यावेळीं नवीन देवालय बांधणे शक्य झालें. त्यावेळीं पूर्वीच्या ज्ञानवापीच्या शेजारींच, पण तिच्या दक्षिणेस नवीन देवालय बांधावे असे ठरले, व त्याप्रमाणे तें इ. स. १७७७ च्या गोकुळाष्टमीस पुण्यश्लोक अहिल्याबाई होळकर यांनीं बांधले. त्याच्या प्रशस्तीचा शिलालेख देवालयाच्या मंडपात जुन्या बरहुकूम कोरून बसवलेला आहे.

हल्लींचें देवालय फार लहान व साधे आहे. शिखराची उंची अवघी ५१ फूट असून देवालयाच्या गाभाऱ्यात १५-२० माणसे मुष्किलीने माऊ शकतात. मंडपहि १०० माणसे मुष्किलीने मावतील इतका लहान आहे. देवालयाच्या गाभाऱ्यात एका कोपऱ्यास शिवलिंग आहे त्यास कोणाहि स्पृश्य हिंदूस कपडे घालूनहि स्नान घालून स्पर्श करिता येतो. हल्लीं देवालयात विजेचे दिवे व पखे लावण्यात आले आहेत. देवालयाच्या आवारात अनेक मूर्ती आहेत. देवालयाचीं शिखरे मूळ पितळेचीं होती; रणजितसिंगाने त्यावर सोन्याचे पाणी देवविले. देवालयाचे पाठीमागे ज्ञानवापी म्हणून एक प्रसिद्ध विहीर आहे. रुद्राने स्वतः त्रिशूलानें ही विहीर खणून काढली, व तिच्यामध्ये सर्व तीर्थें वास करितात असे तिचे वर्णन काशी-खंडात केले आहे. या विहीरीवरील सुंदर मंडप दौलतराव शिंद्याचीं

पत्नी बायजाबाई हिने १८२८ साली बांधला आहे. अवरंग-जेबाने पाडलेले विश्वेश्वराचे देवालय वर सांगितल्याप्रमाणे ज्ञानवापीच्या पश्चिमेस जी मशीद आहे तेथे होते. हल्लीची मशीद, तिजसमोरील उंच पटागण, तिच्या दक्षिणेस असणारी ज्ञानवापी व तिच्या आजूबाजूची सर्व जागा व मशीदीच्या पूर्वेस व पश्चिमेस असणारी मोठी मोकळी जागा हे सर्व मिळून पूर्वीच्या देवालयाचे पटांगण होते. या पटागणांतच नव्हे, तर मशीदीच्या भिंतीवर देखील गुप्त देवस्थाने म्हणून अविमुक्तेश्वर, मार्कण्डेश्वर इत्यादि देवाची पूर्वीची स्थाने अजूनहि यात्रेकरूस दाखविण्यात येतात.

विश्वेश्वराच्या देवालयाचे दक्षिणेस अन्नपूर्णेचे देवालय आहे. ही देवताहि काशीत महत्त्वाची आहे. तिचे देवालय अठराव्या शतकामध्ये पेशव्यांनी बांधले आहे. या देवालयाचे जवळच साक्षीविनायकाचे देऊळ आहे. ते अठराव्या शतकाच्या अखेरीस पुण्याच्या चंद्रचूडानी बांधलेले आहे.

विश्वेश्वराच्या खालोखाल महत्त्वाचे देवालय म्हणजे काळभैरवाचे होय. ते नगरसभामंदिराच्या (टौन हॉलच्या) बाजूस असून त्याच्या बाधकामाचे श्रेय दुसऱ्या बाजीराव पेशव्यांचे सरदार विचूरकर यांस आहे. काळभैरव

हा काशीक्षेत्राचा कोतवाल म्हणजे रक्षक आहे पातक्यास व अपराध्यास शिक्षा करण्याकरिता त्याच्या हातामध्ये नेहमी दंड असतो, म्हणून त्यास दंडपाणिहि म्हणतात. या दंडाचा ओपचारिक प्रसाद यात्रेकरूस पुजाऱ्या मार्फत मिळतो. काळभैरवाचे वाहन कुत्रा आहे त्यामुळे त्याच्या देवालयात कुत्र्यास मज्जाव नसतो. याच देवालयात काशीचे प्रसिद्ध गंडे मिळत असतात. काळभैरवाच्या देवळापाशी दंडपाणि व नवग्रह यांची देवळे आहेत. दंडपाणीच्या देवळामध्ये कालकूप नावाची विहीर आहे. या विहीरीमध्ये जर दोन प्रहरीं बारा वाजता आपले प्रतिबिंब एकाद्या माणसास दिसले नाही, तर तो सहा महिन्यात मरण पावतो असा समज आहे.

चेतगज मोहल्यात पिशाचमोचन नावाचे तीर्थ आहे. या तीर्थांमध्ये स्नान केले म्हणजे पिशाचयोनीस गेलेल्या पितरास मुक्ति मिळते असा समज असल्यामुळे सर्व यात्रेकरूना या तीर्थास जावे लागते. आत्महत्या करून मेल्ल्या मनुष्याच्या मुलास तेथे त्रिपिंडी श्राद्ध करावे लागते. गयेस पिंडदान करण्याच्या वेळेस काशीस पिशाचमोचनात स्नान केले होते की नाही असा तेथील पडे प्रश्न विचारतात. काशीच्या उत्तर

भागामध्ये कपालमोचनतीर्थ, योगेश्वर, महामृत्युंजय, वृद्धकालेश्वर, लाटभैरव व बटागणेश यांची देवालये आहेत.

काशीच्या दक्षिण भागात दुर्गादेवीचे देवालय व कुंड आहे. या देवालयात दसऱ्याच्या वेळी पुकळ पशू देवापुढे मारले जातात. हल्लीचे देवालय नटोरच्या राणी भवानीबाईने अठराव्या शतकात बांधले आहे. या देवळापाशी माकडे पुकळ असतात म्हणून त्यास युरोपियन लोक 'मकी टेपल' या नांवाने ओळखतात. या देवालयाच्या दक्षिणेस अर्ध्या फर्लांगावर अस्सी नदी आहे. दुर्गादेवीने दुर्गासुराला मारल्यावर तरवार जेव्हा खाली टाकली, तेव्हा जी जमिनीत भेग पडली त्या भेगेमुळे 'असि' नदी उत्पन्न झाली अशी या नदीबद्दल दंतकथा आहे. अस्सी नदीमध्ये पावसाळ्यात तेवढे थोडेसे पाणी असते. दुर्गाकुंडाच्या पूर्वेस कुरुक्षेत्रकुंड आहे. सूर्यग्रहणाच्या वेळी त्यात स्नान केल्याने फार पुण्य लागते. दुर्गाकुंडाच्या पश्चिमेस कवडादेवीचे देऊळ आहे. काशीत आल्याबरोबर जर पहिल्या दिवशी या देवीचे दर्शन घेतले नाही, तर दर दिवशी एक कवडी याप्रमाणे या देवीस दंड द्याव्याचा असतो. यावरून या देवीचे नाव कवडादेवी असे पडले आहे.

घाट व घाटांवरील तीर्थे

वरुणासगम, पंचगंगातीर्थ, मणिकर्णिका, दशाश्वमेध व अस्सीसगम हीं पाच कार्शीतील महातीर्थे मानलीं जातात. वरुणा व गंगा यांच्या सगमावर वरुणासगमतीर्थ आहे. या भागात हल्लीं फारशी वसति नाहीं संगमापारशीं आदिकेशव, संगमेश्वर, ब्रह्मेश्वर वगैरेची देवालये आहेत. अठराव्या शतकाच्या शेवटीं हीं देवालये शिंघ्याच्या एका दिवाणाने बाधलीं. आदिकेशव घाटाचा उल्लेख जुन्या ताम्रपटात पुष्कळदा येतो. बाराव्या शतकातील मदनपाल, गोविंदचंद्र, जयचंद्र वगैरे गहडवाल राजानीं वरुणासगमावरील आदिकेशव घाटावर स्नान करून ब्राह्मणास दान केलेले तीन चार ताम्रपट्ट सापडले आहेत. १८५७ ते १८६३ पर्यंत आदिकेशवाच्या देवालयात सरकारी सैन्य ठेवण्यात आले होते; त्यामुळे यात्रेकरूंना तेथे जाता येत नसे. पुढे सरकारने ते देऊळ हिंदूंच्या ताब्यात दिले देवळाच्या भिंतींतून बाहेर शत्रूवर गोळ्या मारण्यास पाडलेलीं छिद्रे अजून तशींच आहेत.

पंचगंगातीर्थ हे बिंदुमाधव घाटापारशीं आहे. किरणा, धूतपापा, सरस्वती, गंगा व यमुना या पाच नद्यांचा येथे संगम होतो अशी भाविक लोकांची समजूत आहे. किरणा व धूतपापा

याच्या उत्पत्तिविषयी काशीखंडांत एक चमत्कारिक गोष्ट सांगितली आहे.

मणिकर्णिका घाटावर चक्रपुष्करिणीतीर्थ ऊर्फ मणिकर्णिका-तीर्थ आहे. हे तीर्थ म्हणजे नदीच्या पश्चिम बाजूस खणलेलें एक कुंड होय. हे कुंड भगवान् विष्णूने आपल्या चक्राने खोदिले म्हणून त्यास चक्रपुष्करिणी म्हणतात. येथे यात्रेकरूंना प्रथम स्नान करावे लागते. यात उतरण्याकरिता चोहोबाजूंनी पायऱ्या बांधलेल्या आहेत. या तीर्थापाशीच जलशायी घाटावर काशीची प्रख्यात दहनभूमि आहे.

चवथे महातीर्थ म्हणजे दशाश्वमेध घाट हे होय. ब्रह्म-देवाने दिवोदासाच्या कारकिर्दीत येथेच दहा अश्वमेध यज्ञ केले होते. म्हणून या घाटास दशाश्वमेध घाट हे नाव आहें येथे स्नान केल्याने दहा अश्वमेध यज्ञाचे पुण्य मिळते.

अस्सी संगम हे पाचवे महातीर्थ होय येथे अस्सी नदी गंगेस मिळते. या नदीत पावसाळ्या शिवाय पाणी नसतेच. संगमापाशी जगन्नाथाचे देवालय व आहिल्याबाईने बांधवलेली लोलार्कतीर्थ नावाची विहीर ही आहेत.

काशी शहराचे सौन्दर्य ज्यायोगे फार वाढलेले आहे

ल्या गंगानदीवरील घाटाचें सक्षेपाने आता वर्णन करूं. अस्सी संगमाच्या उत्तरेस पहिला महत्वाचा घाट म्हणजे तुलसी घाट हा होय. तुलसीदासाचें वास्तव्य या घाटावर असे, म्हणून यास तुलसीदास हे नाव पडलें आहे. हा घाट हल्लीं मोडकळीस आला आहे. या घाटावरील तुलसीदासाचें घर अद्याप दाखविण्यात येते तुलसी घाटानंतर वॉटर वर्क्स आहेत, व त्याच्या उत्तरेस जानकी घाट व बचराज घाट हे दोन घाट सोडले म्हणजे शिवाला घाट लागतो. या घाटावरूनच चैतसिंग वॉरन् हॅस्टिंग्जच्या वैदेतून पळून गेला होता, म्हणून यास चैतसिंग घाट असेहि म्हणतात. या घाटापुढचे नेपाळीघाट व दडीघाट सोडले, म्हणजे हनुमान घाट लागतो. या घाटापाशी काशींतील मद्रासी ब्राह्मणाची वसति आहे. वऱुभाचार्य हे येथेच रहात असत. हनुमान घाटास लागून हरिश्चंद्र घाट आहे. हरिश्चंद्र राजाने डोबास आपणास्वतःस जे विकले होते तें याच जागेवर होय अशी लोकसमजूत आहे. या घाटापाशी एक डोबाचे घर आहे, हरिश्चंद्रास ज्या डोबाने विकत घेतले होते, त्याचाच वंशज मी आहे असे त्याचा मालक म्हणत असतो. हा घाट नुकताच विटानीं बाधलेला आहे या घाटावरहि काशींतील एक दहनभूमि आहे.

हरिश्चंद्र घाटाच्या थोड्या पुढे केदार घाट आहे. आपल्या

एका निष्ठावंत भक्ताकरिता हिमालयातील केदारेश्वर येथे काशींत येऊन राहिले अशी कथा आहे, म्हणून या घाटावरील देवळास केदारेश्वराचें देऊळ म्हणतात. केदार घाटापासून दशाश्वमेध घाटापर्यंत नदीकाठी बंगाली लोकांची वसति आहे.

केदारघाटापुढें सोमेश्वर घाट, मानसरोवर घाट, नारद घाट, व अमृतरावाचा घाट हे लागतात. मानसरोवर घाटापाशी मानसिगानें बांधलेलें मानसरोवर आहे. अमृतराव घाट हा अमृतराव पेशव्यानीं बांधला आहे. त्यावर एक मोठे सत्र आहे.

अमृतराव घाटापुढे धोब्याचा घाट असून मग पाडे घाट, दरभंगा घाट व अहल्याबाई घाट हे लागतात. अहल्याबाई घाट हा अहल्याबाई होळकर या साध्वीने बांधलेला असून त्यावर एक मोठें होळकर सरकारच्या खर्चीने चाललेलें सत्र आहे. पुढे सीतला देवीचें देवालय आहे म्हणून त्या घाटास सीतला घाट म्हणतात. त्यापुढे प्रसिद्ध दशाश्वमेध घाट लागतो. हा घाट शहरात सर्वांत गजबजलेला असतो. याच्या पुढे वेदशाळेबद्दल प्रसिद्ध असलेला मानमंदिर घाट आहे या घाटापुढे एक-दोन घाट सोडले म्हणजे नेपालमंदिर लागते. या मंदिराची रचना नेपाळी पद्धतीची असून त्यावर बरीच शृंगारिक चित्रे कोरलेलीं

आहेत. नेपाळमदिरास लागून ललिता घाट असून त्याच्या पुढे ज्वलनभूमी म्हणून प्रसिद्ध असलेला जलशयी घाट आहे. या घाटावर विष्णूच्या पादुका आहेत, त्यावर प्रसिद्ध व श्रीमत् मनुष्यांचीं प्रेते जाळतात. या घाटावर सती गेलेल्या स्त्रियांचे सपतीक अनेक दगडी पुतळे आहेत जलशयी घाटास लागून प्रसिद्ध मणिकर्णिका घाट आहे. याचें वर्णन मागे दिलेच आहे. मग दत्तात्रय घाट लागतो, त्यावर एक दत्तात्रयाचे मंदिर आहे. त्यास लागून शिंदे घाट आहे. एकोणिसाव्या शतकाच्या प्रारंभी बायजावाई शिंदे यांनी हा घाट बांधण्यास सुरुवात केली होती. त्याच्या मनात हा घाट काशींतील घाटात सर्वात सुंदर व मजबूत व्हावा असे होते, पण बुद्ध बाधल्यावर घाटाचा पाया खचला व घाट मागे कट्टन नदीकडे उंच व शहराकडे खोल असा झाला सुमारे १०० वर्षेपर्यंत हा घाट याच स्थितीत होता, पण १९३५ साली शिंदे सरकारने हा घाट दुरुस्त करण्याचे प्रचंड काम सुरू केले व ते १९३९ साली संपले.

शिंदे घाटापासून थोड्या अंतरावर नागपुरकर भोसल्यांनी इ. स १७९५ साली बांधलेला भोसला उर्फ धोसला घाट आहे. हा घाट फार मजबूत व सुंदर आहे, व त्यावर एक

सत्र आहे. या घाटापासून थोड्या अंतरावर बाजीराव पेशव्याने बाधलेला बाजीराव घाट आहे या घाटास लागून पुढे चोर घाट, पंचगंगा घाट, वेणिमाधव घाट, दुर्गा घाट व ब्रह्मा घाट हे घाट आहेत काशीमध्ये दक्षिणी ब्राह्मणाची जी तीन चार हजार वसति आहे ती याच भागात आहे. वेणिमाधवाचे देऊळ पाहून तेथे अवंगजेवाने मशीद बाधली आहे त्या मशिदीस माधवदासाचा देव्हारा म्हणतात. या मशिदीनजीक त्याने दोन उंच मनोरे बाधले आहेत या मनोऱ्याची उंची १४२ फूट असून त्याचा पाया फारच खोल घातलेला आहे, तथापि ते हल्लीं सुमारे १५ इंच कललेले आहेत प्रथम हे मनोरे आणखी ५० फूट अधिक उंच होते, पण १८३० च्या सुमारास ते पडतील अशी भीति वाटू लागल्यामुळे प्रिन्सेप् नावाच्या ऐजिनियरने त्याची उंची सुमारे ५० फुटांनी कमी केली

यापुढे गाय घाट लागतो व मग त्रिलोचन घाट दिसू लागतो. या घाटावर पुण्याच्या नथु बाळा नावाच्या सावकाराने इ स १८०० च्या सुमारास बाधलेले त्रिलोचनेश्वराचे मोठे देवालय आहे. या पुढे प्रल्हाद घाट व राज घाट लागतात. राज घाटापाशीं गगेचा डफरिन् पूल आहे. त्याच्या उत्तरेस हल्लीं

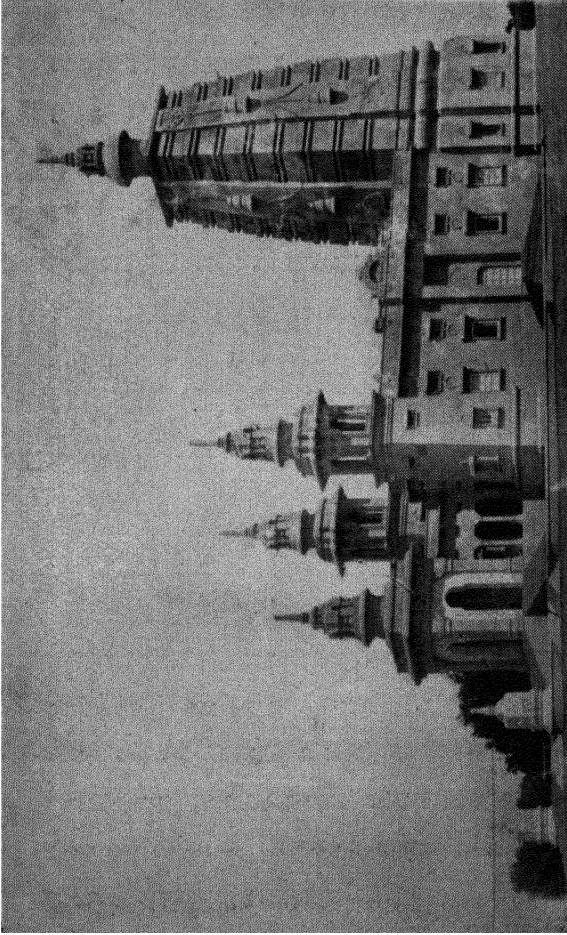
वसति नाही पुलाच्या पुढे सुमारे पाऊण मैलावर वरुणासगम लागतो, व तेथे काशीतीर्थाची हद्द सपते.

काशीच्या उलट बाजूस रामनगर येथील राजवाड्यापाशी व्यास काशी आहे. काशीच्या उलट बाजूस मरण आले असताना दुर्गति मिळते, तेव्हा रामनगरच्या बाजूच्या लोकाची ही आपत्ति टळावी म्हणून वेदव्यासानी व्यासकाशीतीर्थ तेथे स्थापन केले. त्याचे दर्शनानें ही आपत्ति टळते असा समज आहे व्यास काशीस जाण्यास काशीतून नावेने रामनगरास जावे लागते. तेथे घाटावर उतरून राजवाड्याच्या खालील बाजूस गेले म्हणजे व्यासाचे देवालय लागते हें देवालय अगदीच लहान असून त्यात एक शिवलिंग आहे. भिंतीवर एक दाढीवाल्या वृद्ध ऋषीचें चित्र टागलेले आहे, तें व्यासाचे म्हणून दाखविले जाते ते चित्र फार मळलेले असल्यामुळे दिवसादेखील फारसे स्पष्ट दिसत नाही

व्यासाच्या देवालयास जाण्यास घाटावरून जेथून वाट आहे, त्याच्या पुढेच रामनगरच्या राजवाड्यात व किल्यात जाण्यास वाट आहे. राजवाडा एकदा पाहण्याजोगा आहे. काशीचे महाराज तेथे नसले म्हणजे आत सर्वांना जाऊं देतात. महाराज असले म्हणजे परवानगी काढावी लागते.

राजवाड्याच्या एका दालनात भिंतीवर चोहोबाजूने शाकुंतल नाटकातील कथानक वर्णन करणारी ६३ चित्रे आहेत. तीं सुंदर आहेत. दुसऱ्या एका भव्य दालनात बनारस राजवराण्यातील मानसारामपासून सर्व राजपुरुषांची भव्य तैलचित्रे आहेत. राजवाड्यातील शस्त्रागारात जुन्या काळचीं अनेक तऱ्हेचीं शस्त्रे आहेत. राजवाड्याच्या नदीकिनाऱ्यावरील व्हराड्यातून गगानदीचा सुंदर व मनोहर देखावा दिसतो.

राजवाड्याच्या बाहेरील बाजूस निरनिराळ्या सरकारी कचेऱ्या आहेत. राजवाड्यासमोर एक भव्य व रुंद रस्ता रामनगर गावात जातो रामनगर गाव लहानच आहे; पण तेथे एक फार चांगल्या तऱ्हेने सुसज्जित असा सरकारी दवाखाना आहे.



सारनाथ मधील नवीन बुद्धमंदिर

प्रकरण ४ थें

सारनाथ

काशी शहराचा इतिहास व वर्णन हीं मागील प्रकरणात सपलीं पण काशीस लागून उत्तरेस सारनाथ व दक्षिणेस काशी विश्वविद्यालय हीं दोन महत्वाचीं स्थानें आहेत, त्याचें वर्णन या व पुढील प्रकरणात करण्यात येईल.

काशीच्या उत्तरेस सुमारे सहा मैलावर सारनाथ हे स्थान आहे. तेथें जाण्यास घोड्याच्या गाड्या व मोटार लॅरी सुमारे दहा-बारा आण्यास जातायेताची स्वारी या हिशेबानें मिळतात. सारनाथ हे बौद्ध लोकांचे एक महाक्षेत्र आहे. भगवान् बुद्धाने या ठिकाणीं धर्मोपदेश करण्यास सुहवात केली, म्हणून हे स्थान बौद्ध लोकांना फार पवित्र वाटते, व तेथे सिलोन, ब्रह्मदेश, सयाम, चीन, जपान वगैरे लाबलाबच्या देशाहूनहि बौद्ध यात्रेकरू येत असतात त्यास तेथे राहण्याकरिता नुकतीच शेट जुगुलकिशोर बिरला यानीं ५०,००० रुपये खर्च करून एक धर्मशाळा बांधली आहे.

महाबोधि सोसायटीने एक भव्य बुद्धमंदिर १९३१ साली या ठिकाणी बांधले आहे. ते फार प्रेक्षणीय आहे. या मंदिराच्या मडपाच्या भिंतींवर बुद्धचरित्रांतील महत्वाचे प्रसंग दाखविणारी चित्रे रंगविली आहेत. प्रवेश केल्यावर उजव्या हाताच्या कोपऱ्यावरून बुद्धचरित्रास सुरुवात होते. बुद्धाची आई मायादेवी हिला गरोदर होण्याचे वेळी एक दिव्य हत्ती आपल्या कुक्षीमध्ये स्वर्गातून येऊन प्रवेश करित आहे असे स्वप्न पडले होते. ते स्वप्न भिंतीच्या मध्यभागी रंगविले आहे. चित्रामध्ये निद्रिस्त मायादेवी, तिच्या सेवेकरी दासी, वरून उतरत येणारा हत्ती हे सर्व दाखविले आहेत. प्रवेशद्वारावर बुद्धजन्मचित्र आहे. माहेरीं जात असताना मायादेवी वाटेतच सालवृक्षाखाली उभ्यानेच प्रसूत होऊन भगवान् बुद्ध हे तिच्या कुक्षीतून बाहेर पडले, बाहेर आल्याबरोबर सात पावले ते सपाट्याने चालले, व प्रत्येक पावलागणित एकेक कमल उत्पन्न झाले, अशी बौद्ध दंतकथा आहे. तिची या चित्रावरून योग्य कल्पना येईल. मायादेवीच्या स्वप्नाच्याखाली असित ऋषींच्या हाती आपल्या मुलाचे भविष्य वर्तविण्यास आईबाप त्यास देत आहेत असे दाखविले आहे. असित ऋषींनी मुलगा चक्रवर्ती सम्राट् किंवा आत्मज्ञानी भिक्षु होणार असे भविष्य वर्तविल्यावर आईबापास काळजी पडून मुलाने संन्यास घेऊं

नये म्हणून त्यानी शक्य तितकी खबरदारी घेतली. तथापि आपन्मग्न शेतकरी, जराजीर्ण म्हातारा, कलाहीन प्रेत हे पाहून बुद्धास ससाराच्या दुःखाची, व आनंदी यती पाहून त्यामधून सुटणाऱ्या मार्गाची कल्पना येते, हे दाखवणारे चित्र दाराच्या दुसऱ्या बाजूस आहे पुढील चित्रामध्ये आपल्या प्रियपत्नीस व नवप्रसूत पुत्रास टाकून देऊन सन्यास घेण्यास निघालेला बुद्ध दाखवलेला आहे सर्व नगर निद्रावश झालेले आहे, व राजपुत्र घोड्यावर बसून पळून जात आहे असे पुढले चित्र आहे. त्यानंतर दुसऱ्या भिंतीवर बुद्धाच्या तपश्चर्येची अनेक चित्रे आहेत अगदी वर बुद्ध हा आळार कळाम याचा उपदेश घेण्यास जात असलेला दिसतो; खालच्या बाजूस देहदंडन करून बुद्ध कसा अस्थिपंजर झाला होता ते दाखविले आहे देहदंडनानेच मुक्ति मिळणार नाही, शरीराचा अंत मात्र कदाचित् होईल, म्हणून बुद्ध अखेर थोडे दुग्ध प्यावयाचे ठरवितो, व त्याचे हे कृत्य त्याच्या इतर सहकारी यतींस पसंत पडत नाही, हेहि चित्रात दाखविले आहे. पुढील मोठे चित्र बुद्धाच्या ज्ञानप्राप्तीचे आहे. त्यास ज्ञानप्राप्ति होऊ नये म्हणून वार्हेट वासनांचा राजा मार हा कसा आपल्या राक्षसी सैन्याचा त्यावर मारा करितो, रति व प्रीति या आपल्या दोन मुली त्यास मोह पाडण्यास कशा त्याच्याकडे पाठवतो, पण

बुद्ध कसा स्वनिश्चयच्युत होत नाही हे या चित्रात दिसून येते. पुढील चित्र धर्मोपदेशाचें आहे. बुद्धानें प्रथम उपदेश आपल्या सहाध्यायी पाच मित्राना सारनाथ येथे केला हें वरील चित्रात दाखविलें आहे. चित्रामधील हरिणें, उपदेश सारनाथला केला, हें सुचवितात. खालच्या चित्रात अजातशत्रु राजा मंत्रोपदेश घेण्यास बुद्धाकडे आलेला दाखवला आहे. पुढील चित्रामध्ये अनाथपिंडक नांवाच्या श्रावस्तीच्या धनिकाने तेथील जेतवन हे त्या वनातील जागेवर पसरता येतील इतके रुपये देऊन कसे बुद्धविहार बाधण्याकरितां विकत घेतलें तें दाखवले आहे. बुद्धाच्या वेळेचीं चांदीचीं नाणीं प्राय चौकोनी होतीं हें या चित्रावरून दिसून येईल. उजव्या बाजूच्या भिंतीवर बुद्धानें केलेली आज्ञायांची शुश्रूषा, कोलि व शाक्य यांचे मिटवलेलें भाडण, कपिलवस्तूस दिलेली भेट, मृत मातेस उपदेश देऊन स्वर्गांतून केलेलें पृथ्वीवरील अवतरण यांचीं चित्रें दाखविलीं असून मध्यभागीं बुद्धाचें देहावसान दाखविलें आहे. त्यानंतर अगुलिमाल नामक दरोडेखोराची बुद्धाच्या उपदेशानें घडलेली उपरति, देवदत्त व अजातशत्रु यांचा बुद्धास मारण्याचा कट, बुद्धशिष्य आनंद यानें अस्पृश्य स्त्रीच्या पाण्याचा केलेला स्वीकार यांचीं चित्रें आहेत. प्राचीन काळीं बुद्धमंदिरात प्रदक्षिणेच्या मार्गावर अशा प्रकारचीं चित्रे खोदलेले

दगड ठेवीत असत. हेतु हा, कीं प्रदक्षिणा घालतांना बुद्धचरित्राची भक्ताना सहज कल्पना यावी. अशा प्रकारचे दगड सारनाथ पुराणवस्तुमंदिरामध्ये मुख्य दालनाच्या उजव्या भागाच्या सोप्याच्या डाव्या कोपऱ्यांत अनेक आहेत. याच कल्पनेने प्रेरित होऊन नवीन देवालयामध्ये जपानी चित्रकाराकडून हीं चित्रे रंगविण्यात आलेली आहेत.

या मंदिराच्या मध्यभागी धर्मोपदेशकाच्या मुद्रेची बुद्ध-मूर्ति बसवली असून तिच्याखाली दगडी पेट्टीमध्ये भगवान् बुद्धाच्या अस्थी ठेवल्या आहेत. सरहद्द प्रांतांतील तक्षशिला गार्थी व मद्रास इलाख्यात नागार्जुनकोडा येथे उत्खनन करीत असतांना स्तूपामध्ये या अस्थी हिंदुस्थान सरकारास मिळाल्या; अस्थीबरोबर सापडलेल्या कोरीव लेखावरून त्या बुद्धाच्या आहेत असे दिसून आले. सारनाथाला जेव्हां नवीन बुद्धमंदिर बांधण्यात आले, त्यावेळीं हिंदुस्थान सरकारने या अस्थी तेथे ठेवण्याकरिता महाबोधि सोसायटीस दिल्या. बुद्धाला ज्या पिंपळाच्या झाडाखाली आत्मज्ञान झाले, ते झाड शशाक राजाने पुढे जाळून टाकले; पण त्याची एक खादी सिलोनमध्ये अनिरुद्धपुर येथे अशोकाचा मुलगा महिंद याने लावली होती. ते झाड अद्याप जिवंत आहे. त्याच्या चार-पाच खांब्या

आता या देवालयाच्या आवारांत लावल्या आहेत. सारनाथला महाबोधि सोसायटीने एक विश्वविद्यालयहि स्थापण्याचा संकल्प करून तेथे हल्लीं एक हायस्कूल सुरू केले आहे.

आतां जसें बुद्धांचें नवीन बांधलेलें देवालय सारनाथला आहे, तशीं पूर्वींही अनेक होतीं; त्याच्या शेजारीं बुद्ध भिक्षुंस राहण्यास पुष्कळ मठ होते. बौद्ध लोकाना सारनाथ हे स्थान काशी इतकें पूज्य वाटे; त्यामुळे काशीमध्ये जशीं अनेक देवळे व मठ आहेत तशीं सारनाथमध्येहि असत. १३ व्या शतकाच्या प्रारंभीं मुसलमानांनीं सारनाथमधील बौद्ध देवालये व मठ पाडून टाकून ते स्थान इतकें उध्वस्त करून टाकलें कीं तेथील वसति पार उठून गेली, व ते स्मशानासारखें ओसाड पडले. १७९५ सालीं बनारसच्या राजाचा दिवाण जगत्सिंग यानें तेथील पडक्या देवालयाच्या विटा, दगड वगैरे सामान बनारसमध्ये आपल्या घराच्या कामास आणण्यास सुरुवात केली, तेव्हां त्याला एका स्तूपात एका करंडकामध्ये रक्षा सापडली. तो करंडक त्याने त्यावेळचा बनारसचा रेसिडेंट जोनाथन डकन यास दिला. काशीमध्ये हिंदूंची रक्षा गंगेमध्ये पडावयाची, तेव्हां स्तूपातील करंडक बौद्धांचा असला पाहिजे अशा अर्थाचा एक लेख त्यानें लगेच कलकत्याच्या 'एशियाटिक्

रिसर्चेस' मध्ये लिहला. त्यावेळेपासून सारनाथ हे बौद्धस्थान आहे असे लोकांच्या निदर्शनास आले. १९०४ सालापूर्वी हिंदुस्थानात पुराणवस्तुसंशोधनाचा कायदा नव्हता; त्यामुळे १७९५ ते १९०४ यापर्यंतच्या कालात सारनाथमधील अनेक मूर्ति व इमारतीचे दगड लावण्यात आले. वरुणा-नदीवरील पूल बाधण्याच्यावेळीं सारनाथहून सुमारे ५० बुद्धांच्या मूर्ति व ५०-६० गाड्या दगड पायामध्ये पन्डिक् वर्क्स डिपार्टमेंटकडून घालण्यात आले. १९०४ पासून हा सर्व मनु बदलला हिंदुस्थान सरकारच्या पुराणवस्तुसंशोधन खात्याने येथे सशास्त्र उत्खनन सुरु केले, व त्यामुळे अशोकाचा स्तंभ व स्तूप, गुप्तकालीन देवालय, बाराव्या शतकातील विहार व अनेक मठ, यांचे अवशेष उघडकीस आले. तेथे सापडलेल्या मूर्ती वगैरे ठेवण्याकरिता हद्दीं सारनाथला एक पुराणवस्तुमंदिर बाधण्यात आले आहे

सारनाथच्या भरभराटीस अशोकाच्या वेळेपासून म्हणजे सुमारे इ स पू. २५० पासून सुरुवात झाली. अशोक हा बौद्धधर्मी होता, त्यामुळे बौद्धांचें महाक्षेत्र जे सारनाथ तेथें त्याने अनेक इमारती भिक्षूकरिता बाधल्या असल्या पाहिजेत. उत्खननामध्ये त्याचे फारसे अवशेष सापडले नाहींत. पण

अशोकाचा कोरीव लेख धारण करणारा एक शिलास्तंभ सापडला, त्याचे तीन-चार तुकडे झालेले होते स्तभाचा खालचा तुकडा अद्याप अशोकाने स्तंभ जेथे स्थापन केला होता त्याच जागी आहे. स्तंभाच्या शिरोभागी एक चतुर्मुखी सिंह-मूर्ति होती; ती हल्ली पुराणवस्तुमंदिरात मध्यभागी ठेवलेली आहे. या सिंहाचे खोदकाम इतके नामी व बेमालूम आहे, की इतके सुंदर मूर्तिकौशल्य त्यावेळच्या जगामध्ये इतरत्र काचित्च दिसून येईल. अशोकाने बांधलेला स्तूप* अशोक-स्तंभाच्या दक्षिणेस होता; त्यातील दगड, विटा, वगैरे बाबू जगसिंगाने लांबविल्यामुळे हल्ली तेथे काहीच अवशेष उरलेले नाहीत.

अशोकानंतर बौद्धधर्माचा प्रसार झपाट्याने हिंदुस्थानात

* एखाद्या महापुरुषाच्या अस्थी आंत ठेवून त्यावर दगड अगर विटा यांची जी अर्धवर्तुलाकृति भरीव इमारत रचतात त्यास 'स्तूप' म्हणतात. एखाद्या जागी जर एखादी संस्मरणीय गोष्ट घडली, तर तिच्या स्मारकाकरिताहि स्तूप बांधण्याची पद्धत पुढे सुरू झाली. अगदी प्रथम चौकोनी पायावर अर्धवर्तुलाकृती स्तूप बांधून त्यावर एक छत्री ठेवीत. पुढे पुढे अर्धवर्तुल हें प्रमाणाबाहेर उंच ढोक लागले. सारनाथमधील विद्यमान स्तूपावरून हें दिसून येईल.

झाला; त्यामुळे सारनाथचे महत्वहि वाढू लागले. तेथे भिक्षूची सख्या वाढली, त्यामुळे मठहि पुक्कळ बांधावे लागले इ. स. पहिल्या शतकातील कुशानवंशी राजा कनिष्क हाहि बौद्धधर्माचा चाहता होता, त्याच्या वेळेचे अवशेषहि सारनाथला सापडले आहेत. इसवी सनाच्या प्रारंभापर्यंत बौद्धधर्मात मूर्तिपूजेचा प्रसार झाला नव्हता, तोपर्यंत बुद्धाच्या पादुका, सिंहासन, बोधिवृक्ष, याचीच बौद्धलोक पूजा करीत. बुद्धमूर्ति करण्याची कल्पना प्रथम मथुरा-पेशावर या भागात लोकप्रिय झाली, सारनाथमधील सर्वात जुनी बुद्धमूर्ति मथुरेच्या बल नावाच्या भिक्षूने काशीस पाठवलेली होय. पुढे काशीसहि बुद्धमूर्ति होऊ लागल्या गुप्त कालामध्ये (इ. स. ३००-६५० पर्यंत) काशीची मूर्तिकला फार विकास पावली. त्यावेळच्या अनेक मूर्ती उत्खननात सापडलेल्या असून त्या चांगल्या प्रतीच्या आहेत. इसवी सनाच्या पाचव्या शतकाच्या सुमारास सारनाथला एक प्रचंड व उत्तुंग बुद्धदेवालय बांधण्यात आले, त्याच्या भोवतालाच्या मठामध्ये बौद्ध भिक्षूहि पुक्कळ रहात गुप्त कालामध्ये त्याच्याकरिता बांधलेले अनेक मठ सारनाथ येथे उत्खननात सापडले आहेत. सातव्या शतकात जेव्हा युआन् चांग हा चिनी भिक्षू सारनाथला आला होता, त्यावेळीं तेथे सुमारे १५०० भिक्षू रहात असत आठव्या शतकापासून हिंदु-

स्थानात बौद्ध धर्मास उतरती कळा लागली; तथापि सारनाथ हे महत्वाचे तीर्थ असल्यामुळे तेथे बरेच बौद्ध भिक्षू रहात असत. बाराव्या शतकात कनोजच्या गोविंदचंद्र नावाच्या हिंदुधर्मीय राजाच्या कुमारदेवी नावाच्या बुद्धधर्मीय बायकोने सारनाथला एक भव्य मंदिर बौद्ध लोकांकरिता बांधून दिले होते. पण पुढे लवकरच सारनाथचे आयुष्य संपले. ११९४ सालीं कुतुबुद्दीन ऐबकने ज्यावेळीं काशी जिंकली, त्यावेळीं त्याने काशीप्रमाणें सारनाथचीं सर्व मंदिरे व मठ पाडून ते स्थान बेचिराख केले. त्यापुढे तेथील वसति पार उठून गेली.

सारनाथच्या पुराणवस्तुमंदिराच्या मध्यभागात गेल्याबरोबर अशोकस्तभाच्या शिरोभागी असलेली सिंहचतुष्टयीची मूर्ति दिसते. सिंहाच्या पायावरील शिरा देखील खोदकामात उठून दिसतात. याइतके सुंदर खोदकाम त्यावेळीं इतरत्र कोठेच होत नसे हे सर जॉन मार्शलसारख्या इंग्रज तज्ज्ञानीहि कव्वळ केले आहे. सिंहचतुष्टयी ज्या वर्तुलावृत्ति पीठावर आहे, त्याच्या समोवर हत्ती, घोडा, बैल व सिंह याच्या मूर्ती कोरल्या आहेत, त्याहि प्रेक्षणीय आहेत. सिंहचतुष्टयीच्या डाव्या बाजूस मथुरेहून कनिंक राजाच्या कारकिर्दीत आलेली बुद्धमूर्ति ठेवलेली आहे. त्या मूर्तीवर एक प्रचंड दगडी छत्री होती, ती तिच्या पाठीमागे

कोपऱ्यांत भिंतीवर टागून ठेवलेली आहे. या बुद्धमूर्तीच्या पुढे इ स. पू दुसऱ्या शतकातील काहीं अवशेष ठेवले आहेत मथुरेच्या बुद्धमूर्तीच्या पाठीमागे गुप्तकालातील बुद्धमूर्ती ठेवल्या आहेत त्यापैकी हॉलच्या उजव्या भिंतीस लावून ठेवलेली बुद्धमूर्ती सर्वांत सुदर आहे या दगडी मूर्तीच्या चेहऱ्यावर समाधान, इंद्रियजय व आत्मानद याची चागली छटा उमटली आहे हॉलच्या उजव्या दालनात डाव्या बाजूच्या कोपऱ्यापासून बुद्धाच्या आयुष्यातील निरनिराळे प्रसंग कोरलेले अनेक दगड आहेत नवीन देवालयातील मागे वर्णन केलेल्या चित्रावरून या कोरलेल्या चित्राची कल्पना येईल याच भागामध्ये पुढे बोधिसत्व व महायान पंथातील अनेक देवता याच्या मूर्ती आहेत. पुढे आडव्या दालनात उत्तरकालीन बुद्धमूर्ती व महायान बौद्धधर्मातील तारा, वाराही वगैरे देवतांच्या मूर्ती आहेत. दालनाच्या डाव्या कोपऱ्यात ताडव नृत्य करणाऱ्या शकराची अजस्र मूर्ति आहे हिचे खोदकाम पूर्ण झालेले नाही पुराणवस्तुमदिराच्या व्हरेंड्यामध्ये जुन्या इमारतीचे खाव, खिडक्यावरील व दारावरील दगड वगैरे ठेवलेले आहेत. एका दारावरील लाव तुळईवर क्षातिवाद जातकाची कथा कोरलेली आहे

आता आपण उखनन केलेल्या भागाकडे बाहेर जाऊ

पाहण्यास जाण्याचा रस्ता जेथून सुरू होतो त्याच्या डाव्या बाजूस अशोकाच्या स्तूपाची जागा आहे. अशोकाच्या स्तभाच्या दक्षिणेस त्याचा स्तूप होता असे चिमी प्रयाशानीं लिहले असल्यामुळे आपणास त्या स्तूपाची जागा नक्की कळू शकली आहे. हा स्तूप १७९५ सालीं बाबू जगत्सिंगानें उच्चस्त करून टाकला त्यामध्ये सापडलेली दगडी पेटी हल्लीं कलकत्ता म्युझियम मध्ये आहे. स्तूपास प्रदक्षिणा घालण्याचा जो मार्ग असे, त्यावर चढून जाण्यास चार बाजूस बांधलेल्या पायऱ्या अद्याप तशाच आहेत. मूळ स्तूप आत तसाच ठेवून उत्तर-कालीन राजे त्याभोवतीं नवीन स्तूप बांधित असत. खोदून काढलेल्या स्तूपाच्या अवशेषावरून स्तूपाची मूळ भित्त व नव्या स्तूपाची भित्त या दोनीही दिसतात.

स्तूपावर एक छत्र व त्या भोवती एक कठडा होता. कालेकरून हा कठडा—बहुतकरून भूकंपामुळे—खाली पडला तो कठडा थोडेसे पुढे गेले म्हणजे पत्र्याचे छपराखालीं दिसून येईल. कठड्याच्या दगडाचें पॉलिश अशोकाच्या स्तभासारखेच गुळगुळीत आहे, त्यावरून तो अशोकाच्या स्तूपावरीलच असावा हे उघड होतें

थोडेसे पुढे गेलें म्हणजे अशोकाचा स्तंभ लागतो तो

मूळ जागेवरच आहे. स्तंभाचे चार तुकडे झालेले असून खालचा तुकडा जमिनीत स्वस्थानी आहे, बाकीचे तुकडे त्याच्या भोंवती उभे करून ठेवले आहेत. स्तंभावरील गुळगुळीत पॉलिश प्रेक्षणीय आहे. अशोकाच्या स्तंभावर त्याचा एक शिलालेख आहे. त्यामध्ये बुद्धाच्या प्रथमोपदेशाची माहिती असावी अशी साहजिक अपेक्षा असणार. पण त्या लेखामध्ये भिक्षूना निष्कारण वितंडवाद करून संघभेद न करण्याबद्दल अशोकाने दिलेला आदेश आहे. लेखाच्या चवथ्या ओळीतील अक्षरे —

[भिखू वा भिखू] नि वा संघ भावति से ओदातानि दुसानि संनंधापयिया आनावाससि

हीं आहेत. अशोकाच्या लेखाच्या पाठीमागे पहिल्या शतकातील अश्वघोष राजाचा एक छोटा लेख आहे. त्याच्या लिपीचे वळण अशोकलिपीहून निराळें आहे.

अशोक स्तंभाच्या पूर्वेस गुप्त कालातील प्रचंड देवालयाचा गामारा आहे. या देवालयामध्ये धर्मोपदेश करणारी बुद्धमूर्ति होती त्या मूर्तीची जागाच प्रथमोपदेशाची जागा असावी. देवालयाच्या भरभक्कम भिती पाहिल्या म्हणजे त्याचे शिखर खूप उंच असलें पाहिजे असें वाटूं लागतें. देवालयाच्या पुढें मोठे

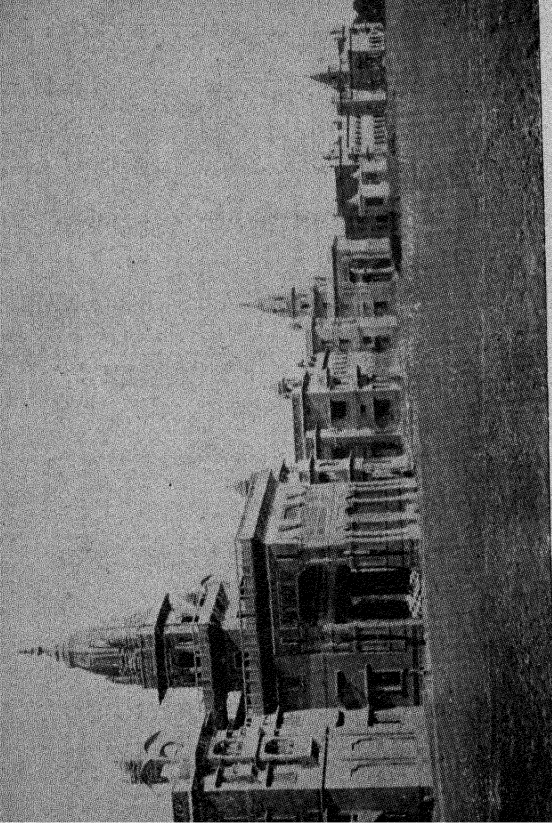
आवार असून त्यामध्ये यात्रेकरूंनी पुण्य लागावे म्हणून परत जाताना बांधलेले बारीक स्तूप, भिक्षूच्या ओवऱ्या, छोटीं देवळें वगैरे होती. देवाळ्याच्या आवारांत प्रवेश करण्याचे द्वार सुमारे ४०० फूट पूर्वेस होते दाराच्या उजव्या हातास हात-पाय धुण्याकरिता एक पादोदक कुड होते, ते आता खणून बाहेर काढले आहे या कुडाच्या उत्तरेस पाणी वाहून नेण्याकरिता बांधलेले पक्के गटारही आता दिसते.

या मोठ्या देवळाच्या उत्तरेस एक मोठी भित होती, व तिच्या पलीकडे एक दुसरे प्रचंड देवालय होते ते बाराव्या शतकामध्ये गोविंदचंद्र नावाच्या कनोजच्या हिंदू राजाच्या कुमारदेवी नांवाच्या हिंदू स्त्रीने बांधले होते या देवाळ्याच्या पूर्वेस व पश्चिमेस अनेक गुप्तकालीन मठाचे अवशेष खणून बाहेर काढलेले आहेत. गुप्तकालीन मठ व मादिरे पुढे अकराव्या शतकामध्ये मोडकळीस आलीं जुन्या इमारतींचे खांब वगैरे बाहेर न काढता त्याचा पडलेला ढिगारा सपाट करून, जरूर तेथे त्यामध्ये भरील विटाचे तुकडे वगैरे भरून, त्याच्या वर मोठे दगड घालून नवीन काळच्या देवळाची व मठाची जमीन करण्यात आली हे कुमारदेवीच्या देवळाच्या पूर्वेस थोड्या अंतरावर जिऱ्यावरून उतरून खाली गेल्यावर जे खांब, ढिगारा

व त्यावर टाकलेल्या दगडाच्या लडी दिसतात त्यावरून स्पष्ट दिसून येईल. कुमारदेवीच्या जिनचक्रविहाराच्या खालीहि मठाचे अवशेष उकरले तर सापडतील देवळाच्या पाठीमागे एक भुयारी रस्ता आहे, त्याच्या शेवटी एक बारके देऊळ लागते ते बहुतरून एकातात ध्यान करण्याकरितां बांधले असवे. कुमारदेवीच्या जिनचक्रविहार देवळाच्या पूर्वेस गुप्तकालीन मठाचे अवशेष आहेत या मठाच्या खाबाचें खोदकाम सुबक आहे हे मठ ओलाडून पादोदक कुडाच्या पुढे गेले म्हणजे एक प्रचंड स्तूप लागतो तो आठव्या शतकात बांधण्यात आला होता त्याच्या वरील खोदकाम पुरे होऊ शकले नाही. स्तूपामध्ये अगदी पादरे दिसणारे दगड तो दुरुस्त करताना सरकारने घातलेले आहेत जुन्या दगडापैकी काहींवर भूमितींतील समांतर रेखा, चौकोन वगैरे आकृति कोरलेल्या आहेत या आकृती खोदकामामध्ये मुसलमानी कालात आल्या असा सामान्य समज आहे, पण या स्तूपावरून त्या हिंदूकालातहि कधी कधी कोरीत असत हे दिसून येईल. स्तूपावर निरनिराळ्या बाजूस जे आठ कोनाडे आहेत, त्यामध्ये बुद्धमूर्ती पूर्वी ठेवण्यात आल्या होत्या. स्तूपाच्या अनेक दगडावर बुद्ध यात्रेकरूनीं सोनें घासलेले आहे, म्हणून ते पिवळे दिसतात.

या स्तूपाच्या पूर्वेस महाबोधि सोसायटीने बांधलेले बुद्ध-मंदिर आहे. त्याचे वर्णन वर आलेच आहे. या मंदिराच्या पूर्वेस चिनी लोकानी आपल्या पद्धतीने बांधलेले बुद्ध देवालय आहे. त्यामधील मूर्तीहि चिनी पद्धतीचीच आहे

स्तूपाच्या पश्चिमेस १८२४ साली बांधलेले जैनांचा अकरावा तीर्थंकर जो श्रेयासनाथ त्याचे मंदिर आहे. त्याच्यानंतर एका पत्र्याच्या छपराखाली काशीमध्ये सारनाथमधील उत्खनन होण्यापूर्वी सापडलेल्या प्राचीन कालच्या हिंदु मूर्ती आहेत. या मूर्ती गावातील नागरी प्रचारिणी सभेच्या म्यूसियममध्ये पाठविण्याचा सरकारचा हल्लीं इरादा आहे.



ह्रिदु युनिव्हर्सिटी, कॉलेजांच्या इमारती

प्रकरण ५ वें

काशी विश्वविद्यालय उर्फ बनारस हिंदू युनिव्हर्सिटी

काशी हे प्राचीन काळपासून भारतीय संस्कृतीचे व शिक्षणाचे केन्द्र आहे हे आपण मागे पाहिलेच आहे तक्ष-शिलेसारखी काही शिक्षणकेन्द्रे काशीपेक्षाहि पुरातन होती, पण आज ती नामशेष झालेली आहेत विद्यमान विद्याकेन्द्रा-मध्ये हिंदुस्थानात काशी हेच सर्वात जुने होय यात शका नाही मुसलमानी अमलामध्येदेखील येथे संस्कृत विद्येचा दीप कसा सथपणे जळत होता हे आपण मागे पाहिलेच आहे. एकाणिसाव्या शतकामध्येहि काशीमध्ये अनेक पंडित लोक फी वगैरे न घेता वेद-वेदातादि अनेक शाखे हजारो विद्यार्थ्यांना शिकवीत असत.

या पंडिताकडून जे शिक्षण देण्यांत येई, ते जुन्या पद्धतीचे असे त्या योगे जुनी संस्कृति व वाङ्मय याचे संरक्षण होई, पण हिंदू संस्कृतीचा व राष्ट्राचा अभ्युदय

होण्यास प्राचीन संस्कृतीच्या संरक्षणाबरोबर आर्वाचीन शाखाचे यथासांग अध्यापन करणाऱ्या आधुनिक विद्यापीठाची जरूरी होती.

अशा तऱ्हेचे विद्यापीठ काशीमध्ये स्थापन करावे अशी कल्पना प्रथम पंडित मदनमोहन मालवीय याच्या मनात आली. या बाबतीत त्यांनी एक छोटेसे पत्रक लिहून आपली कल्पना १९०४ साली काशीमध्ये एका सभेपुढे मांडली. राष्ट्रातील प्रातिनिधिक पुढाऱ्यापुढे ती मांडण्याची संधि मालवीयजींना १९०५ साली काशीच्या काँग्रेसच्या वेळी मिळाली काँग्रेस संपल्यावर ३१ डिसेंबर १९०५ रोजी त्यांनी बनारसच्या टौनहॉलमध्ये एक सभा भरवली. या सभेमध्ये नामदार गोखले, लोकमान्य टिळक, बाबू अरविंद घोष, बाबू सुरेन्द्रनाथ वानर्जी, लाला लजपतराय वगैरे प्रसिद्ध पुढारी हजर होते. योजना फार चांगली पण सिद्धीस नेणे अत्यंत कठीण असे बहुतेकाना वाटले. १९०५ सालापर्यंत हिंदुस्थानात असल्याच कार्याकरिता कोणाहि खासगी व्यक्तीने अगर सार्वजनिक सस्थेने एक कोटि रुपये जमवले नव्हते; तेव्हा हिंदु युनिव्हर्सिटीकरिता एक काटि रुपये जमवणे शक्य होईल हे कोणासच प्रथम खरे वाटेना. पैसे मिळाले तरी

५ वे] काशी विश्वविद्यालय उर्फ बनारस हिंदू युनिव्हर्सिटी ९९

सरकार खासगी बिनसरकारी युनिव्हर्सिटी काढण्यास परवानगी देईल असे वंगभागाच्या चळवळीच्या ऐन भरांत काशीस जमलेल्या कोणाहि पुढाऱ्यास शक्य वाटले नाही.

१९०६ ते १९०८ पर्यंत देशामध्ये राजकीय चळवळ व काँग्रेसमधील दुही यामुळे मालवीयजींना हिंदू युनिव्हर्सिटीची कल्पना मूर्तावस्थेत आणण्यास फारसा वेळ मिळाला नाही. तथापि लोकांच्या मनात ती कल्पना रुजवण्याबद्दल ते शक्य तितका प्रयत्न करित होते. १९०८ सालच्या मद्रासच्या काँग्रेसच्या वेळींही त्यांनी या विषयावर व्याख्यान दिले. पुढील साली त्यांना स्वतःलाच लाहोरला काँग्रेसचे अध्यक्ष व्हावे लागले; त्यामुळे त्यांचे लक्ष राजकारणाकडेच बरेच गुंतले होते. १९१० च्या डिसेंबरअखेर त्यांनी आपला भरभराटीचा वकीलाचा धंदा सोडून देऊन हिंदू विश्वविद्यालयाच्या कार्यास आपणास वाहून घेतले. त्यांनी हिंदू युनिव्हर्सिटी सोसायटी स्थापन करून वर्गणी जमा करण्यास सुरुवात केली. स्वदेशाभिमानाची व प्राचीन संस्कृतीच्या अभिमानाची या वेळीं देशात बरीच तीव्र भावना होती. त्यामुळे मालवीयजींसारखा बंधुचरित्र महापुरुष जेव्हां भिक्षापात्र हातीं घेऊन देशामध्ये हिंडू लागला, त्या वेळीं त्याच्या वक्तृत्वाच्या मोहिनीने मोहित होऊन श्रीमत लोक भराभर

मोठमोठ्या देणग्या देऊं लागले. मालवीयजींनी १९११ मध्ये कलकत्ता, बंगाल, बिहार, संयुक्तप्रांत, ग्वाल्हेर, बिकानेर, पंजाब, येथे दौरा काढून ३० लक्ष रुपये जमा केले. या दौऱ्यामध्ये त्यावेळचे दरभंग्याचे महाराज सर कामेश्वरसिंग याची मालवीयजींना फार मदत झाली. उत्तर हिंदुस्थानातील राजे लोकांकडून युनिव्हर्सिटीस चागलेच सहाय्य मिळाले. राजे लोकांमध्ये बिकानेरचे महाराज याचा दीड लक्ष रुपयाचा पहिला आंकडा पडला. खालील यादीवरून हिंदु युनिव्हर्सिटीस मिळालेल्या ठळक ठळक देणग्याची कल्पना येईल :—

बिकानेरचे महाराज	तीन लक्ष व बारा हजार सालिना.
उदेपुरचे महाराज	दीड लक्ष.
जोधपुरचे महाराज	चार लक्ष व
	चोवीस हजार रु. ची सालिना देणगी.
जयपुरचे महाराज	पाच लक्ष
कोटाचे महाराज	तीन लक्ष.
अलवारचे महाराज	दोन लक्ष.
सर सयाजीराव गायकवाड	तीन लक्ष (लायब्ररीकारितां.)
सर प्रतापसिंग गायकवाड	सालिना अठरा हजार.
(हिंदी संस्कृतीच्या 'सर सयाजी गायकवाड'	
अभ्यापकाच्या जागेकरिता.)	

५ वें] काशी विश्वविद्यालय उर्फ बनारस हिंदू युनिव्हर्सिटी १०१

म्हैसूरचे महाराज	तीन लक्ष वीस हजार.
काश्मीरचे महाराज	सालिना बाग हजार.
ग्वाल्हेरचे शिंदे	सवा पाच लक्ष.
इंदूरचे महाराज	पाच लक्ष.
पतियाळाचे महाराज	पांच लक्ष व सालिना चोवीस हजार.
नेपाळचे महाराज	दोन लक्ष.
दरभंगाचे महाराज	चार लक्ष.
कासिमबक्षारचे महाराज	एक लक्ष बहात्तर हजार. (प्राचीन हिंदुसंस्कृतीच्या अध्यापकाच्या जागेकरिता.)
नाभा व बनारसचे महाराज	प्रत्येकी एक लक्ष.
राजा बलदेवदास बिरला	साडेसात लक्ष. (वसतिगृह व छात्रवृत्त्याकरिता.)
सर सुंदरलाल, अलाहाबाद	दोन लक्ष. (रुग्णालयाकरिता.)

१. बाबू ब्रजेंद्र किशोर रॉय (मैमन सिंग), २. सर राश विहारी घोष, ३. शेट दुधवाले (कलकत्ता), ४. तारकेश्वरचे महंत, ५. राजा सरजू बक्ष सिंग (औंध), ६. राजा मोतीचंद (बनारस), ७. राजा सूर्यपाल सिंग (अवागड),

८ नरोत्तमदास मुरारजी (मुंबई), ९ रामनारायण हरनदन राय (मुंबई), १० शेठ खेतसी खैरसी (मुंबई), ११ शेठ चतुर्भुजदास गोवर्धनदास (मुंबई), १२ राजा रामनद सिंग बनेली, १३ कोल्हापुरचे महाराज — प्रत्येकीं एक लक्ष.

मथुरादास वसनजी दीड लक्ष.

बलरामपुरचे महाराज सवा लक्ष.

मथुरादास वसनजी खेमजी, मुंबई दीड लक्ष.

सगीदास जयसीराम, मुंबई अडीच लक्ष

शेठ खटाव बधु, मुंबई दोन लक्ष चौऱ्याशीं हजार सहाशे

(स्त्रीविद्यालयाकरिता.)

एक लाखापेक्षा कमी देणग्या सुमारे छत्तीस लक्ष

(या पैकीं काहीं देणग्या १९१६ नंतरच्या आहेत)

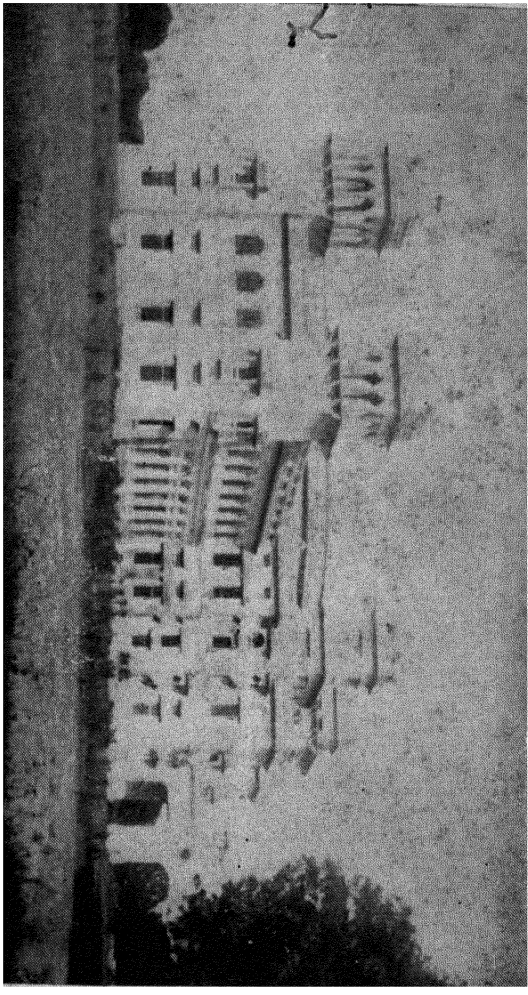
अशा प्रकारें सुमारे एक कोटी रुपयाची अभिवचने मिळाल्यावर पंडित मालवीयानीं त्यावेळचे व्हाइसरॉय लॉर्ड हॉर्डिंज व शिक्षणमंत्री सर हार्कोर्ट बट्लर यांच्या मुलाखती घेऊन त्यांना सर्व योजना समजावून दिली. याची या योजनेस सहानुभूति मिळाली, तथापि हिंदु युनिव्हर्सिटी ही पहिलीच खासगी युनिव्हर्सिटी असल्यामुळें तिच्या कायद्याच्या मसुद्याची चर्चा करण्यास व विवादास्पद मुद्द्यांचा निकाल करून घेण्यास

५ वे] काशी विश्वविद्यालय उर्फ बनारस हिंदु युनिव्हर्सिटी १०३

दोन-तीन वर्षे निघून गेलीं. १९१५ सालीं लेजिस्लेटिव्ह कौन्सिलने सरकारने पुढे आणलेले हिंदु युनिव्हर्सिटी बिल पास केले. कौन्सिलमध्ये विलावर चर्चा सुरू असताना त्यास चोहोकडून सहानुभूतिपूर्ण पाठिंबा मिळाला होता.

कायदा पास झाल्यावर ४ फेब्रुआरी १९१६ रोजी वसंतपंचमीच्या सुमूहूर्तावर लॉर्ड हार्डिंज याच्या हस्ते हिंदु युनिव्हर्सिटीचा पाया घालण्यात आला. या समारंभास बंगालचे गव्हर्नर, बिहार व ओरिसा, सयुक्त प्रांत व पंजाब या प्रांताचे लेफ्टेनंट गव्हर्नर, काश्मिर, जोधपुर, बिकानेर, अलवार, नाभा, दातिया, झालावर, बनारस, किशनगड इत्यादि संस्थानाचे राजे व देशातील अनेक विद्वान् व प्रतिष्ठित लोक हजर होते हिंदु युनिव्हर्सिटीकरिता काशीच्या दक्षिणस नगत्रा गांवापार्शी दोन चौरस मैल विस्ताराची १३०० एकर जागा सहा लक्ष रुपयास विकत घेण्यात आली या जागेवर शेते व अरण्ये होती, पण चार वर्षांच्या अल्पावधीत तेथे अनेक उच्च व भव्य इमारती उठवण्यात आल्या. या अवधीत हजारो मजूर रात्रंदिवस काम करित होते युनिव्हर्सिटीहर्दीत २० मैल लांबीचे रस्ते आखण्यात येऊन त्याच्या बाजूने २५००० झाडे लावण्यात आलीं. प्रिन्स ऑफ वेल्सच्या हस्ते ज्यावेळीं १९२१ सालीं विश्व-

विद्यालयाचा उद्घाटन समारंभ झाला, त्यावेळीं कॉलेजच्या तीन भव्य इमारती, तीन विस्तीर्ण वसतिगृहे व सुमारे ८० अध्यापकांची रहाण्याची घरे बांधून तयार झालीं होती. युनिव्हर्सिटीच्या विस्ताराचे काम मात्र १९२१ सालीं संपलें नाहीं. तें अद्याप चाळूच असून अनेक पिढ्यापर्यंतहि पुढें चालेल. प्राचीन ऋषीकुलाप्रमाणे येथे १०,००० विद्यार्थ्यांच्या अध्ययनाची सोय करावी असा पंडित मालवीयांचा सत्य संकल्प आहे. १९२१ सालीं तीन वसतिगृहे होती, आता आणखी पाच नवीं बांधण्यात आलीं असून एकंदर १८०० विद्यार्थ्यांच्या राहण्याची सोय करण्यांत आली आहे. १९२१ सालानंतर स्त्रियांचे खटाव मुकुदजी कॉलेज व वसतिगृह, सर सुंदरलाल हॉस्पिटल, सर सयाजीराव पुस्तकालय, लिमडी, राजपुताना व धनराजगिरी वसतिगृहे, शिवाजी व्यायाम मंदिर, कृषिसंशोधन सस्था, (ॲंप्रिकल्चरल रिचर्स इन्स्टिट्यूट), शक्छेदन शाळा, छापखाना, 'जोधपूर' व 'हैद्राबाद' अध्यापक वसतिगृहे वगैरे अनेक इमारती बांधण्यात आल्या आहेत. १९३२ सालीं हिमालयातील एका महर्षिकडून विश्वेश्वराच्या देवालयाचा पाया घालण्यात आला अरून त्याचा चबूथरा आता संपत आला आहे. विश्वविद्यालयातील रहिवाशांना उत्तम व मुबलक पाणी मिळावे म्हणून तीन ट्यूब विहिरी खणण्यात आल्या आहेत विश्वविद्या-



सर सयाजीराव पुस्तकालय
बनारस हिंदू यूनिव्हर्सिटी

५ वें] काशी विश्वविद्यालय उर्फ बनारस हिंदू युनिव्हर्सिटी १०५

लयाच्या इंजिनियरिंग कॉलेजमधून वसतिगृहाना विजेचा पुरवठा होतो. विश्वविद्यालयाचें स्वतःचे बाधकामखाते असून त्या मार्फत रस्ते व इमारती याचें बाधकाम व दुरुस्तीकाम हीं करण्यात येतात. रस्ते व दुरुस्ती याचे करिताच सालिना ५०,००० रुपये खर्च करावे लागतात; यावरून विश्वविद्यालयाच्या अफाट विस्ताराची कल्पना करिता येईल. विश्वविद्यालयामध्ये एक म्युनिसिपालिटी असून तिच्या मार्फत रस्ते, दिवे, पाणीपुरवठा व आरोग्यसंरक्षण याची व्यवस्था होते. विद्यार्थ्यांच्या करिता दोन दवाखाने आहेत, व सर सुंदरलाल हॉस्पिटलमध्ये २०० रोग्यांची राहण्याची व्यवस्था केली आहे. या दवाखान्यात सालिना सुमारे ८०,००० रोग्यांना आयुर्वेदीय औषधें फुकट देण्यात येतात. रहिवाशांच्या सोयीकरितां विश्वविद्यालयामध्ये निरनिराळ्या मालाची दुकानेहि उघडण्याची व्यवस्था केली आहे. विश्वविद्यालयाकरिता एक स्वतंत्र पोस्ट व तार ऑफिस आहे. शहरातील सुखसोयी, खेडेगावातील मोकळी हवा व प्राचीन आश्रमातील पवित्र व विद्यामय वातावरण यांचा त्रिवेणी संगम विश्वविद्यालयनगरांत झालेला दिसून येईल. देशातील विश्वविद्यालयामध्ये आणखी एका विश्वविद्यालयाची भर टाकणे एवढाच कांहीं हिंदू विश्वविद्यालय काढण्यामध्ये हेतु नव्हता. हिंदू संस्कृति व शास्त्रे यांचें यथा-

साग अध्ययन करून प्राचीन सस्कृतीतील प्राह्याशाचा प्रसार करणे, ज्ञानविज्ञानाच्या विविध शाखात संशोधन करणे, पाश्चात्य शास्त्रीय ज्ञानाचा हिंदु समाजात फैलाव करणे व हिंदु विद्यार्थ्यांस हिंदु धर्माचे शिक्षण देणे हे चार विश्व-विद्यालयाचे मुख्य हेतु आहेत. १९१६ साली हिंदुस्थानातील सर्व विश्वविद्यालये केवळ परीक्षा घेऊन पदव्या देण्याचे काम करीत असत, हिंदु विश्वविद्यालय हेच त्यावेळी हिंदुस्थानातील पहिले अध्यापनाचे काम हातीं घेणारें विश्वविद्यालय होतें. गुरुशिष्य एके ठिकाणी राहून प्राचीन गुरुकुलाप्रमाणे त्यांच्या मध्ये घनिष्ठ संबंध प्रस्थापित व्हावेत, हाहि एक विश्व-विद्यालयाचा हेतु आहे. आज विश्वविद्यालयामध्ये सुमारे ३५०० विद्यार्थी आहेत, त्यापैकी सुमारे २००० विद्यार्थी विश्व-विद्यालयाच्या वसतिगृहामध्ये व १५०० विश्वविद्यालयानें पसंत केलेल्या वसतिगृहामध्ये राहतात. यापैकी दर ५० विद्यार्थ्यांवर देखरेख करण्यास एक अध्यापक असतो. यावरून गुरुकुलनिवासाचे ध्येय किती मोठ्या प्रमाणावर साध्य झालें आहे ते दिसून येईल. प्राचीन विद्येचें व धर्माचें संगोपन करण्याकरिता संस्कृतविद्या महाविद्यालय व धर्म महाविद्यालय हीं स्थापन केलीं असून त्यांमध्ये प्राचीन परंपरेप्रमाणे विद्यार्थ्यांकडून फी घेण्यात येत नाही, इतकेच नव्हे, तर बहुतेक

५ वे] काशी विश्वविद्यालय उर्फ बनारस हिंदु युनिव्हर्सिटी १०७

होतकरू विद्यार्थ्यांना भोजनखर्चहि देण्यांत येतो. आयुर्वेदाचे यथासाग अध्ययन व संशोधन व्हावे म्हणून आयुर्वेद महा-विद्यालय काढण्यात आलें असून त्यामध्ये विद्यार्थ्यांना आयुर्वेदा-बरोबर अॅलिओपार्थीतील शस्त्रवैद्यक, शरीरविज्ञानशास्त्र वगैरे आधुनिक विषयहि शक्चेदनादिकाच्या सहाय्याने शिकवण्यात येतात. हिंदु धर्माचे व संस्कृतीचे चांगले प्रचारक तयार व्हावेत म्हणून पुरोहित विद्यालयहि उघडण्यात आलें आहे. विद्यार्थ्यांना धर्माचे यथायोग्य ज्ञान व्हावे म्हणून दर वर्गामध्ये धर्मशिक्षणाची सोय करण्यात आली आहे. दर एकादशीला कथा करण्यात येऊन त्यामध्ये पौराणिक गोष्टींच्या द्वारा विद्यार्थ्यांच्या मनावर धार्मिक तत्वे ठसवण्यात येतात. दर रविवारी सकाळीं गीतेवर प्रवचन होतें.

हिंदु विश्वविद्यालयामध्ये इतर धर्मीय विद्यार्थ्यांस विलकुल मजाव नसून त्यांना हिंदु धर्मावरची प्रवचने ऐकण्यास सक्ति करण्यात येत नाही. शीख, जैन, आर्यसमाज वगैरे पंथाचे अध्यापक व विद्यार्थीहि येथे असून त्या त्या पंथाचे उत्सव येथे करण्यात येऊन त्यावेळीं इतर पंथीय विद्यार्थ्यांना त्या पंथांचीं मते समजण्याकरितां प्रवचनें करण्यांत येतात. त्यामुळे हिंदु युनिव्हर्सिटींत हिंदु विद्यार्थी धार्मिक दृष्ट्या बहुश्रुत

व विशाल मनाचे होतात. हिंदु विश्वविद्यालयामध्ये सर्व प्रांतांतील विद्यार्थी व अध्यापक असल्यामुळे हे विद्यालय सर हार्कोर्ट बट्लर यांनी म्हटल्याप्रमाणे अखिल भारतीय विश्वविद्यालय या पदवीस सर्वथैव पात्र झाले आहे.

वाङ्मय शाखेमध्ये (Arts college) इतरत्र शिकवण्यात येणारे विषय शिकवण्यात येऊन प्राचीन हिंदु संस्कृति धर्म, व इतिहास याच्या विशेष अध्ययनाची व संशोधनाची सोय करण्यात आली आहे. या विषयावर ७-८ चागले संशोधनात्मक ग्रंथ विश्वविद्यालयातील अध्यापकाकडून प्रसिद्ध झाले आहेत संस्कृत, अर्थशास्त्र, राजकारणशास्त्र या विषयांचेहि विशेष अध्ययन होत असते.

पाश्चात्य देशांची प्रगति शास्त्रीय ज्ञानाने झालेली आहे. तेव्हा हिंदु राष्ट्र जर पुढे याक्याचे असेल, तर त्याने शास्त्रीय ज्ञानामध्ये व संशोधनामध्ये आघाडी मारली पाहिजे. यास्तव शास्त्रीय ज्ञानाच्या विविध शाखांचे विशेष अध्ययन व्हावे याबद्दल विश्वविद्यालयाचा विशेष कटाक्ष आहे. धातुशास्त्र व खनिशास्त्र (Mining and Metallurgy) औद्योगिक रसायनशास्त्र, (Industrial Chemistry) औषधिक रसायनशास्त्र (Pharmaceutical Chemistry) हे विषय हिंदु विश्व-

५ वें] काशी विश्वविद्यालय उर्फ बनारस हिंदु युनिव्हर्सिटी १०९

विद्यालयामध्येच प्रथम हिंदुस्थानात सुरू करण्यांत आले. पदार्थ-विज्ञानशास्त्र, रसायनशास्त्र, प्राणिशास्त्र, वनस्पतिशास्त्र कौरे शास्त्राच्या उपकरणाकरिता आतापर्यंत सुमारे २७,००,००० रु. खर्च करण्यात आले आहेत; यावरून शास्त्रीय ज्ञानाच्या प्रगतीकडे हिंदु विश्वविद्यालय किती लक्ष देते याची कल्पना करिता येईल. या विद्यालयाचे एन्जिनियरिंग कॉलेज हिंदुस्थानातील अब्बल दर्जाचे असून त्याचे विद्यार्थी संबन्ध देशभर विखुरलेले आहेत. कृषिशास्त्रात शोध करण्याकरिता अॅग्रिकल्चरल रिसर्च इन्स्टिट्यूट स्थापण्यांत आली आहे. १९३७ सालापासून काच तयार करण्याचे शिक्षण देण्याचीहि व्यवस्था करण्यात आली आहे. कायदा विद्यालय, अध्यापक विद्यालय, स्त्रियांचे विद्यालय, व्यापारी विद्यालय हींहि विद्यालये विश्वविद्यालयात आहेत. असे फार थोडे विषय असतील कीं ज्याच्या शिक्षणाची व्यवस्था विश्वविद्यालयात केली गेलेली नाही. त्यामुळे हिंदु विश्वविद्यालय खरोखरच सर्व विद्यांचे आलय झालेले आहे. तेथील विद्यार्थ्यांना व अध्यापकांना केवळ सानिध्याने बऱ्याच इतर शाखांचे सामान्य ज्ञान होऊं शकते. बहुश्रुतपणा वाढावा म्हणून सायंटिफिक सोसायटी व लिटररी सोसायटी यांच्या विद्यमाने सामान्य विद्यार्थ्यांना सहज समजण्याजोगीं व्याख्यानेहि दर आठवड्यास करण्यांत येतात.

विश्वविद्यालयाचा वार्षिक खर्च सुमारे १४ लक्ष रुपयाचा आहे. उत्पन्नाच्या बाबीमध्ये सरकारी ग्रँट ४ लक्ष रुपये, कर्ज-रोस्त्यावरील व्याज १। लक्ष रुपये, निरनिराळ्या दरबारांच्या वार्षिक देणग्या सुमारे साठ हजार रुपये, स्थावर मिळकतीचे उत्पन्न सुमारे ४५,००० रुपये, फीचे उत्पन्न ६ लक्ष रुपये या मुख्य आहेत हल्लीं दरसाल सुमारे दीड लक्ष रुपयाची तूट पडत असते, ती इतर देणग्यांनी प्रायः भरून निघते विश्व-विद्यालयामधील रहाणी व खर्च शक्य तितक्या कमी खर्चाचीं करण्यात आलेलीं असून विद्यार्थ्यांच्याकडून फीहि इतर विद्या-लयाच्या मानाने बरीच कमी घेण्यात येते. स्त्रीविद्यार्थ्यांना पुरुष-विद्यार्थ्यांच्या निम्मीच फी द्यावी लागते. अध्यापकाचे पगार सरकारी विश्वविद्यालयातील अध्यापकाच्या निम्न्याहूनहि कमीच आहेत गावातून विश्वविद्यालयात जाण्यास दर माणसीं दोन आण्यास एका मिळतो. प्रवेशस्थानापाशीं मोठें द्वार उभारलेले आहे. प्रवेश केल्यावर डाव्या हातास स्त्रियाचें महाविद्यालय व दसतिगृह लागतें. तसेच दक्षिणेकडे पुढे गेलें म्हणजे पहिल्या वळणावर शवच्छेदनशाला आहे पुनः दक्षिणेकडे पुढें गेलें म्हणजे रस्ता पश्चिमेकडे वळून अर्धवर्तुलाकार होतो. या रस्त्यावर प्रथम आर्टस् कॉलेज, सायन्स कॉलेजच्या दोन इमारती मग गायकवाड लायब्ररी, कृषिसंशोधन संस्था, एन्जिनि-

५ वे] काशी विश्वविद्यालय उर्फ बनारस हिंदु युनिव्हर्सिटी १११

यरिंग कॉलेज, चिनिमाती व काच याच्या अभ्यापनशाला, छापखाना व गोशाला ही आहेत. आर्टस् कॉलेजच्या गच्चीवरून युनिव्हर्सिटीची रूपरेखा चागली कळून येते फिझिक्स लॅबोरेटरीमध्ये स्थलाभावामुळे प्राणिशास्त्र शाखा व वनास्पतिशास्त्र शाखा (Zootogy and Botany) याचा अंतर्भाव केल्या आहे केमिस्ट्री लॅबोरेटरीमध्ये त्याच कारणामुळे भूगर्भशास्त्र, खनिजशास्त्र व औद्योगिक रसायनशास्त्र याची सोय करण्यात आली आहे ग्रथालयामध्ये सुमारे १,१०,००० ग्रथ असून तेथे बरीच जुनी नाणी व चित्रेहि आहेत. एन्जिनियरिंग कॉलेजचे वर्कशॉप पाहण्याजोगे आहे.

अर्धवर्तुलाकार रस्त्यावर वसलेल्या या कॉलेज इमारतीच्या पाठीमागे विस्तीर्ण क्रीडागणे (Play-grounds) आहेत. त्याच्या पलीकडे विद्यार्थ्यांची वसतिगृहे आहेत. वसतिगृहाच्या मागे दोन फर्लागावर अभ्यापकांची घरे अर्धवर्तुलाकार रस्त्यावर बांधलेली आहेत. स्त्रियांच्या वसतिगृहासमोरील रस्त्याने गेले म्हणजे उजव्या बाजूस सर सुंदरलाल रुग्णालय, कुलपतीचे निवासस्थान व अतिथिभवन हीं लागतात. याच्या समोर आयुर्वेदीय औषधीची बाग आहे. या रस्त्याने पुढे गेले म्हणजे डाव्या बाजूस क्रीडागणे व उजव्या बाजूस प्रथम संस्कृत व

आयुर्वेदीय विद्यार्थ्यांचे वसतिगृह व मग बिरला वसतिगृह व भरोचा वसतिगृह हीं लागतात. भरोचा हॉस्टेलसमोर शिवाजी व्यायामशाळा आहे. याच रस्त्याने थोडे पुढे गेलें म्हणजे डाव्या हातास वर्तुलाकार काळवा दृष्टीस पडतो. थोडे पुढे गेलें म्हणजे उजव्या हातास एंजिनियरिंग कॉलेजच्या विद्यार्थ्यांकरिता बाधलेली तीन वसतिगृहे लागतात. स्त्रियांच्या कॉलेजच्या पिछाडीस लॉर्ड हार्डिंजनीं बसविलेलीं पायाचा दगड आहे. १९१६ सालीं पायाचा दगड बसवल्यावर जो गंगेस महापूर आला, त्यामध्यें पायाच्या दगडावर एक पुरुष पाणी आले. म्हणून गंगेच्या किनाऱ्यालागत विश्वविद्यालयाच्या इमारती बाधण्याचा बेत रद्द करून इमारती एक मैल आंत बांधण्यात आल्या. पायाच्या दगडापार्शीं हल्लीं ४०० यार्डांचें गोळीबार शिकण्याचें मैदान करण्यात आलें आहे विश्वविद्यालयाच्या मालकीच्या जमिनीपैकीं पश्चिमेकडील सुमारे निम्मा भाग अद्याप उपयोगात आलेला नाही. तेथें शेते असून तीं खंडानें देण्यात येतात.

एवढे प्रचंड विश्वविद्यालय जगामध्ये इतरत्र फारच थोड्या ठिकाणीं पहावयास सांपडेल. हल्लींचा त्याचा प्रचंड विस्तार अक्या वीस वर्षांत झालेला आहे. पण त्याचा पूर्ण

५ वे] काशी विश्वविद्यालय उर्फ बनारस हिंदु युनिव्हर्सिटी ११३

विकास होण्यास अद्याप आणखी दीडकोटी रुपयांची जरूरी असून आपल्या हयातीत ती रक्कम जमविण्याचा मालवीयजींचा संकल्प आहे. त्या सत्पुरुषाचा संकल्प सिद्धीस नेणे हिंदु समाजाने मनात आणल्यास मुळीच कठीण नाही.

वृद्धापकाळामुळे पंडित मालवीयांनी १९३९ च्या सप्टेंबर महिन्यात विश्वविद्यालयाच्या व्हाइस् चॅन्सलरचे काम सोडले. त्यानंतर सर एस्. राधाकृष्णन् हे व्हाइस् चॅन्सलर झाले आहेत. त्यांच्यासारख्या त्रिखंडकीर्ति विद्वानाच्या मार्गदर्शकत्वाखाली हिंदु विश्वविद्यालयाची प्रगति अव्याहतपणे होत जाईल यात शंका नाही.

-समाप्त-

श्रीसयाजी बालज्ञानमाला

भौगोलिक वर्णनें

- १ (१) गिरनारतुं गौरध जयसुखराय पुरुषोत्तमराय
जोशीपुरा, एम ए. (१९१९-१९२२) ०-३-०
- २ (६) पाटण सिद्धपुरनो प्रवास. रामलाल
चुनीलाल मोदी, (१९१९-१९२२) ०-६-०
- ३ (७) पावागढ रमणलाल वसंतलाल देसाई,
एम. ए. (१९२०-१९२२) ०-६-०
- ४ (२१) सुरत. भानुसुखराम निर्गुणराम महेता,
(१९२२) ०-६-०
- ५ (२७) वडोदरानो वैभव. जगजीवनदास दयाळजी
मोदी, (१९२३) ०-६-०
- ६ (३६) बौद्ध गुफाओ प्रो. छोटालाल बालकृष्ण
पुराणी, एम्. ए. (१९२३) ०-६-०
- ७ (३७) महाबलेश्वर. श्रीकांत मुकुंदराम महेता,
बी ए., एल्एल्. बी (१९२३) ०-६-०
- ८ (११४) इलीचपुर. यशवंत खुशाल देशपाडे, एम् ए,
एल्एल् बी (सचित्र) [मराठी] (१९३४) ०-६-०

(२)

- ९ (१२६) **सिद्धपुर.** चिमनलाल मगनलाल डॉक्टर,
एम् ए, एलएल् बी (सचित्र) (१९३५) ०-६-०
- १० (१२८) **मोढेरा.** मणिलाल मूळचंद मिल्ही, (सचित्र)
(१९३६) ०-६-०
- ११ (१४१) **पावागड** रामराव मार्टंड भाबुरकर,
[मराठी] (१९३६) ०-६-०
- १२ (१४२) **देवगिरी** प्रो चिं. वि. जोशी, एम् ए.
[मराठी] (१९३६) ०-६-०
- १३ (१४३) **पुणे** गोपीनाथ गणेश तलवलकर, (सचित्र)
[मराठी] (१९३७) ०-६-०
- १४ (१४६) **भरुच.** काष्ठी सयद नुरुदीनहुसेन एहमदहुसेन
(सचित्र) (१९३७) ०-१०-०
- १५ (१४९) **वडनगर** कनैयालाल भाईशंकर दवे,
(सचित्र) (१९३७) ०-८-०
- १६ (१५०) **बडोदे.** वि स. वाकसकर, (सचित्र)
[मराठी] (१९३७) ०-६-०
- १७ (१५४) **श्रीक्षेत्रनाशिक.** रा ग हर्षे, भाषाविषारद
(सचित्र) [मराठी] (१९३८) ०-६-०
- १८ (१५९) **आबु अने आरासुर.** मणिलाल जगजीवन
द्विवेदी (१९३९) ०-६-०
- १९ (१६८) **काशी** डॉ अ स. अळतेकर, एम्. ए.,
एलएल् बी, डी. लिट् [मराठी] (१९४१) ०-१०-०

